

國立東華大學 103 年度系所評鑑

體育與運動科學系

自我評鑑報告書

系所主管：孫苑梅

電話：(03)8634931

日期：104 年 5 月 11~12 日

---目錄---

導 論

- 一、 體育與運動科學系之歷史沿革-----01
- 二、 自我評鑑過程-----07
- 三、 自我評鑑實施方式-----12

項目一：目標、核心能力與課程

- 1-1 班制之教育目標與核心能力及其制訂情形-----15
- 1-2 班制之課程規劃及其與教育目標與核心能力之關係-----32

項目二：教師、教學與支持系統

- 2-1 教師組成與聘用機制及其與教育目標核心能力與學生學習需求之關係-----51
- 2-2 教師教學與學習評量及其與教育目標、核心能力與學生學習需求之關係-----60
- 2-3 教師教學專業發展及其支持系統建置與落實情形-----69

項目三：學生、學習支持系統

- 3-1 學生組成、招生與入學輔導之規劃與執行情形-----79
- 3-2 學生課業學習、支持系統及其成效-----86
- 3-3 學生其它學習、支持系統及成效-----94
- 3-4 畢業生服務表現與互動及其資料建置與運用情形-----98

項目四：研究、服務與支持系統

- 4-1 師生研究表現與支持系統及其成效-----108
- 4-2 學生服務表現-----116

項目五：自我分析、改善與發展

- 5-1 班制之自我分析與檢討機制及其落實情形-----136
- 5-2 自我改善機制與落實情形及其未來發展之關係-----142

導論

一、體育與運動科學系之歷史沿革

本系前身為國立花蓮師範學院初等教育學系下設之體育組，於民國 89 年 8 月奉准開始招生，正式獨立成為「體育學系」，94 年改制為花蓮教育大學，因應台灣少子化問題日益嚴重，大學經營面臨衝擊，教育部規劃「國立東華大學」與「國立花蓮教育大學」兩校合併，97 年 5 月通過併校案，並於 98 年更改系名為「體育與運動科學系」（以下簡稱本系），每年招收一班。93 年暑假，本系在進修推廣部開設「體育教學碩士班」課程，並於 100 年改制成「體育碩士在職專班」，提供國小相關師資進修管道，招生至今已有五屆畢業生，95 年本系核准招收「體育學系碩士班」，主要目標著重在：強調理論與實際問題的研究，提供回流進修管道，充實教師專業知能，以及提升研究能力等，所擬定的發展重點為：1. 培育學術學科的體育運動研究人才。2. 催生更多優質人才參與體育運動研究。3. 提供運動教育與體育研究良好的師資。4. 以本土化之基礎及國際化之視野為學術界提供貢獻。並於 95 年至 99 年間開設體育進修學士班，招收四屆，提供早年失學但對體育運動感興趣者，得以自我提升之進修管道。

東華大學基於「營造優質校園景觀與教學研究環境、強化教師專業發展、增加學生學習深度與廣度、結合當地自然與人文資源發展區

域特色、與國際學術接軌、深耕東臺灣、發展成卓越的綜合大學」為發展目標。而花師教育學院考量現實環境及未來社會的需求，融合學校的核心理念，提出「高分析力」、「高綜合力」及「高執行力」三主軸作為教育目標，從中演繹出「探究與批判-具備應用專業知能探究與批判教育現象的能力」、「多元與統整-具備以多元視野研擬統整性教育方案的能力」、「積極與團隊-具備主動積極與團隊合作的教育實踐能力」三項基本素養及核心能力，以培養學生兼具理想、計畫與實踐的專業人才的願景。

本系旨在培育優良體育師資、專業運動科學研究人員為主軸。以整合相關領域資源、深化學術研究質量、發掘和訓練東部優秀運動選手與教練、重視國民健康生活需求為宗旨。提供東部地區體育教師在職進修及專業研究之機會，平衡東西部體育發展與教育資源之合理分配，儲備國家未來體育政策發展所需人力，具有在地化與前瞻性之特色。目前本系大學部畢業生已有十屆、碩士班六屆、碩士在職專班六屆、進修學士班四屆，共培育 549 位體育專業人才，分散於全國各地服務。本系現有大學部學生數：177 人；碩士班學生數：47 人；碩士在職專班學生數：60 人。

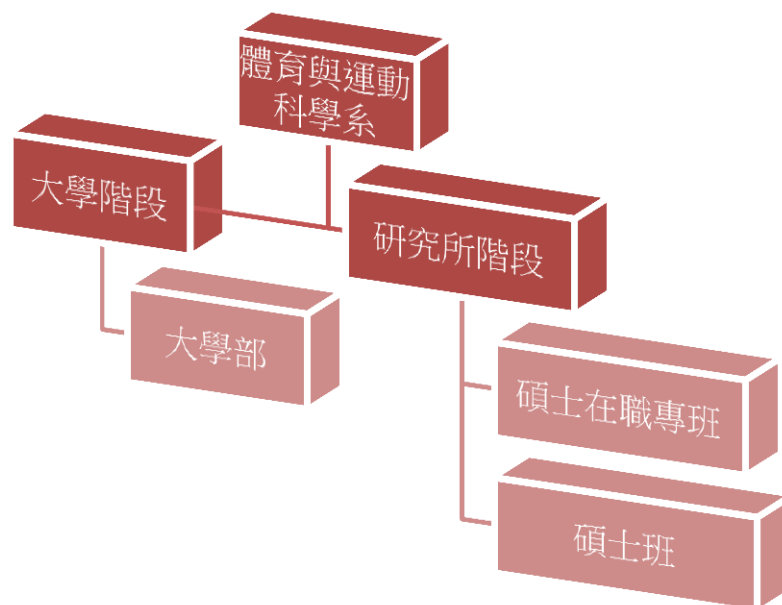


圖 1 國立東華大學體育與運動科學系組織架構圖

其中，體育與運動科學系學士班發展特色與設系宗旨主要為：1. 培育國民小學優良體育師資與社會體育研究推展人才，2.發掘和訓練東部優秀運動選手與教練；3.提供東部地區體育教師在職進修及專業研究之機會，4.平衡東西部體育發展與教育資源之合理分配，5.儲備國家未來體育政策發展所需人力。前後歷任主任依序為：劉建恆、張木山、吳國銑、張木山、蕭嘉惠、張威克、林如瀚等主任，及至現任系主任孫苑梅，傳承歷任成果，持續帶領本系師生朝設系宗旨邁進。本系現有教師 10 人，含教授 2 人、副教授 7 人、助理教授 1 人；教師簡歷分別(如下表 1)：

表 1 國立東華大學體育與運動科學系專任教師學經歷一覽表

孫苑梅副教授兼體育系、體育中心主任	
學歷	台北市立體育學院運動科學研究所碩士
校內經歷	體育系系主任、 體育中心組長
學科專長	運動傷害預防與處理、運動技術分析、運動裁判法
術科專長	田徑、網球、高爾夫
林如瀚教授	
學歷	國立臺灣師範大學體育學系博士
校內經歷	體育系系主任、體育中心主任、體育室組長、學務處課外活動組組長、教務處課務組組長
學科專長	運動技能學習、運動心理學、統計與實驗設計、質性研究
術課專長	籃球
王令儀教授	
學歷	國立台灣師範大學體育學系博士
校內經歷	運動生物力學及實驗
學科專長	運動生物力學及實驗
術課專長	木球
張威克副教授兼師培中心國小教育學習組長	
學歷	國立臺灣師範大學體育學系博士
校內經歷	體育系系主任、師培中心、方教育輔導組組長
學科專長	運動哲學、體育史學、運動體育學原理、運動社會學
術課專長	體操、網球
徐月琴副教授	
學歷	國立台灣體育大學體育研究所碩士
校內經歷	體育室主任體育中心組長
學科專長	運動教育學、體育課程設計與發展研究、健康與體育科教學研究
術課專長	舞蹈、排球

續表 1

尚憶薇副教授兼體育中心副主任	
學歷	北科羅拉多大學運動教育博士
校內經歷	運休系代理系主任、體育中心主任、師培中心實習組組長、中等學程組組長
學科專長	運動休閒心理學、國中小健康與體育教材教法教學、休閒活動設計、探索體驗教育、適應體育、運動休閒行銷學、兒童運動與休閒活動、身心障礙休閒活動規劃
林嘉志副教授	
學歷	國立臺灣師範大學教育博士
校內經歷	學務處課活組組長
學科專長	運動生理學、肌力與體能訓練法、運動生化學、健康體適能、臨床運動生理
陳福士副教授	
學歷	日本東邦大學藥學博士
校內經歷	學務處課活組組長
學科專長	運動生理學、藥理、運動營養生化學、運動處方學、身體活動與生活習慣病的研究
術課專長	柔道
楊昌斌副教授	
學歷	國立台灣師範大學體育學系博士
校內經歷	學務處衛保組組長
學科專長	運動生理學、體適能
邱建章助理教授	
學歷	國立台灣師範大學體育學系博士
校內經歷	學務處課外活動組組長、培中心地方輔導組組長
學科專長	運動社會學、運動全球化研究
術課專長	田徑、體操

以下針對本系目標，透過 SWOT 分析問題所在並提出具體解決之道，進一步了解系所發展的相對優勢、劣勢、機會和威脅。

表 2 優勢與劣勢分析(SWOT)

優勢 Strength	機會 Opportunity
<ol style="list-style-type: none"> 1.教師陣容堅強及多元化。 2.每位教師均熱心教學及關注學生的學習與生活狀態。 3.學生服務表現配合度高，積極參與校內、外各項事務。 4.學生術科表現佳。 5.本系具有國小、中等教育學程，近年新增博士班。 	<ol style="list-style-type: none"> 1.加強發展在地產業產學合作，提升學生就業率。 2.提升本系於東部地區體育發展的地位，增進學生專業知能。 3.加強輔導學生的學習策略、生涯規劃及就業競爭力。
劣勢 Weakness	威脅 Threat
<ol style="list-style-type: none"> 1.缺乏體育術科專業教室及甲組校隊訓練場地。 2.學生學科能力較為不足，通過教檢率低。 	<ol style="list-style-type: none"> 1.花蓮地區較為偏遠，無法吸引優秀選手就讀。 2.地處東部，學生缺乏學術交流及多元學習管道的機會。 3.流浪教師人數過多、少子化影響學生的就業機會，相對影響學生就讀意願。

在深入釐清系所發展的相對優勢、劣勢、機會和威脅後，項目一將以評鑑項目 2 大指標，檢核本系是否運用適合的方法擬定發展計畫、核心能力、課程地圖等，藉此運作出恰當的課程與教學。具體指標與內容如下：**目標及核心能力**—描述學校教育目標、學院教育目標及發展特色與核心能力內涵之扣合；**課程規劃方面**—描述課程委員會召開情況及課程地圖之建置，並透過本系多元能力學習發展，配合教育院

推廣案例教學、實施課程架構外審機制等作為，來彰顯系所發展的特色。

二、自我評鑑過程

(一)自我改善之機制

本系九十五學年度參加大學評鑑，根據訪視委員提供的具體改進建議，再經財團法人高等教育評鑑中心基金會「九十五年度大學院校系所評鑑認可審議委員會」通過認可。本系雖獲通過，仍以「自我改善計畫與執行成果報告」，作為持續追求進步之自我改善目標。本系藉由自我評鑑小組的成立，由本系全體教師參與並分組負責及執行評鑑的各項工作，各組執行進度均於系務暨評鑑會議中積極提出、相互討論。各組負責教師亦按會議討論結果加以修正，再據之完成自我評鑑報告，並將於 103 年 11 月 21 日進行正式時地訪評。本系有關的評鑑機制，包括：成立自我評鑑委員會進行工作編組，並確立評鑑校標與評鑑細項之分工。本系自我評鑑機制的運作模式圖(如下圖 2)：

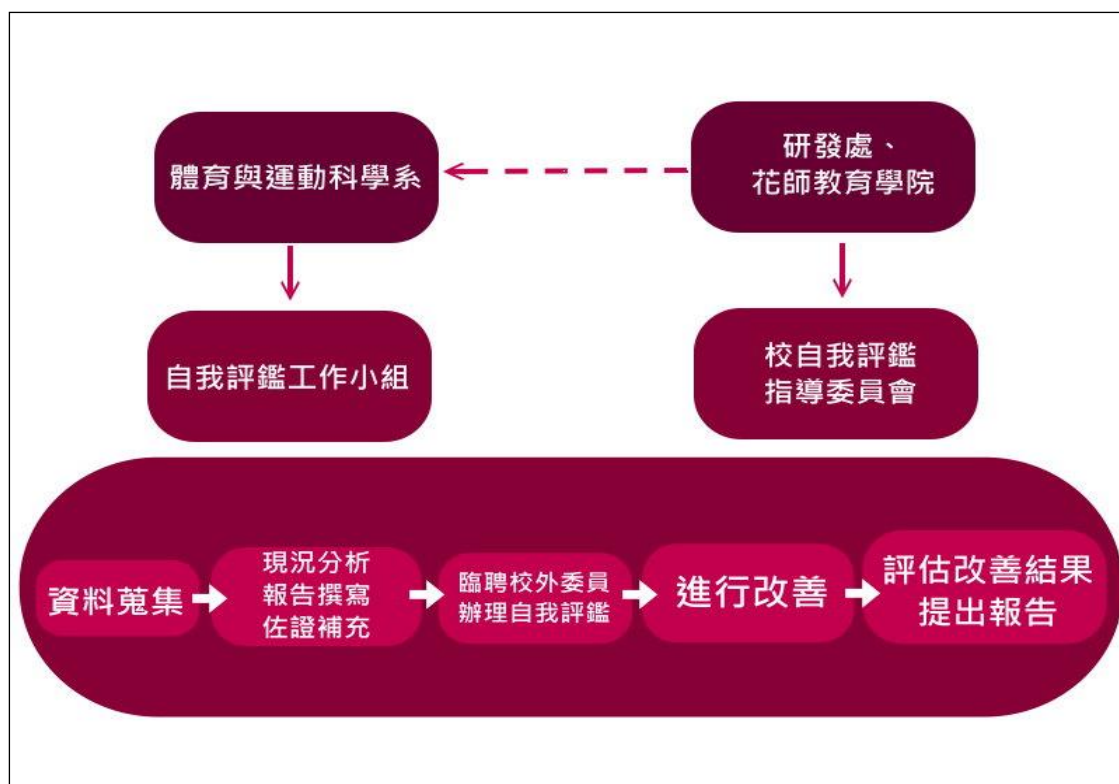


圖 2 體育與運動科學系自我評鑑運動機制

本系根據「103 年度大專院校系所評鑑實施計畫」，著手規劃自我評鑑機制，作為進行系所自我評鑑之準則。流程規劃敘述如下：

(二) 準備與設計階段

本系為使系所評鑑步驟能順利進行並達事半功倍之效，本系建構下列要項：

1. 成立「前置評鑑計畫小組」

本系進行自我評鑑第一步驟為成立前置評鑑計畫小組，由系主任擔任召集人，成員由系上教師、行政助理共十二人組成，負責各項評鑑業務之策劃、整合、諮詢與考核。同時也請系所學會幹部

協助聯絡畢業的系友。

2.獲得全體系上教師、職員與系學會之支持

藉由系務會議暨「前置評鑑計畫小組」會議，凝聚共識與支持，期許全體教師、行政助理及系所學會共同克服困難達成評鑑任務。

3.強化內部共識

利用系務會議、課程發展委員會議或前置評鑑計畫小組會議，促使系上所有教師、行政助理及學生能理解自我評鑑的重要性，及透過此機會檢視學系發展之整體性與永續經營的策略。

(三) 組織階段

1.成立「自我評鑑工作小組」

首先成立自我評鑑計畫小組，由系主任擔任召集人，全體教師均為評鑑工作小組之成員。評鑑工作小組工作要項如下：

(1)成立各工作小組。

(2)支援各工作小組在自我評鑑過程中所需的資源，如行政人力、記錄取得、及資料解釋上的協助。

(3)針對各工作小組所撰寫的報告內容，加以審核並提供修正意見。

2.建立協調與溝通機制

為使系所評鑑工作順利進行，系主任為協調與溝通者，時常與各

工作小組聯絡與溝通，並隨時提供相關支援，溝通機制主要有：

(1)系所評鑑會議前，聯絡與提醒各工作小組成員開會時間，及需繳交的工作報告內容與進度。

(2)在會議中，協商各工作小組提供資料給有需要的小組，以達成彼此支援的團隊精神。

(3)會議後，利用電子郵件將各組所需的資料會需修改的意見，傳送至個別小組，以達成資源共享與互相切磋。

(4)利用系、所學會活動中，或相關課堂中，向學生說明評鑑的重要性，並且學生加以協助。

3.提供資料收集之管道

在自我評鑑的過程中，提供與評鑑相關的資料收集方法，如問卷調查、晤談、資料分析與圖表設計、電話訪談及聯絡系友、及校外專家訪視等。

(四) 執行階段

執行階段主要在自我評鑑小組之協商下，由各工作小組根據任務，基於達到改善系所的品質、解決問題等自我評鑑目的，實踐進行評鑑工作。為達成評鑑之功效，教師與分工方式負責評鑑項目；系所學會幹部負責聯絡畢業系友；行政人員負責資料彙整。執行階段的主要內容包括：

1.工作小組之評鑑項目分工

本系評鑑項目分工情形(如表 3)：

表 3 評鑑項目分工表

項目	系所評鑑之評鑑項目	負責專任教師	協助者
一	目標、核心能力與課程	邱建章、林如瀚	楊茹、吳于君
二	教師、教學與支持系統	張威克、尚憶薇	楊茹、吳于君
三	學生、學習與支持系統	陳福士、楊昌斌	楊茹、吳于君
四	研究、服務與支持系統	王令儀、林嘉志	楊茹、吳于君
五	自我分析、改善與發展	孫苑梅、徐月琴	楊茹、吳于君

2.工作小組之運作程序

為使自我評鑑報告能順利完成，各工作小組的成員均以評鑑目標為工作導向，積極收集資料及撰寫負責的評鑑項目報告，其詳細運作程序及注意事項包括：

- (1)評鑑項目之分工。
- (2)資料之收集。
- (3)資料之分析。
- (4)分項報告之撰寫。
- (5)報告內容之審核與修改意見

(6)評鑑報告草稿之審核

(五) 結果討論與撰寫

在撰寫自我評鑑報告之前，各工作小組提出的分項評鑑報告草稿，由系自我評鑑小組全體成員仔細逐項閱讀審核，並提出修改建議。修正完成後，再由自我評鑑工作小組總結五個工作小組的自我評鑑報告，完成本系自我評鑑報告書。

三、自我評鑑實施方式

(一) 實施方式

花師教育學院採二階段（預審及實審階段）二步驟（均含書面審查及實地訪評）評鑑方式，第一階段（預審）：由本院自行安排內部自評；第二階段外部自評（實審）：由受評單位及院級自我評鑑諮詢委員會共同推薦兩倍以上評鑑委員人數，再由校級自我評鑑執行委員會勾選，進行外部自評。本系按照學院的規定辦理評鑑相關事宜。

(二) 評鑑時程(如表 4)

表 4 評鑑時程

	查核日期	工作內容	繳付文件
前置作業	102.01.09前	繳交自我評鑑計畫大綱(1~2頁)	自我評鑑諮詢委員名單
階段	102.01.31前	召開院級自我評鑑諮詢委員會，提供建言與指導	院計畫簡報 院自評指標項目

續表 4

			說明
	102.06.20 前	完成院評鑑計畫修正及自我評鑑機制認定檢核表	院自評實施計畫書
	103.02.28 前	自我評鑑機制報部及修正	院自評實施計畫書
103.07.30前		通過自我評鑑機制報部	
第一階段 內部預審	103.09.30 前	第一步驟：各系完成書面資料並送外審	系自我評鑑計畫書
	103.10.30 前	第二步驟：實地訪評，參見評鑑流程	系自我評鑑資料
	103.11.30 前	召開院級自我評鑑諮詢委員會檢討	自我改善計畫書
	103.12.30 前	追蹤與改善各系實地訪評意見	自我改善追蹤列表
104.01.30前		完成第一階段認定	
第二階段 外部實審	104.03.30 前	第一步驟：各系完成書面資料並送外審	系自我評鑑計畫書
	104.04.30 前	第二步驟：實地訪評，參見評鑑流程	系自我評鑑資料
	104.05.30 前	召開院級自我評鑑諮詢委員會檢討	自我改善計畫書
	104.06.30 前	追蹤與改善各系實地訪評意見	自我改善追蹤列表
104.07.30前		完成第二階段認定	

項目一：目標、核心能力與課程

1-1 指標 班制之教育目標與核心能力及其制訂情形

一、現況描述

(一) 辦學理念與教育目標

本系辦學以配合學校辦學理念，基於「營造優質校園景觀與教學研究環境、強化教師專業發展、增加學生學習深度與廣度、結合當地自然與人文資源發展區域特色、與國際學術接軌、深耕東臺灣、發展成卓越的綜合大學」為發展目標。並自我定位為「學術國際化，服務在地化」，具體發展以「國際學術接軌，深耕東臺灣」為目標。東臺灣深耕計畫是以建立在教育、自然環境、工程、社會、人文與藝術等領域的整合基礎上，由各院考量其現有資源與未來發展之長遠性，在兼顧研究與教學的需求上，將重點特色研究發展之部分能量投注於深耕計畫。本校(花蓮教育大學合併至今)有六十多年師資培育經驗，擁有花師教育學院暨全校八大學院優秀之教授群。為因應社會結構變遷，制定 99-103 年校務發展計畫(經 100 年 3 月 23 日國立東華大學 99 學年度第 2 學期第 1 次校務會議通過)，以六大校務發展目標邁向為國家培育高級人才、與東部地緣與資源結合、和國際學術潮流接軌等三大方向，不斷精進師資培育工作。99-103 年校務發展計畫除了推動以學院為架構之特色研究發展外，亦整合各學院特色研究之部分內

容和行動方案，發展成為一跨學院、跨領域及兼顧地方特色與資源的「東台灣深耕計畫」，(如圖 1-1-1)所示。面臨少子化的衝擊，未來的師資培育勢必要走向「量少質精」。花師教育學院以過去師資培育的經驗為基礎，配合東華大學的研究環境優勢，把師資培育往精緻化的方向繼續深耕。

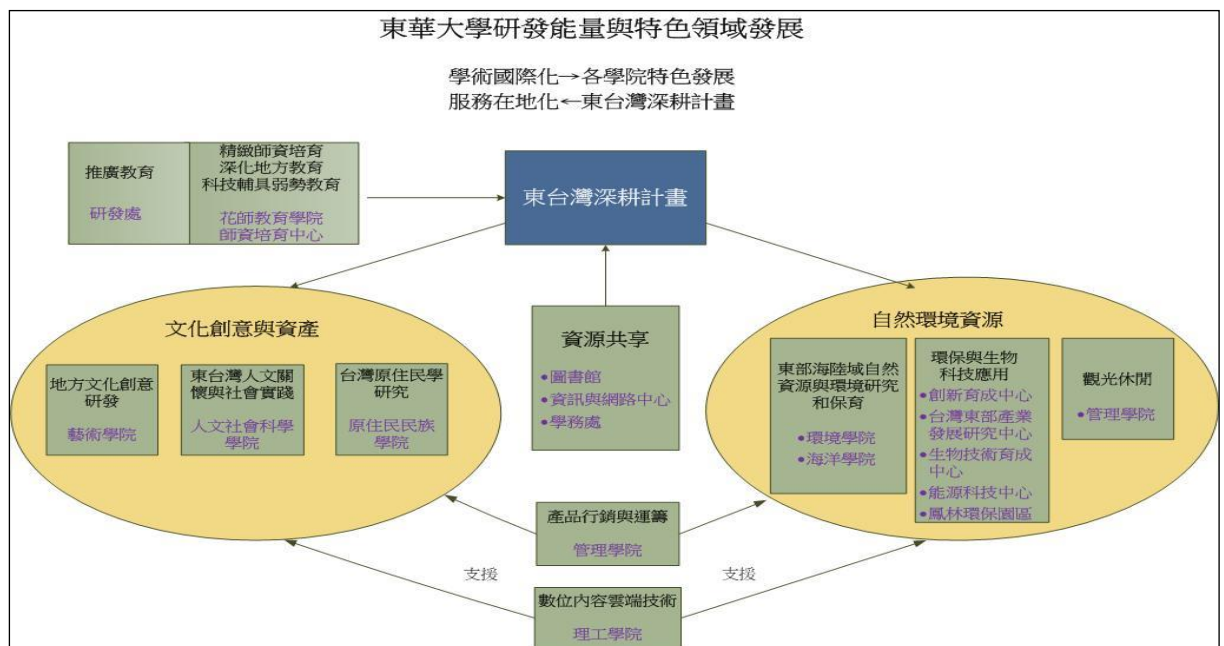


圖 1-1-1 東台灣深耕計畫架構圖

花師教育學院考量現實環境及未來社會的需求，融合學校的核心理念，提出「高分析力」、「高綜合力」及「高執行力」三主軸作為教育目標，從中演繹出「探究與批判-具備應用專業知能探究與批判教育現象的能力」、「多元與統整-具備以多元視野研擬統整性教育方案的能力」、「積極與團隊-具備主動積極與團隊合作的教育實踐能力」

三項基本素養及核心能力，以培養學生兼具理想、計畫與實踐的專業人才的願景。

本系基於前述學校及學院之願景，以培育優良體育師資、專業運動科學研究人員為主軸。以整合相關領域資源、深化學術研究質量、發掘和訓練東部優秀運動選手與教練、重視國民健康生活需求為宗旨。提供東部地區體育教師在職進修及專業研究之機會，平衡東西部體育發展與教育資源之合理分配，儲備國家未來體育政策發展所需人力，具有在地化與前瞻性之特色。基於上述理念，本系各班制的教育目標如下：

1.大學部教育目標

- (1)培養兼具人文與科學素養的優質體育師資
- (2)培養專業化之運動科研人才
- (3)培養運動與健康促進之專業人才

2.碩士班

- (1)培育學、術科的體育運動研究人才。
- (2)催生更多優質人才參與體育運動研究。
- (3)提供運動教育與體育研究良好的師資。
- (4)以本土化之基礎及國際化之視野為學術界提供貢獻。

3.碩士在職專班

(1)培養跨學科人才兼具運動自然科學與人文科學的體育師資。

(2)培育同時具有學理與實務能力之師資。

(3)以學術研究能力為基礎，增進教師教學能力。

2.本系之教育特色

(1)本系位居東部地區體育專業領導地位，運動科學與運動人文素養均衡發展，培育優秀體育研究人才。

(2)本系體育運動專業結合東部地區觀光休閒產業，發展本系特色產學合作課程，培育相關運動產業人才。

二、運用適合的分析策略以擬訂發展計畫之結果

本系的教育目標與發展方向，主要是配合東部地區多元文化特色與在地社區教育發展需求，根據學校整體發展方針、花師教育學院發展目標，以及參考國內外體育發展趨勢與新興議題。發展計畫擬訂，參照學校的定位、社會需求與教育部的政策，並收集師生意見等方式，經系務會議確認定案，提報院、校通過後公告之。修訂的意見，乃持續從多元管道收集校內師生、畢業生、校外專家學者、雇主等意見，利用系務、課程等相關會議研商共議，達成共識後，由系上草擬修訂提案，配合校務發展定期檢討修訂機制，提送系務會議修訂做成決議。

(一) 本系與學校發展目標的符應情形

1.本系的發展規劃與與設置是配合學校的發展目標，兩者間的符應情形(如下表 1-1-1)：

表 1-1-1 本系之規劃與設置符應本校發展目標情形

校發展目標	體育與運動科學系符應情形
(1) 營造優質校園景觀與教學研究環境	本系根據設立宗旨與目標，明列課程與教學、學習資源、實施與輔導、研究與專業表現等發展重點，且有具體實施策略。
(2) 強化教師專業發展	本系配合學校相關教師專業發展的實施辦法外，並鼓勵老師對外參與教育部各項體育政策方案、辦理國內外學術研討會，同時也自組教師專業社群。同時，本系不斷增添運動科學相關實驗室器材設備，且每年均有通過申請國科會研究計畫案。
(3) 增加學生學習深度與廣度	本系除正式課程滿足學生達到教育目標外，並設計多元活動，包括鼓勵學生參與各項活動、雙導師制安排、系學會偏鄉服務、年度體表會畢業成果發展，並具體規範研究生參與學術研討會及學術發表之質量；近年來並朝國際化發展，如交換學生與海外教學活動的分享，擴大學生視野。
(4) 結合當地自然與人文資源發展區域特色	本系強調本土化關懷之能力，如偏鄉教育服務、在地課程發展等皆具區域特色，並已與花蓮溯溪、泛舟等業者進行產學合作，推薦本系學生進入實務場域進行實習。
(5) 與國際學術接軌、深耕東臺灣	本系除了教師至國外進行學術論文發表外，亦有交換學生進行國際接軌，同時加強學生研讀外文資料與資訊能力，並運用學理理念

續表 1-1-1

(6) 發展成卓越的綜合 大學	與實踐落實東臺灣，發展在地特色。 本校訂定學生八大核心能力，由上而下貫徹；本系除配合開授核心課程外，亦規劃發展的策略，如師資結構的強化、課程架構及內涵、資源的配置、評量機制與學生特質之培育等，孕育出社會及體育所需之專業人才。
----------------------------	---

本系之教育目標在於培養兼具人文與科學素養的優質體育師資、培養專業化之運動科研人才及培養運動與健康促進之專業人才，著重養成學生具備以下四大核心能力：

- (1) 具備體育教學、運動技能指導及實務專項運動訓練的專業知識與能力。
- (2) 具備體育行政、運動及活動規劃管理的能力。
- (3) 具備運動科學研究的理論知識。
- (4) 具備健康體適能、運動處方及運動傷害處置的專業知能。

此外，本系為落實教育目標及系三大教育目標之培養（請參見下圖 1-1-2、圖 1-1-3、圖 1-1-4），特訂定發展目標。為使本系學生認識並熟悉教育目標，本系透過系網、海報、公佈欄及相關教室加以宣導。

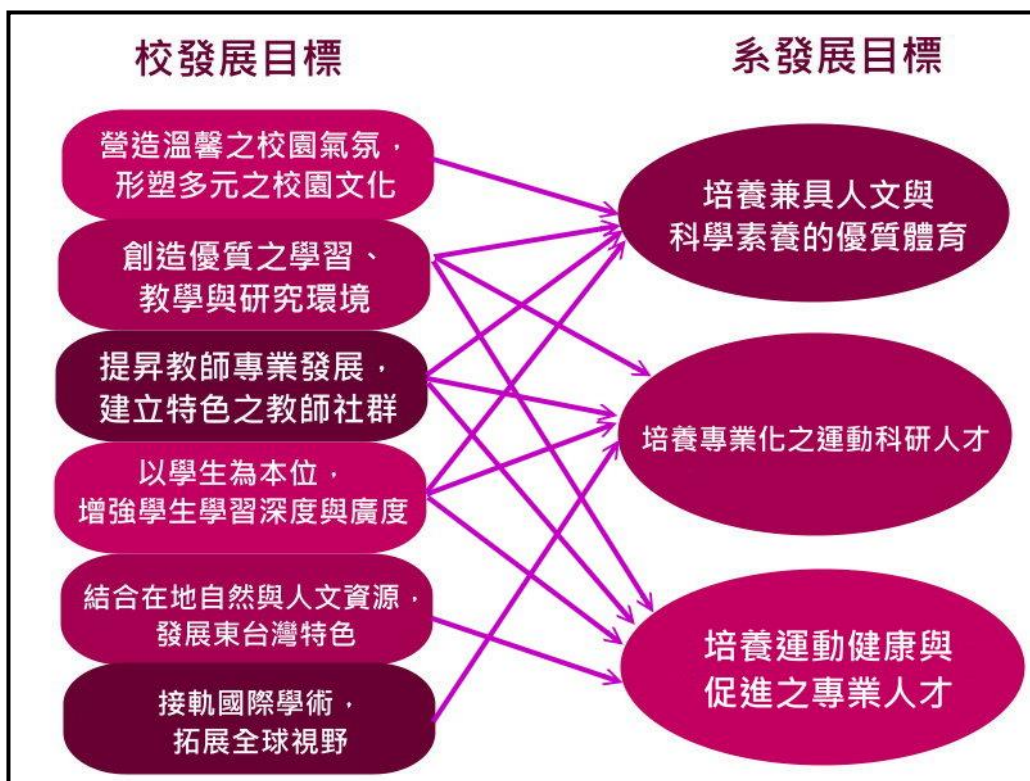


圖 1-1-2 體育與運動科學系之教育目標與校發展目標對應圖

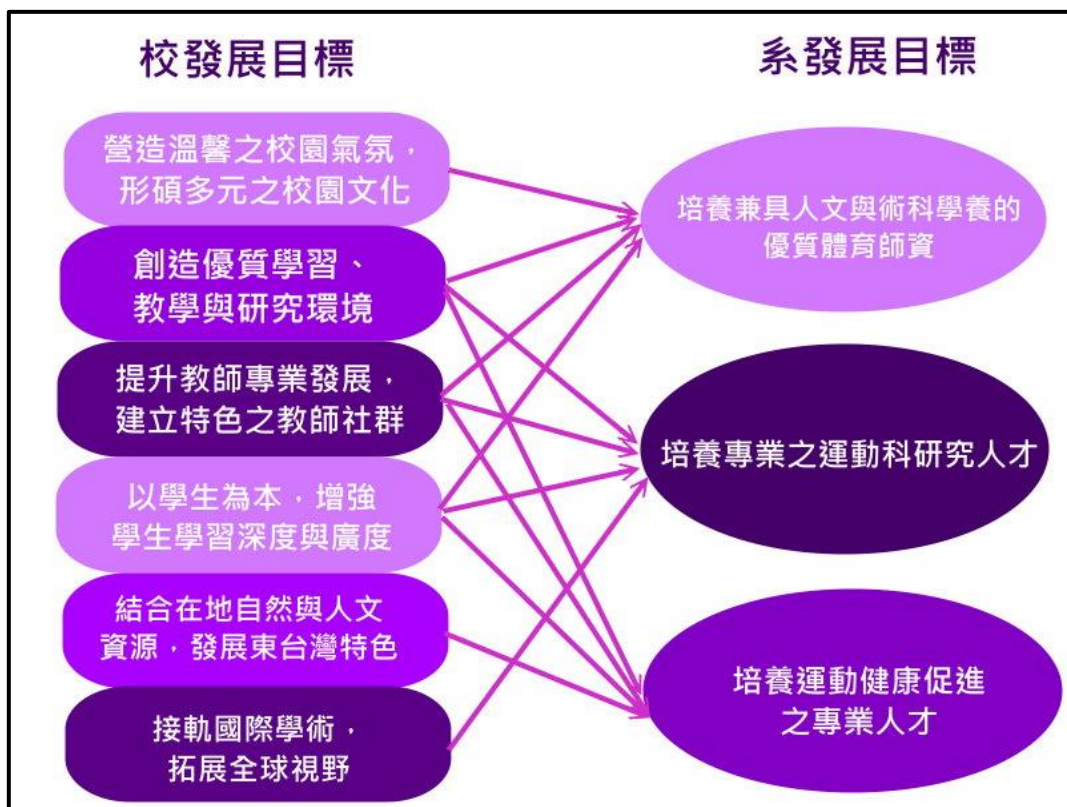


圖 1-1-3 體育與運動科學系碩士班之教育目標與校發展目標對應圖

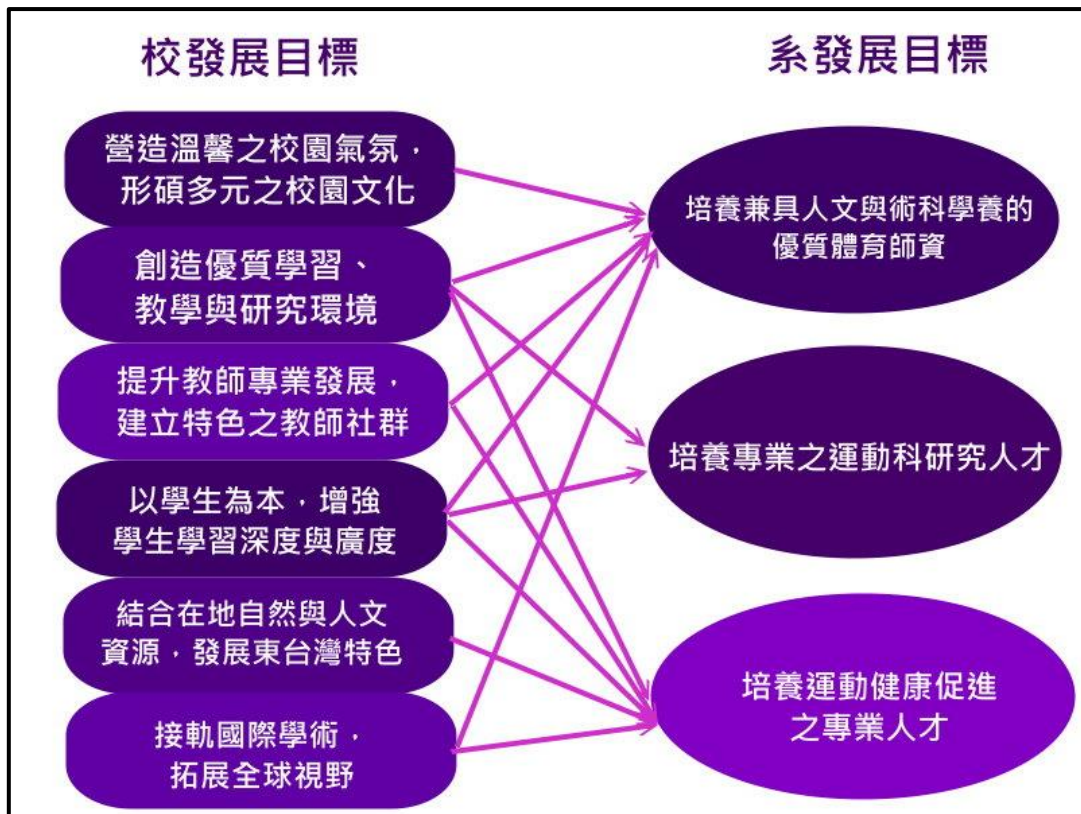


圖 1-1-4 體育與運動科學系碩士在職專班之教育目標與校發展目標對應圖

2.本系與花師教育學院發展目標的符應情形：

花師教育學院努力持續建構一個「自尊尊人、貢獻創造、及受人敬重」的專業社群，以達成「老師群更有創新成就感，學生群更有專業自信感」之理想。在具體目標上將朝以下三個面向努力：1.在研究上：推動科學性教育研究—使教育學從思辨性更走向驗證性 2.在教學上：推動教學方法革新—使學生從聽講學理形成知識之學習取向轉換為討論實例建構智慧之學習取向 3.在服務上：擴展服務空間—使師生生活動從「與社會孤立之校內場所」走向「與社會連結之校外場域」。

美國高等教育論壇協會 (American Association of Higher

Education Forum) 曾呼籲為高等教育開創一個發展空間，亦即高等教育應轉化學術成為一個具有影響力的夥伴。這樣的發展空間，即是以大學自身的基礎為出發點，從單一高等教育系統延伸至其他層級（或國外）教育系統的師生活動，以及增進大學教師能在社區中發揮其專業，合作共構創造了多樣的資源。職是之故，花師教育學院本著「深耕專業、航向未來」的理想，將以三項主軸作為實施策略的依歸（如圖 1-1-5 所示）。主軸一「精緻課程與教學」旨在透過統整系所資源，其內涵為強化課程與專業實踐的銜接。主軸二「建構核心優勢」旨在透過精緻專業品質標準建置等作為，其內涵以達成專業核心能力的神聖任務；主軸三「促進合作共構」旨在促進在地與全球視野，其內涵將以專業實踐的方式來達成偏鄉關懷與全球接軌。目標與特色如下：

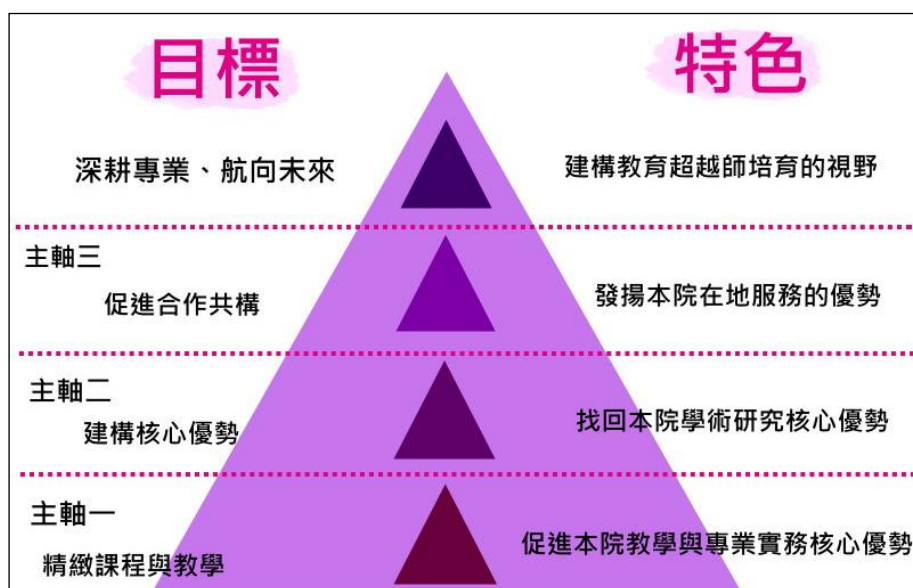


圖 1-1-5 花師教育學院發展目標

花師教育學院承續教育目標並建立學院發展目標的三大主軸以檢核教學特色，主軸一「精緻課程與教學」，以促進教學與專業實務核心優勢。主軸二「建構核心優勢」，以找回學術研究核心優勢；主軸三「促進合作共構」，以發揚在地服務優勢。本系師資培育系所，因此在規劃上與發展上將以教育學院的發展主軸為基礎，其符應情形(如下表 1-1-2)所述：

表 1-1-2 體育系之規劃設置符應花師教育學院發展目標之情形

院發展目標	特色	體育系相符合情形
<p>主軸一 精緻課程 與教學</p>	<p>促進教學 與專業實 務核心優 勢</p>	<p>本系除正式課程滿足學生達到教育目標外，並設計多元活動，包括鼓勵學生參與各項活動、雙導師制安排、系學會偏鄉服務、年度體表會畢業成果發展，並具體規範研究生參與學術研討會及學術發表之質量；近年來並朝國際化發展，如交換學生與海外教學活動的分享，擴大學生視野</p>
<p>主軸二 建構核心優 勢</p>	<p>找回學術 研究核心 優勢</p>	<p>為使學生畢業後就業能朝不同面向發展，能將大學四年學術科之專業訓練應用於職場，並符合產、學界所需，目前規劃下列幾個方向：加強培養學生在校外語能力及學術科能力；培育國民小學、中等學校及大專院校體育師資；培養大專院校與學術單位之研究人才；配合證照制度，參與各運動單項協會及職業球團之建教合作；報考體育行政公職人員；從事其他有關運動產業與身體活動之相關工作。</p>

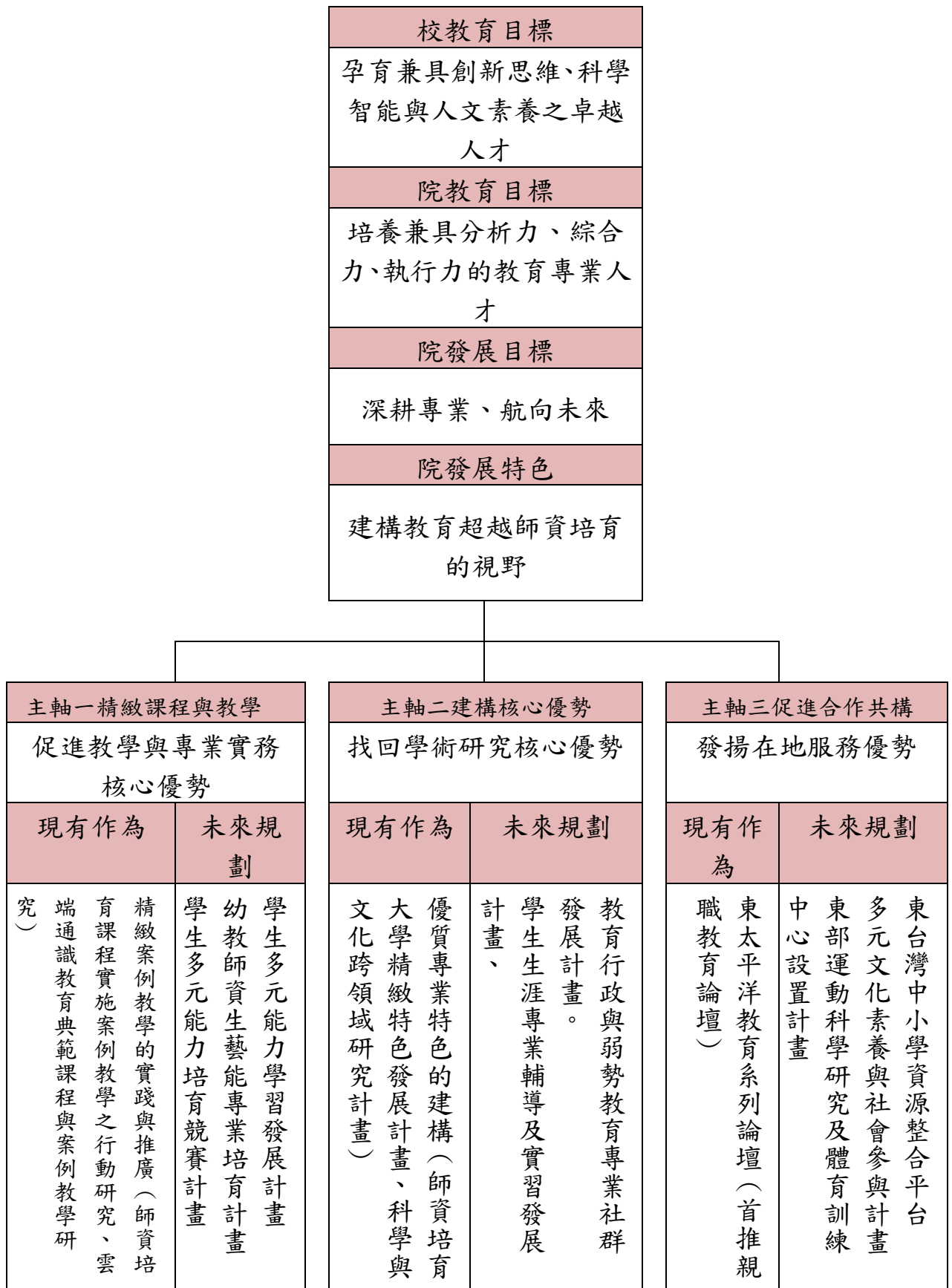
續表 1-2

		<p>為解決本系核心能力與課程架構關連性問題，召開課程委員會議進行討論，以符合校、院及學生之所需。</p> <p>本系校友遍及各地，如何整合各地校友，凝聚其向心力，乃是本系未來積極規劃的方向。本系將戮力結合校友力量與社會資源，多方從事連繫，讓畢業系友能有更多學習或實習的機會，以增加其就業競爭力。</p>
<p>主軸三 促進合作共 構</p>	<p>發揚在地 服務優勢</p>	<p>本系積極建立產學合作管道，與東部體育運動相關產業結合(溯溪王)，並與花蓮縣各級學校建立體育校際策略聯盟，提供學生學習及服務機會</p>

3.本系依據校級、院級之教育目標，訂定學生應具備之核心能力

本系依據本校教育目標「孕育兼具創新思維、科學智能與人文素養之卓越人才」及院教育目標「培養兼具分析力、綜合力與執行力的教育專業人才」，建立體育與運動科學系大學部、碩士班和碩士在職專班的教育目標，藉此讓三級目標相連接（如下表 1-1-3）。大學部、碩士班和碩士在職專班的教育目標與核心能力對應表分別(如下圖 1-1-6)。

表 1-1-3 校、院及教育目標及學院發展特色架構圖



東華大學八大學生自我定位、教育目標、學生基本素養與核心能力

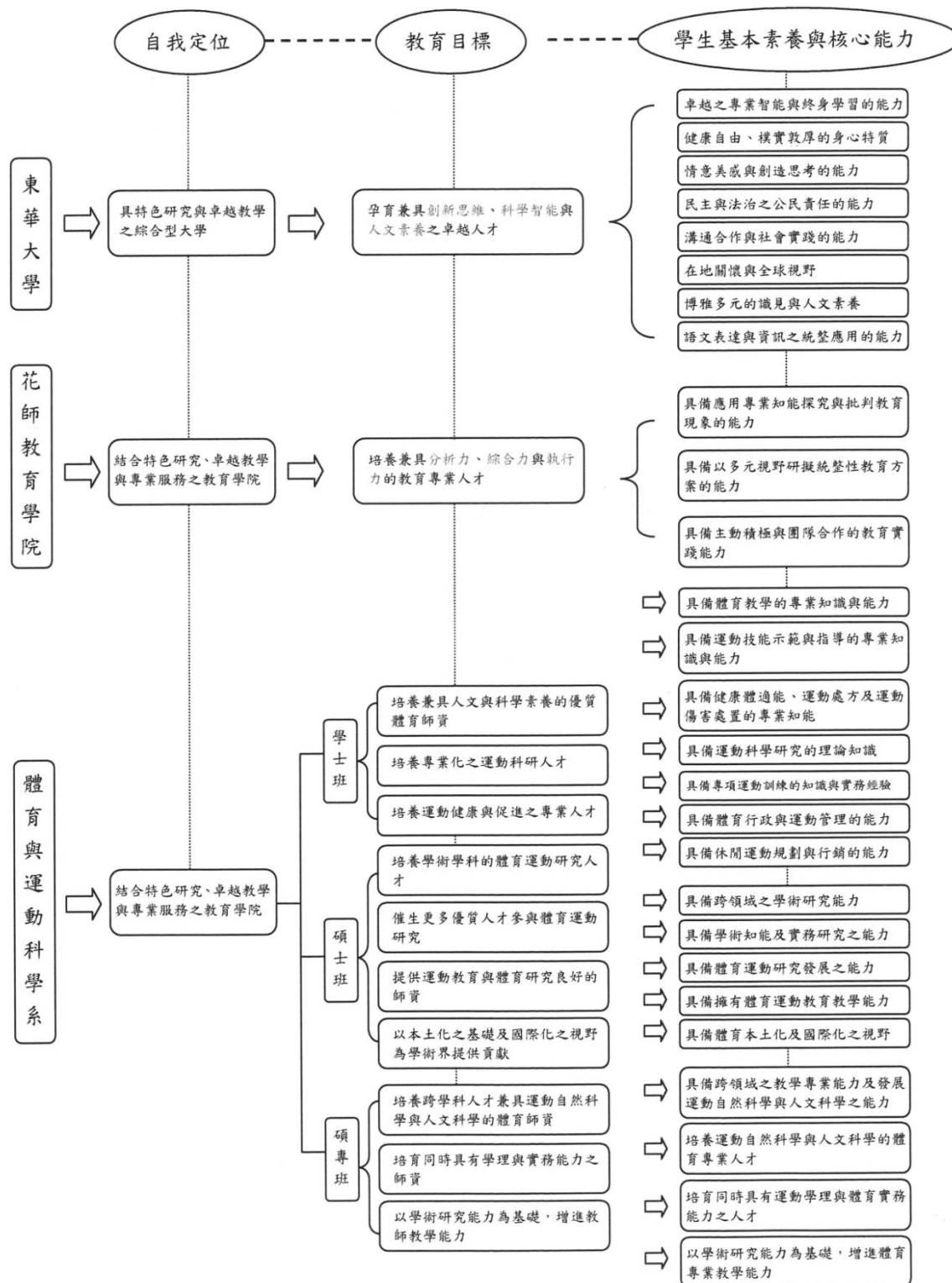


圖 1-1-6 東華大學八大學生自我定位、教育目標、學生基本素養與核心能力

4.教育目標與核心能力之宣導機制與師生對其瞭解程度

(1)教育目標與核心能力之宣導機制

本系為為宣導教育目標、核心能力，透過、海報、新生手冊、粉絲專業、文具用品、及相關教室等多重管道，積極向師生進行宣導，讓全體師生對系上的教育目標與學生核心能力之培育有具體的認識。為具體達成教育目標並培養學生核心能力，進而規劃合宜課程和活動，研擬體育與運動科學系課程地圖，以促進學生核心能力之養成。每月例行舉辦系務會議，不斷討論該如何改進教學課程及方式，可讓師生、學生家長更為瞭解本系的教育目標與核心能力。本系將相關資訊架設於系網供瀏覽，網頁裡也架設了網站論壇區，提供師生更加便利的連絡平臺。將相關文宣製作成海報，張貼於布告欄，利用各種場合進行宣導。宣導內容包含課程地圖、課程內容描述、課程架構、教育目標、核心能力等。本系網站以學生會學生、系上行政人員共同管理，讓行政人員清楚的瞭解學生需要輔導的地方，並適當給予幫助(請參閱下圖 1-1-7)。



圖 1-1-7 體育系網站論壇

本系利用多元的管道與方法進行教育目標與核心能力的宣導，主要方式與管道如下：

- (1)召開系務會議及課程會議共同研擬與宣導
- (2)利用每周班會課、每學年新生座談與家長訪校時進行宣導
- (3)網頁與手冊宣導
- (4)運用學長姐制度
- (5)善用導師制度

本系大學部教育目標與核心能力宣導成效表(如附件 1-1-1)本系依教育目標與核心能力，每月系上例行舉辦系務會議，適時提出改進方案以利學生有效學習。為使師生瞭解及充分準備，在洽定開課科目及授課教師後，於前一學期中，即請授課者填寫教學大綱，如(請參閱 圖 1-1-8)。任課教師每學期開課前 100%將課程大綱上傳於校務行政系統，並描述課程內容，有助於瞭解上課內容。

全校課程查詢系統

國立東華大學
教務處
教室使用狀況查詢

大學課程資源網

NEW! 103學年度第1學期選課注意事項
上課節次時間對照表

NEW! 103學年度第1學期上課教室一覽表
學生選課須知

校核心課程選課注意事項
校際選課實施要點

提醒注意：
 ※查看【[課綱](#)】或【[教學計畫表](#)】內容，請直接點選該科目後列之【[課綱](#)】或【[教學計畫表](#)】欄位即可。
 ※[請尊重智慧財產權，請合法影印資料。Please respect for Intellectual Property Rights and please copy the information in a legal way if necessary.](#)

學年 / 學期：

(Academic year / Semester)

學院：

(College)

系所：

(Department)

班別：

(Degree)

課程名稱：

(Course)

星期 / 節次： /

(Day / Section)

英語授課：

(Language Lecturing in the Course)

科目狀態：

任課教師：

(Professor / Instructor)

上課校區 / 上課教室： /

(Campus / Classroom)

校核心 / 類課程：

(Core Course)

圖 1-1-8 教學大綱互審系統

本系運用各種多元管道，宣導教育目標與核心能力，協助學生、家長或未來想選讀本系之學生了解本系設立之宗旨與目標；本系規劃有教育目標與核心能力宣導後之回饋機制：利用訪談、回饋意見表，瞭解學生熟悉程度，以確實掌握學生對本系教育目標與核心能力之認識狀況；教師教學大綱上網率達 100%。

(2) 師生對教育目標與核心能力之瞭解程度

為增進本系所學生及教師對系所教育目標與能力指標之了解與認同程度，以作為本系自我改善之依據，本系除了積極宣導外，並將

教育目標及核心能力張貼於公佈欄及各班教室，任課教師也適時與課程結合並加以宣導。此外，本系、所的全體教師之新版授課大綱亦有該科目之教學目標、評量與能力指標之對應情形，並且訂定能力指標在該科目的權重。不論授課教師是否異動，課程內容不變，強化授課主軸，確保學生學習品質。

1-2 指標 班制之課程規劃及其與教育目標與核心能力之關係

一、系課程規劃與設計之機制

為配合校、院級教育目標、實現本系培養優質的體育運動專業與研究人才及發展系所特色，訂定本系教育目標與所對應之能力指標。本系課程規劃依據上述校、院及系級教育目標與核心能力指標，於97學年度制訂本系課程委員會設置要點，作為本系課程規劃機制。

本系依據本要點組成課程委員會，以推動課程規劃與修訂相關事宜。課程委員會的成員包括本系全體教師，由系主任擔任召集人。每學期至少召開一次會議。課程規劃關提案，必須先提出經由系課程委員會進行討論後，再提系務會議討論通過，再送院課程委員會及校課程委員會提案討論，以符合程序。其流程(如下圖 1-2-1)所示：



圖 1-2-1 東華大學體育與運動科學系課程審議運作流程

本系課程之規劃除了依循教育部相關規定外，旨在實現本系培育優質體育專業與研究人才之教育目標及系所發展特色，並符應本校、

院及本系制訂之學生畢業所應具備之核心能力。在課程的修訂上，配合學校整體發展目標，考量體育發展趨勢，反應相關產業發展與學生需求，並參酌校外學者專家及業界代表的專業意見。本系課程委員會的運作特色彙整(如下表 1-2-1)：

表 1-2-1 課程委員會的運作特色

特色	內容說明
(1)定期召開會議	每學期至少召開一次會議
(2)明訂委員會組成規定，訂有法源依據	本系訂定「國立東華大學花師教育學院體育與運動科學系課程委員會設置要點」，明訂組成委員及運作模式，負責本系課程規劃欲修正機制
(3)課程規劃因應時代變遷需求而進行調整	本系配合新課程的實施，定期檢視課程架構，並依新課程內容調整修正課程架構
(4)訂有學生核心能力指標及基本能力指標	本系課程配合學生核心能力指標進行整體規劃，並訂有學生基本能力指標，並於新生入學時發給學習護照，學生須於畢業前逐項完成

透過課程委員會及系務會議運作課程檢討機制，強化課程之內容，達成專業體育師資與研究人員培訓之功能，並提升學生之核心能力及基本能力，以增加學生未來競爭力，增加本系畢業學生在升學與就業上的助益。本系並提供大學部、碩士班及碩士在職專班 102 學年度的課程架構圖來協助學生進行選課。

二、大學部課程規劃與設計之結果

本校呼應當今高等教育潮流趨勢，並以「學生學習成效為主軸的教與學」作為學校中長程的發展目標。為確保學生學習成效，本校將依據自我定位、學生八大基本素養與核心能力，推展全面品質管理的PDCA 流程與機制，達成學習成效評鑑機制的運作與落實。本系利用PDCA 模式，積極執行並落實檢核機制。藉由教師實際課程規劃與核心能力的對應，重新檢視核心能力的適切性，且透過相關會議討論，落實核心能力之檢討與修正。

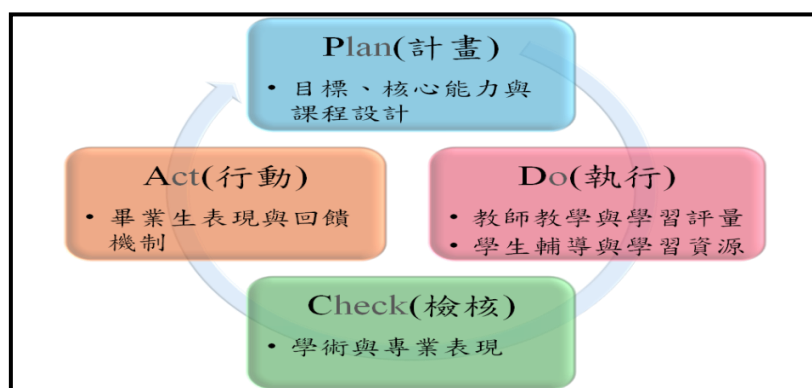


圖 1-2-2 PDCA 模式

本系大學部課程規劃，藉由必修科目修習，使學生具備體育專業基本知能，並以此為基礎，鼓勵學生根據其個人專長及興趣，有系統地修習不同專長學群幫助學生深入探究體育專門領域知識，強化體育領域創新改革的實踐力。本系教育目標、核心能力與專業課程規劃之關係，如下圖 1-2-3 所示：

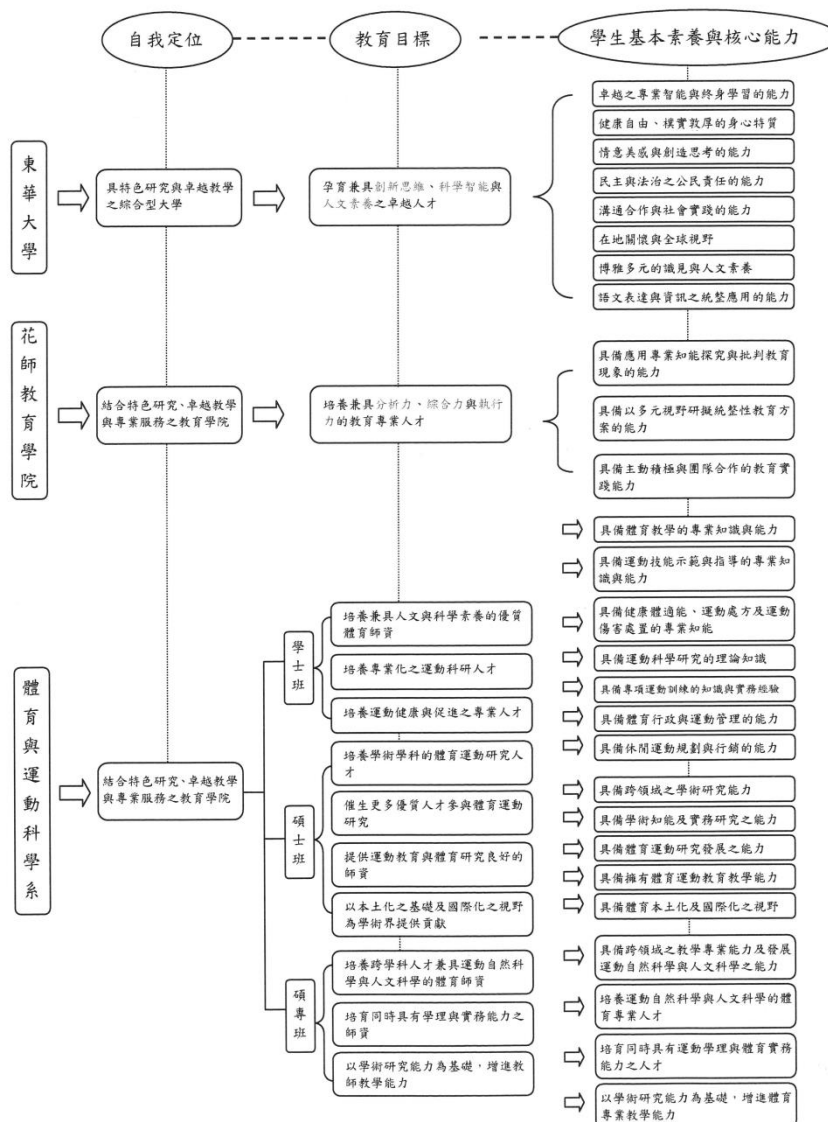


圖 1-2-3 東華大學八大學生自我定位、教育目標、學生基本素養與核心能力

(上圖 1-2-3)顯示，本系核心能力與「培養兼具人文與科學素養的優質體育師資、培養專業化之運動科研人才以及培養運動與健康促進之專業人才」三個面向密切關連，可呼應本系「培養兼具人文與科學素養的優質體育師資、培養專業化之運動科研人才、培養運動與健康促進之專業能力」。本校課程規劃除了校核心課程 43 學分、教育學

院基礎學程 21 學分外，主要以「專業體育師資」為焦點，發展出「體育與運動科學系核心學程 26 學分」以及本系學士班專業選修學程：「運動科學學程 23 學分」、「運動教育學程 23 學分」、「運動與健康促進學程 23 學分」。整體而言，本系大學部課程設計著重在鼓勵學生發展多元領域專長，課程規劃與教學上的特色分述如下：

(1)多元管道入學，激發學生學習

本系體育類科為招收優秀學子，以培養專業體育人才，而採取多元管道入學，包括繁星計畫、申請入學、考試入學、以及運動績優單獨招生等方式入學。透過繁星計畫與申請入學的學生表現較為優異，透過良性互動帶動其他同學學習意願，有助於培育專業體育人才。

(2)以學制的課程規劃，奠基學生專業素養

本校為提升學生未來競爭力，增進學生多元專長，於 98 學年度始規劃實施學程制，結合國內外課程制度的優點，學系依領域定位，視發展趨勢，規劃相關課程形成模組學程。透過課程學程化的設計，能整合教學資源，順應新世紀社會分工的發展，單一學程中課程內容更為聚焦、專精，制度規劃使副修、雙主修更有機會培育跨領域能力的人才提升學生升學或就業之競爭力。配合本校課程學程化實施，本系規劃三個專業學程：**1.運動科學學程**：將核心課程中的運動科學課程由基礎延伸至進階，使學生對運動科學與訓練之相關知識學習更加

深刻，涵蓋應用研究與發展既能兩大維度；**2.運動教育學程**：實施專業分流，培養國民小學七大學習領域的通才師資與國民中學健康與體育領域專長與高中師資教師為主；**3.運動與健康促進學程**：讓學生學習針對個人特定生理和體適能檢測結果，提供運動與健康諮詢，進而協助取得體育相關證照為目標。

(3)體育表演會，落實理論與實務之間的統整

為使體育師資類科學師將所學與實務結合，學生將於大四時籌辦舉行體育表演會，將四年所學統整為畢業成果，由大四學生帶領大一、二、三學生進行不同類型之體育表演節目，並由體育系教師從旁給予各種行政與節目規劃等協助。

(4)雙導師的關懷，引導學生的生活與學習

本系著重以愛和關懷與學生建立關係，不僅為「親」師，而且也期許能成為「人師」，在學生學習與生活上給予諸多定期與非定期的關懷與引導，因此特別安排每一班兩位導師。擔任導師者除了每週固定的 Office hours、班會時間外，均額外花費許多時間與導師晤談或相聚。透過五年一貫的導師制度設計（相同的導師自大一至大四及大五實習），與學生建立深厚的關係，穩定且長期地與班上培養感情與信任感。並且在排課上盡量配合導師時間，以利導師了解與輔導學生的生活需求與學習狀況。

(5)營造優質的同儕學習文化

體育系重視營造優質的同儕學習文化，透過五年一貫的導師制，以導師長期關懷學生、關注學生團隊精神之發揮與形塑，尤其，體育系由各專項教師帶領各種不同的競技運動團隊，實質帶動學生在在校時與畢業後均展現諸多形式不等的同儕學習文化，包括以系為單位的系學會與家族，以班級為單位的班級活動與校內活動，各項表現優異且團結，系學會更連續獲得全校系學會評鑑特優獎，有效經營出師生關懷情懷。

(6)集中實習課程，統整師資生四年所學

本系體育師資類科課程非常強調理論與實務之間的連結，大四學生選定到花蓮國民小學進行教學現場的集中實習，讓學生在全系老師與授課教師的指導下，獨立負責教學工作，希冀透過讓學生融入體育課程教學實務工作的歷程，提高同學對現場生態的了解、培養設計並實施完整的主題教學能力，並加強師生互動、親師溝通、協同教學、行政溝通等教學實務能力，並製作實習成果手冊。

(7)由優秀且多元專長的專任教師教授專業課程

本系課程主要是由專任教師授課，100 學年到 103 學年上學期，本系共有 10 專任教師，多數具有博士學位，絕大部分教師具有至少中等以下學校實際教學或相關研究經驗。教師專長涵蓋多元領域，包

括運動生理學、運動心理學、運動生物力學、運動訓練法、運動生化營養學、健康促進、運動傷害、運動教育學、運動哲學、運動社會學以及各項術科專長如田徑、游泳、體操、舞蹈、籃球、排球等，能配合國家體育教學趨勢、符應社會需求與脈動之變遷。

(8)各項活動的參與強化競爭力

為強化學生競爭力，教師們均鼓勵學生參與本校相關學術與實務經驗之活動，如組成研究所讀書會、大專國科會計畫(如下表 1-2-2)、教練指導相關證照講習、運動競賽(如附件 1-2-1)，能帶來學生競爭力之提升。

表1-2-2 100 學年度至102 學年度系上專任教師學術表現

類別		100 學年度	101 學年度	102 學年度	總計
國科會計畫	件數	3	2	2	7
	金額	1,328,000	1,355,000	1,405,000	4,088,000
其他計畫	件數	3	2	1	6
	金額	539,000	141,332	23,000	703,332
國內期刊	TSSCI	2	1	2	5
	其他	11	8	4	23
國外期刊	SCI	2	1	2	5
	其他	1	1	1	3
會議論文	國內	7	16	17	40
	國際	11	3	11	25
專書出版	本數	0	0	3	3
	篇數	0	2	3	5
專利與發明	件數	3	5	5	13

*佐證資料：研發處教師個人資料表、科技部研究人才資料

(9)爭取公費生名額

為提升本系師資生的專業素質，本系積極向縣政府爭取正式體育教師名額，並向教育部申請公費補助，目前已有三名公費生名額。

(附件 1-2-2 102 學年度公費生名額佐證)

(附件 1-2-3 103 學年度公費生名額佐證)

(10)強化學生就業準備

為幫助學生提升錄取率，本系除配合師培中心辦理返校座談，邀請學長姐經驗分享外，並辦理系所演講，也於大四相關實習課程要求修讀學生組織教檢讀書會，強化學生就業準備，提升學生就業能力。

三、依據系核心能力，進行課程規劃與設計之機制運作結果

依據本校、院及體育與運動科學系核心能力指標，授課教師進行課程規劃與設計之機制運作，本校開課科目之教學大綱已E化至本校教務行政系統填寫，該系統已將每科目所需應對之核心能力建置完成，故每位教師上網填寫教學大綱時對於該科目的教學目標、內容、評量，都必須進行對應核心能力的自我檢核。

(一)課程地圖建置與實施情形

1.課程地圖建置

為使教師教學設計與學生修習課程有所依循，本系建置課程地圖供師生參考。建置之源起乃自 98 學年度配合本校執行「教學卓越計畫」，由教務處辦理課程地圖研習活動，教導課程地圖與建置原則，並透過多次教務和課程會議研議制訂；99 學年度因應校務評鑑，再重新檢討和依課程修正調整課程地圖，本系課程地圖乃依課程特性群組及修課年級順序展開，並以職涯進程圖讓學生了解課程地圖中各課程群組與未來專業發展方向之關聯性，以下稱為「課程地圖」。

為了推動全校課程地圖之建置，本校教務處於 98 學年度採購課程地圖系統，逐步透過校務會議等機制凝聚共識，訂定校級 8 項基本素養；再由各系訂定該系核心能力、各年級應修課程架構與職涯進路，並由教師設定任教科目可增進基本素養之權重。最後由各系所協同教務處將各項資料上傳至系統。透過課程地圖，可使師生更清楚掌握整個課程架構，並能呈現歷年修習課程所顯示的基本能力雷達圖，了解未來職涯發展的優勢以及應補強之處。本校課程地圖於 99 學年度下學期開始啟用，可由網頁進行相關資料的檢視。

本系大學部雖然定位為全師資培育學系，但為周全考量學生興趣與職涯進路，在規劃課程時提供本系學生多元的選擇。本系配合校、院及學生核心能力指標，有系統地輔導本系學生盡早設定專業發展目標。在課程規劃上分為三個主要學程，分別為「**運動科學學程**」、「**運**

動教育學程」以及「運動與健康促進學程」。本系大學部課程規劃著重於體育專業理論與實務之實踐。除了規劃兩大學習學程外，所有的課程分為五大類群：校核心課程（43 學分）、教育學院基礎課程（21 學分）、體育系核心課程（26 學分）、**運動科學學程**（23 學分）、**運動教育學程**（23 學分）、**運動與健康促進學程**（23 學分），共 159 學分，學生須修畢 148 學分始得畢業。五大類群課程比重分別為校核心課程（27%）、教育學院基礎課程（13.2%）、體育系核心課程（16.3%）、**運動科學學程**（14.4%）、**運動教育學程**（14.4%）、**運動與健康促進學程**（14.4%）。

本系碩士班之課程規劃，除了著重於體育專業理論與實務之能力，強調學術研究的重要性，以本土化之基礎及國際化之視野為學術界提供貢獻。因此在課程上規劃最低畢業學分為 36 學分，其中專業必修課程 12 學分、專業選修 24 學分（核心選修 6 學分、主修領域選修 12 學分、副修領域選修學分 6 學分），另外，非體育相關科系畢業者需加修運動術科 10 學分。專業選修分為運動人文社會科學領域及運動自然科學領域等兩大類群組。課程比重分別為必修 33.3%、專業選修 66.7%。

本系碩士在職專班之課程規劃，除了著重於體育專業理論之能力，強調學術研究的重要性，也強調實作之核心能力。因此在課程規劃上

最低畢業學分為 33 學分，其中專業必修 9 學分、專業選修 24 學分(核心選修 2 學分，可擇一領域計算、主修領域選修 16 學分、副修領域選修學分 8 學分)，另外，非體育相關科系畢業者需加修運動術科 6 學分。專業選修分為運動人文社會科學領域及運動自然科學領域等兩大類群組。課程比重分別為必修 27.3%、專業選修 72.7%。

本系自 100 學年透過系務暨課程委員會開始研擬大學部的課程地圖，102 學年度研擬碩士班及碩士在職專班課程地圖，並於新生入學時請學長姐及導師向學生說明，協助學生了解系上規劃的課程學習地圖及職涯進路地圖。

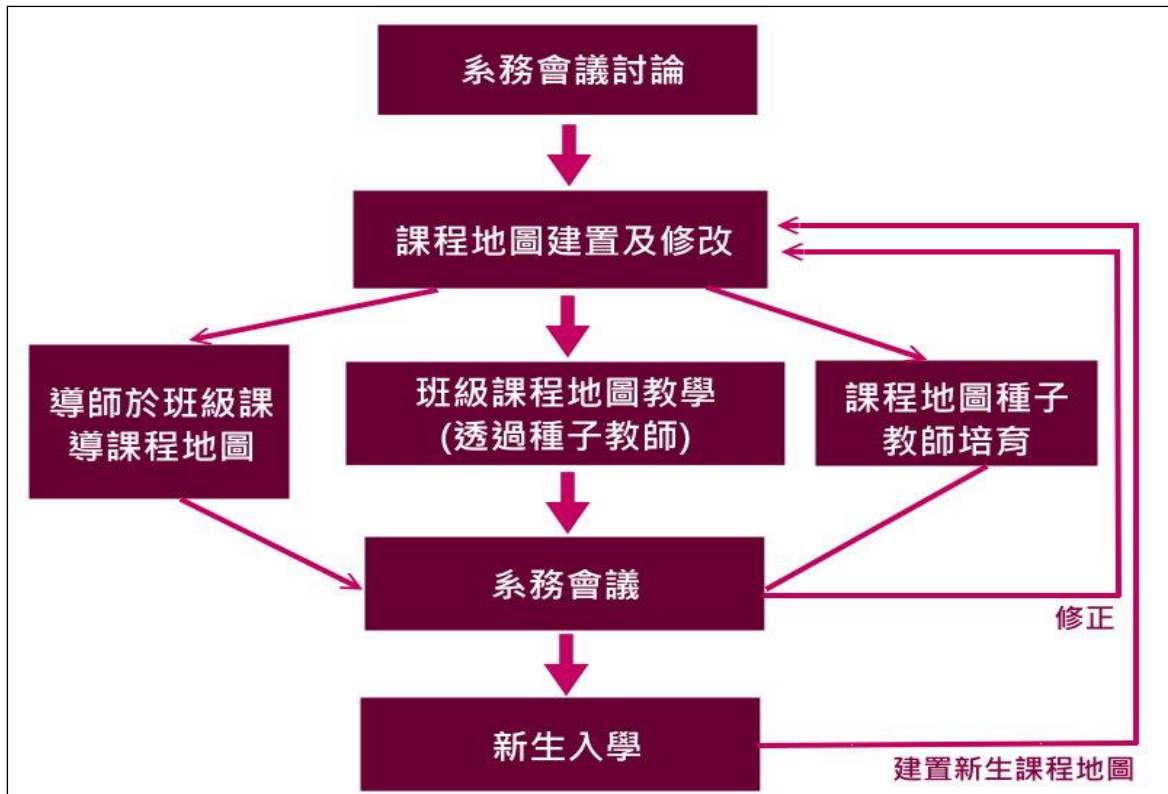


圖 1-2-4 課程地圖檢討與修正之機制

2.系課程地圖實施情形

本系鼓勵學生依據課程地圖上所規劃的課程，選擇自己有興趣的學習群組（或學程）以利未來職涯的選擇。本系於系務暨課程委員會時，請課程委員們，對本系課程規劃提出建議，作為日後課程調整之依據，並收集相關資料作為課程委員們之參考。

本系課程地圖經過數度修訂後，大學部於 100 學年度正式實施，而碩士班、碩士在職專班於 102 學年度正式實施。除了於開學前的新生座談會提供資訊外，由系主任、新生導師及各任課教師持續宣導說明，並分別製作海報置於本系布告欄、本系網頁、大學部、碩士班及

碩士在職專班的新生入學手冊中，供本系師生隨時閱覽，積極協助學生充分了解。

體育與運動科學系修讀課程排課表

核心學程(26)+運動科學學程(23)+運動教育學程(23)+教育學院基礎學程(21)							
大一上	大一下	大二上	大二下	大三上	大三下	大四上	大四下
解剖生理學 <必>(2學分)	運動教育學 <必>(2學分)	運動生理學 <必>(2學分)	運動生物力學 <必>(2學分)	運動生物力學 儀器應用 <選>(2學分)	運動技術分析 <選>(2學分)	運動訓練研究 設計 <選>(2學分)	運動訓練專題 <選>(2學分)
運動學 原理 <必>(2學分)	運動傷害預防 及處理 <必>(2學分)	運動 社會學 <必>(2學分)	運動心理學 <必>(2學分)	運動科學選材 <選>(2學分)	運動行為 <選>(2學分)	運動生理學研 究設計 <選>(2學分)	運動生理學 專題 <選>(2學分)
田徑(一) <必>(1學分)	田徑(二) <必>(1學分)	舞蹈(一) <必>(1學分)	舞蹈(二) <必>(1學分)	運動生理學原 理與應用 <選>(2學分)	排球 <選>(1學分)	運動心理學研 究設計 <選>(2學分)	運動心理學 專題 <選>(2學分)
體操(一) <必>(1學分)	體操(二) <必>(1學分)	國術 <必>(1學分)	戶外教育 <必>(1學分)	運動訓練法 <必>(2學分)	棒(壘)球 <選>(1學分)	運動生物力學 研究設計 <選>(2學分)	運動生物力學 專題 <選>(2學分)
游泳(一) <必>(1學分)	游泳(二) <必>(1學分)	體育測驗與統計 <必>(2學分)	運動營養學 <必>(2學分)	籃球 <選>(1學分)	網球 <選>(1學分)	運動傷害研究 設計 <選>(2學分)	運動傷害 專題 <選>(2學分)
運動科學概論 <必>(2學分)	運動科學研究法 <必>(2學分)			桌球 <選>(1學分)	健康促進 <選>(2學分)	運動傷害研究 設計 <選>(2學分)	運動傷害 專題 <選>(2學分)
身心發展與身 體活動 <必>(2學分)	體育行政與管理 <必>(2學分)	健康(行為)心理學 <選>(2學分)	休閒活動概論 <選>(2學分)	運動裁判法 <必>(2學分)	環境衛生 <選>(2學分)	羽球 <選>(1學分)	運動文化 <選>(2學分)
足球 <選>(1學分)	教育經典研讀I <必>(2學分)	教育經典研讀II <必>(2學分)	教育研究法 <必>(2學分)	體育課程設計 <選>(2學分)	體育史 <選>(2學分)	田徑論 <選>(1學分)	兒童運動 與休閒活動設計 <選>(2學分)
健康與體育 <必>(2學分)	教育行政 <必>(2學分)	特殊兒童心理與 教育 <必>(3學分)	教育哲學 <必>(2學分)	體育測驗 與評量 <選>(2學分)	體育測驗 與評量 <選>(2學分)	舞蹈論 <選>(1學分)	兒童運動 與休閒活動設計 <選>(2學分)
教育心理學 <必>(2學分)	發展心理學 <必>(2學分)	教育社會學 <必>(2學分)	建議選修 通識 (6學分)	舞蹈治療 <選>(1學分)	活動企劃 與指導 <選>(2學分)	游泳論 <選>(1學分)	兒童運動 與休閒活動設計 <選>(2學分)
建議可選修 通識 (2學分)	建議選修 通識 (2學分)	建議選修 通識 (6學分)		民俗體育 <選>(1學分)	運動與 休閒行銷 <選>(2學分)	體操論 <選>(1學分)	兒童運動 與休閒活動設計 <選>(2學分)
				團體活動 <選>(1學分)	運動與 休閒行銷 <選>(2學分)	藝術論 <選>(1學分)	兒童運動 與休閒活動設計 <選>(2學分)
				桌球 <選>(1學分)	運動與 休閒行銷 <選>(2學分)	適應體育 <選>(2學分)	兒童運動 與休閒活動設計 <選>(2學分)
				籃球 <選>(1學分)	網球 <選>(1學分)	運動哲學 <選>(2學分)	兒童運動 與休閒活動設計 <選>(2學分)
				建議選修 通識 (4學分)	木球 <選>(1學分)	運動訓練法 <選>(2學分)	兒童運動 與休閒活動設計 <選>(2學分)
					排球 <選>(1學分)	羽球 <選>(1學分)	兒童運動 與休閒活動設計 <選>(2學分)
					棒(壘)球 <選>(1學分)	手球 <選>(1學分)	兒童運動 與休閒活動設計 <選>(2學分)
					建議選修 通識 (4學分)	建議可選修 通識 (4學分)	兒童運動 與休閒活動設計 <選>(2學分)

學生基本素養與核心能力



教育目標

- 校**：孕育兼具創新思維、科學智能與人文素養之卓越人才
- 院**：培養兼具分析力、綜合力與執行力的教育專業人才
- 系**：
 - 培養兼具人文與科學素養的優質體育師資
 - 培養專業化之運動科學人才
 - 培養運動健康與促進之專業人才

備註：

- 一學期至多可修25學分為上限；畢業學分須修達148學分以上。
- 於各學程領域間，名稱相同之課程可抵消。
- 核心學程之游泳(二)，其先修/背景科目含水上救生。
- 紅色箭頭之起始點為終點之先修科目。
- 運動科學學程之學科選修：黃色虛線區塊選修達7學分即可。
- 運動科學學程之術科選修：
 - 田徑論、舞蹈論、游泳論、體操論、國術論→5選2
 - 排球、籃球、棒(壘)球→3選2
 - 網球、羽球、桌球→3選2
- 運動教育學程之學科選修：
 - 健康促進、環境衛生、健康(行為)心理學→國中、小3選2
 - 體育史、適應體育、運動文化、運動哲學、體育測驗與評量、體育課程設計→國中小5選2;高中5選3
 - 運動訓練法、休閒活動概論、活動企劃與指導、兒童運動與休閒活動設計、舞蹈治療、運動與休閒行銷→國中小6選2;高中6選3
- 運動教育學程之術科選修：
 - 民俗體育、團體活動、羽球、網球、桌球、木球→國中6選2;高中6選3;國小必選民俗體育，另5選2
 - 躲避球、籃球、排球、足球、棒(壘)球、手球→國中6選2;高中6選3;國小必選躲避球，另5選2

圖 1-2-5 體育與運動科學系學士班課程地圖

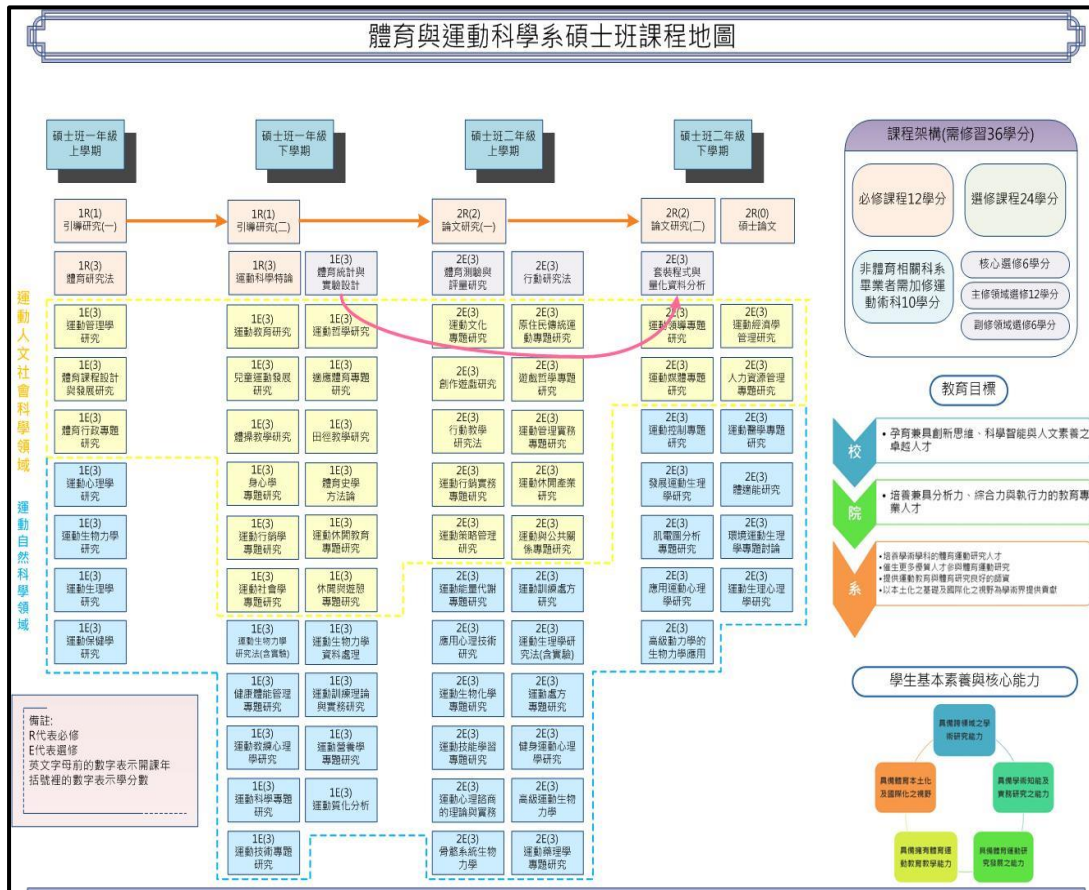


圖 1-2-6 碩士班課程地圖

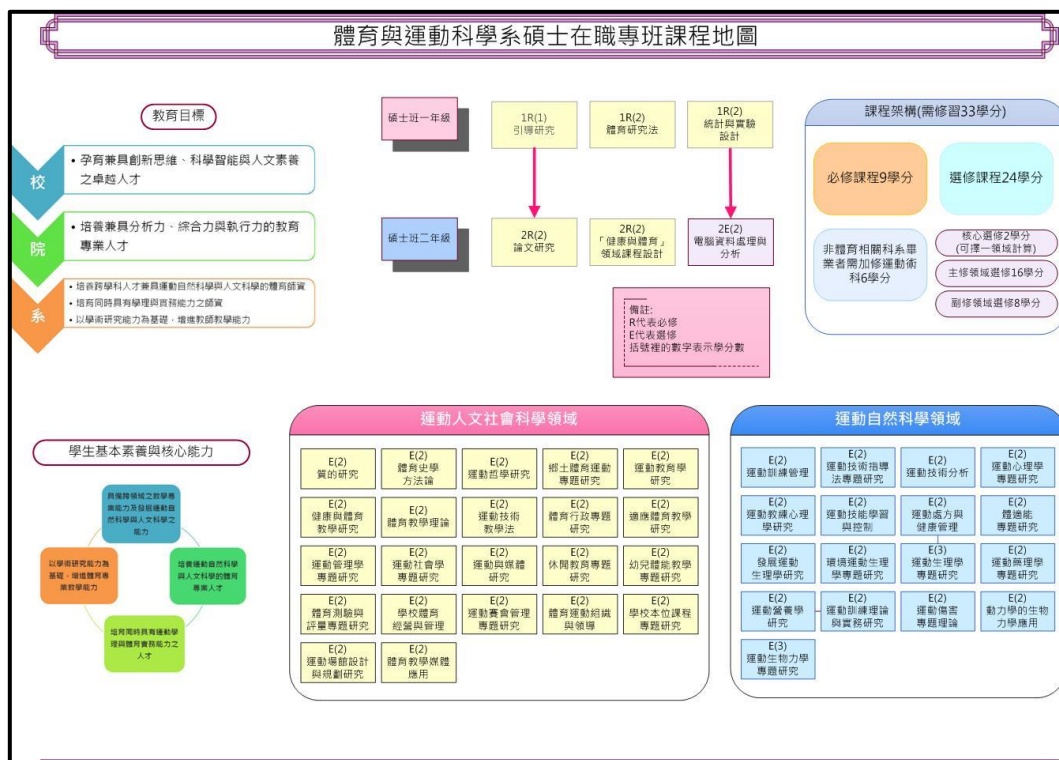


圖 1-2-7 碩在職專士班課程地圖

四、問題與困難

臺灣的師資培育制度，從封閉式的師範體系，改制為現今開放式的培育方法，改變之大，可謂空前。但是，因為教改政策的估算及預測，與實際執行上略有差距，而其因應之配套措施也未盡完善與理想，難免產生許多困難尚待克服。在師資培育的課程方面，應與時俱進。現今師資培育多元化發展，傳統的師範校院向來為師資培育的主流地位已受到強烈挑戰，本系為了加強學生的就業競爭力，已應調整培育課程，以面對未來之嚴峻挑戰。本系多年辦學經營，遭遇困難與難以解決的問題頗多，皆有賴全體師生齊力解決。惟層出不窮的問題與困難在所難免，本系仍持續面對並尋求各種可能之解決途徑。本系依據此次系所評鑑設定之五項目，詳列出各種問題與困難，皆屬於落實本系所宗旨與教育目標之問題與困難，茲列述如下：

- (一) 雖然本系已建置運用核心能力與課程地圖，但是如何更加落實於課程的實施及如何設計符合核心能力之教學評量，此等仍是教師門的共同挑戰；且實際結果與成效，仍須視學生畢業後才能具體得知成效。
- (二) 本校實施學程制雖可讓學生多元跨領域學習，但校核心 43 學分過多，已壓縮專業知能的學分數，影響學生專業素養的學習。

(三) 在碩士班與碩士在職專班部分，雖有不同的教育目標與課程地圖，但全系所各班制目前仍以一套核心架構為運作機制，如何將此架構轉換成適用不同班制以符合不同教育目標，或是需要另行發展出適合各班制的核心能力等，因涉及學生評量，須嚴謹地研議與修訂。目前研究所碩士班及碩士在職專班的學生其畢業門檻為「畢業前需要有一篇公開發表的論文」、「旁聽 2 場他人的論文發表（含論文計畫提出、論文口試論文發表各 1 場次）並撰寫心得報告」及「通過論文計畫及論文口試」。

項目二：教師、教學與支持系統

2-1 指標：教師組成與聘用機制及其與教育目標核心能力與學生學習需求之關係

體育與運動科學系授課之專(兼)任教師比例與學經歷

本校體育與運動科學系(以下簡稱本系)由 10 位專任教師共同開班授課；系所專業課程與教育專業課程由系專任教師與校內外專兼任教師授課。本系提供專業師資與多元課程，讓學生獲得不同體育與運動專業知識、體育教育專業專長與學理知能。專兼任教師比率，確能符合本系目標與學生需求，以下針對本系專(兼)任教師之學經歷與比例進行說明。

2-1-1 體育與運動科學系授課之專(兼)任教師學經歷之質量均佳

一、 體育與運動科學系授課之專任教師學經歷

有關體育與運動科學系師資質量標準均符合，本系授課專任教師分為教授、副教授以及助理教授。100-101 學年度，副教授占 80%，助理教授占 20%；102 學年度教授占 20%，副教授占 70%，助理教授占 10%，本系在職等上有顯著的提昇，且皆具有碩博士學位詳見表 2-1-1。本系專任教師的學術領域及專長與開授課程達到 100% 的符合率，顯示本系教授的體育與運動專業知識、健康與體育教育專業課程以及體育術科專業技能之教學經歷豐富。本系專任教師授課概況詳見

(表 2-1-2)。

表 2-1-1 體育與運動科學系授課專任教師學經歷概況

項目		學年度		100		101		102	
		人數	百分比(%)	人數	百分比(%)	人數	百分比(%)		
人數	專任	10		10		10			
職級	教授	0	0%	0	0%	2	20%		
	副教授	8	80%	8	80%	7	70%		
	助理教授	2	20%	2	20%	1	10%		
學歷	博士	8	80%	8	80%	8	80%		
	碩士	2	20%	2	20%	2	20%		

表 2-1-2 體育與運動科學系授課專任教師學術領域與開授課程概況

姓名/職稱		符合學生需求率
王令儀教授		
學術領域及專長	運動生物力學及實驗、體育研究法、運動科學研究法、體育測量與統計、運動與體重控制、游泳、網球、桌球	100%
開授課程	運動生物力學及實驗、體育研究法、運動科學研究法、體育測量與統計、運動與體重控制	
林如翰教授		
學術領域及專長	運動心理學、運動行為、統計與實驗設計、籃球、戶外活動規劃、套裝程式與量化資料分析	100%

續表 2-1-2

開授課程	戶外活動規劃、運動心理學、運動控制、套裝程式與量化資料分析、籃球、統計與實驗設計運動技能學習與控制	
徐月琴副教授		
學術領域及專長	舞蹈—國際標準舞、舞蹈、唱遊、排球、田徑運動教育學幼兒體育與遊戲設計舞蹈論、舞蹈治療	100%
開授課程	運動教育學、幼兒體育與遊戲設計、舞蹈論、舞蹈治療、健康與體育科教學研究、體育課程設計與發展研究	
孫苑梅副教授		
學術領域及專長	運動傷害預防與處理、運動技術分析、體適能理論與實際、幼兒體能教學設計、運動裁判法、田徑、運動訓練法	100%
開授課程	運動傷害預防與處理、運動技術分析、體適能理論與實際、幼兒體能教學設計、運動裁判法、田徑、田徑論	
張威克副教授		
學術領域及專長	體操、網球、運動哲學、體育史學、體育學原理、運動社會學	100%
開授課程	運動哲學研究、體育原理、健康與體育、國民小學教學實習	
尚憶薇副教授		
學術領域及專長	運動休閒心理學、國中小健康與體育教材教法教學、適應體育、運動休閒行銷學、兒童運動與休閒活動、身心障礙休閒活動規劃	100%
開授課程	適應體育、兒童活動指導、運動管理學研究、體育研究法、運動休閒行銷學、健康與體育教材教法、中學體育教學	
林嘉志 副教授		
學術領域	運動生理學、肌力與體能訓練法、運動生	100%

續表 2-1-2

及專長	化學、健康體適能、臨床運動生理學	
開授課程	運動生理學與實驗、研究方法、運動生物力學、健康體適能指導綜論、體適能理論與實務、運動處方、運動保健醫學、羽球論	
陳福士副教授		
學術領域及專長	運動生理學、藥理、運動營養生化學、運動處方學、身體活動與生活習慣病的研 究、柔道	100%
開授課程	運動營養生化學、基礎運動防護學、運動營養學、防身術教學訓練法、體適能實務與理論	
楊昌斌副教授		
學術領域及專長	運動生理學、體適能、學校體育、田徑（標槍）、羽球、游泳、網球、棒球、羽球、游泳、田徑、輕艇、網球等 25 張教練及裁判證照	100%
開授課程	運動科學研究法、體適能測驗與評量、運動科學特論、網球、棒(壘)球論	
邱建章助理教授		
學術領域及專長	運動社會學、休閒社會學、運動全球化研究、媒體運動研究、運動場地規劃與設備、田徑、體操、游泳、國術	100%
開授課程	運動社會學、休閒社會學、運動全球化研究、媒體運動研究	

二、 體育與運動科學系授課之兼任教師學經歷

體育與運動科學系兼任教師學經歷豐富，尤其以具有碩博士學歷為原則，本系對兼任教師學經歷質量之要求非常嚴謹，兼任授課教師學經歷概況詳見(表 2-1-3)。整體而言，本校 100-102 學年度體育與運

動科學系之兼任教師學經歷表而言，100 學年度以教授居多，約 57%；其餘 43% 為講師。101 學年度教授與講師各占 50%，102 學年度以講師居多，約 67%。就學歷來看，以博士居多，約有 62%；博士有 38%。體育與運動科學系兼任教師授課教學經歷豐富，皆符合專長學術領域。

表 2-1-3 體育與運動科學系授課兼任教師學經歷概況

項目		學年度		100		101		102	
		人數	百分比 (%)	人數	百分比 (%)	人數	百分比 (%)		
人數	兼任	7		4		3			
職級	教授	4	57%	2	50%	0	0%	0	0%
	副教授	0	0%	0	0%	0	0%	0	0%
	助理教授	0	0%	0	0%	0	0%	0	0%
	講師	3	43%	2	50%	3	100%		
學歷	博士	4	57%	2	50%	1	33%		
	碩士	3	43%	2	50%	2	67%		

表 2-1-4 體育與運動科學系授課兼任教師學術領域與開授課程概況

職稱	姓名	學術領域及專長	開授課程	符合學生需求率
----	----	---------	------	---------

續表 2-1-4

教授	張木山	運動訓練學、運動教練學、運動裁判法、排球、網球、桌球、民俗體育 專業證照：排球 國際教練、排球 國家級裁判	運動指導法及實習(二)、排球、民俗體育	100%
教授	黃明玉	運動處方設計、體育史、國術論、國術	羽球、棒(壘)球、國術、國術論	100%
教授	林清和	運動心裡學、運動學習、羽球、體操	運動行為、羽球論、運動心理學研究設計	100%
教授	俞智贏	運動科學、運動訓練學、體操	運動科學概論、運動訓練法	100%
講師	康振福	運動學原理、運動社會學、游泳、足球、躲避球	體育行政與管理、游泳(一)、游泳(二)、足球、游泳論	100%
教師	汪志祥	國小教材教法	國民小學健康與體育教材教法	100%
教師	林彥男	運動科學	運動科學概論	100%
教師	張佑誠	籃球	籃球論	100%

教師	陳志展	戶外教育	戶外教育	100%
----	-----	------	------	------

三、體育與運動科學系六年內教師結構與流動資料表

有關體育與運動科學系六年內教師結構與流動穩定，且本系師資質量標準均符合。本系於97學年度花師教育大學體育系與東華大學運動與休閒學系合併後改名為體育與運動科學系，本系授課專任教師分為教授、副教授以及助理教授。98學年度一位教授退休外，其餘師資結構健全且穩定發展系所特色詳見(表 2-1-5)。

表 2-1-5 體育與運動科學系授課專任教師學術領域與開授課程概況

學年度	姓名	學術領域及專長	原單位系所	現職
78 學年度聘任-98 學年度退休 (1989.08)	張木山	運動訓練學、運動教練學、運動裁判法、排球、網球、桌球、民俗體育 專業證照：排球國際教練、排球國家級裁判	體育系	退休
61 學年度聘任-迄今 (1972.08)	徐月琴	舞蹈—國際標準舞、舞蹈、唱遊、排球、田徑 運動教育學幼兒體育與遊戲設計舞蹈論、舞蹈治療	體育系	副教授
72 學年度聘任-迄今 (1983.08)	孫苑梅	運動傷害預防與處理、運動技術分析、體適能	體育系	副教授

續表 2-1-5

		理論與實際、幼兒體能教學設計、運動裁判法		
92 學年度聘任-迄今 (2004.02)	張威克	體操、網球、運動哲學、體育史學、體育學原理、運動社會學	體育系	副教授
92 學年度聘任-迄今 (2004.02)	林如翰	運動心理學、運動行為、統計與實驗設計、籃球、戶外活動規劃、套裝程式與量化資料分析	體育系	教授
94 學年度聘任-迄今 (2006.02)	王令儀	運動生物力學及實驗、體育研究法、運動科學研究法、體育測量與統計、運動與體重控制、游泳、網球、桌球	體育系	教授
88 學年度聘任-迄今 (1999.02)	尚憶薇	運動休閒心理學、國中小健康與體育教材教法教學、適應體育、運動休閒行銷學、兒童運動與休閒活動、身心障礙休閒活動規劃	運動與休閒學系	副教授
88 學年度聘任-迄今 (1999.08)	林嘉志	運動生理學、肌力與體能訓練法、運動生化學、健康體適能、臨床運動生理	運動與休閒學系	副教授

續表 2-1-5

<p>89 學年度聘任-迄今 (1999.08)</p>	<p>陳福士</p>	<p>運動生理學、藥理、運動營養生化學、運動處方學、身體活動與生活習慣病的研究、柔道</p>	<p>運動與休閒學系</p>	<p>副教授</p>
<p>98 學年度聘任-迄今 (2010.02)</p>	<p>楊昌斌</p>	<p>運動生理學、體適能、學校體育、田徑（標槍）、羽球、游泳、網球、棒球、羽球、游泳、田徑、輕艇、網球等 25 張教練及裁判證照、</p>	<p>體育與運動科學系</p>	<p>副教授</p>
<p>98 學年度聘任-迄今 (2010.02)</p>	<p>邱建章</p>	<p>運動社會學、休閒社會學、運動全球化研究、媒體運動研究、運動場地規劃與設備、田徑、體操、游泳、國術</p>	<p>體育與運動科學系</p>	<p>助理教授</p>

2-2 指標：教師教學與學習評量及其與教育目標、核心能力與學生學

習需求之關係

2-2-1 體育與運動科學系授課之專任教師每週教學總時數

為使本校教師授課時數之計算有所依循，且教師兼學術行政者得減授時數，特訂定「教師授課時數核計辦法」(如附件2-2-1-1)、「教師授課時數核計原則說明」(如附件2-2-1-2)。以確保師資培育之品質。以下說明本系整體授課之專任教師教學時數與專任教師每週教學總時數。(如表2-2-1)

一、體育與運動科學系授課之專任教師每週教學總時數與規定符合

本系授課之專任教師，100學年度授課總時數為230小時；101學年度授課總時數為207小時；102學年度授課總時數為193小時。以系所課程為主，體育與運動科學系教育專業課程專任教師每學期授課總時數彙整表，(如表2-2-1)。體育與運動科學系教育專業課程授課專任教師，100學年度每學期每位教師每週平均授課約12.7小時；101學年度約11.5小時；102學年每週平均授課度約10.7小時。本系教師授課時數逐年降低，減少專任教師超鐘點之負荷，有助於提升學術研究時間。

表 2-2-1 體育與運動科學系教育專業課程授課專任教師每週授課總時數彙整表

項目 學年度	100	101	102
授課總時數	230 小時	207 小時	193 小時
孫苑梅	28 6(專班)	31 2(專班)	31 4(專班)
林如瀚	29 9(專班)	16 11(專班)	15 9(專班)
王令儀	24 3(專班)	16 3(專班)	17 1(專班)
徐月琴	29 9(專班)	28 7(專班)	31 7(專班)
張威克	20 2(專班)	17 2(專班)	18 2(專班)
尚憶薇	19 3(專班)	20 5(專班)	18 5(專班)
林嘉志	9	10	2(專班)
陳福士	21 6(專班)	23 5(專班)	25 4(專班)
楊昌斌	24 4(專班)	28 5(專班)	23 6(專班)
邱建章	27 8(專班)	18 6(專班)	15 6(專班)

二、體育與運動科學系指導學生人數、授課學生人數與減授鐘點

本系授課之專任教師，100-102 學年度授課指導學生人數為 158 人；100-102 學年度每位教師總授課學生人數為 9396 人。本系專任教師 100-102 年專任教師擔任系所主管、體育中心行政主管、師資培育中心組長等職務，其專業素養、研究表現以及行政領導能力皆表現優異。

表 2-1-6 體育與運動科學系專兼任教師教學時數、指導學生數、授課學生人數與減授鐘點概況。

姓名	指導學生人數		授課學生人數	兼任職務名稱	減授鐘點
王令儀教授	100	5(0)	513	無	無
	101	5(0)			
	102	7(0)			
林如翰教授	100	7(7)	396	100-102 學年度 兼系主任	減授 2 鐘點
	101	8(8)			
	102	3(9)			
徐月琴副教授	100	2(5)	1115	102 學年度兼體育中心組長	減授 2 鐘點
	101	9(6)			
	102	8(7)			
孫苑梅副教授	100	0(3)	1398	102 學年度兼體育中心組長	減授 2 鐘點
	101	4(0)			
	102	3(0)			
張威克副教授	100	2(0)	1036	100 學年度兼任師培中心小學教育實習組長 101 學年度兼任體育中心主任	減授 4 鐘點
	101	0			
	102	2(0)			
尚憶薇副教授	100	11(5)	476	100 學年度兼任體育中心主任	減授 4 鐘點

續表 2-1-6

	101	9(6)		101-102 學年度 兼任師培中心中 等實習組長	
	102	6(4)			
林嘉志副教授	100	4(0)	832	無	無
	101	4(0)			
	102	0			
陳福士副教授	100	2(2)	1075	無	無
	101	2(3)			
	102	4(3)			
楊昌斌副教授	100	9(2)	1511	100-101 學年度 衛生保健組組長	減授 4 鐘點
	101	14(7)			
	102	12(8)			
邱建章助理教授	100	7(6)	1046	101-102 學年度 兼任師培中心地 方輔導組長	減授 4 鐘點
	101	7(6)			
	102	2(3)			

2-2-2 體育與運動科學系專兼任教師歷年教學大綱

一、體育與運動科學系專業課程教學計畫表

本系在規劃或修訂專業課程時，同時根據系所專業發展趨勢，撰寫課程大綱，並公布於網頁。在開課時，由授課教師根據該課程專業發展趨勢，撰寫詳細之教學計畫，於學期前或學期初公布於該東華課

程 e 學苑。有關本系開設專業課程之課程大綱與教學計畫詳見(圖 2-2-2-1)全校課程查詢系統。

全校課程查詢系統

國立東華大學 教務處 教室使用狀況查詢 大學課程資源網

NEW! 103學年度第1學期選課注意事項
上課節次時間對照表

NEW! 103學年度第1學期上課教室一覽表
學生選課須知

校核心課程選課注意事項
校際選課實施要點

提醒注意：
※查看【課綱】或【教學計畫表】內容，請直接點選該科目後列之【課綱】或【教學計畫表】欄位即可。
※請尊重智慧財產權，請合法影印資料。Please respect for Intellectual Property Rights and please copy the information in a legal way if necessary.

學年/學期：(Academic year/Semester) 103學年/第1學期 ▼
學院：(College) 所有學院:All ▼
系所：(Department) 請先選擇學院 ▼
班別：(Degree) 無班級資料 ▼
課程名稱：(Course)
星期/節次：(Day/Section) 不限(All) ▼ / 不限(All) ▼
英語授課：(Language Lecturing in the Course) 全部(Both) ▼
科目狀態： 正常 ▼

任課教師：(Professor/Instructor)
上課校區/上課教室：(Campus/Classroom) 全部(All) ▼ / 所有教室:All ▼
校核心八類課程：(Core Course) 全部(Both) ▼

查詢(中文) Search(English)

圖 2-2-2-1 全校課程查詢系統

二、體育與運動科學系授課教師運用多元教學方法

本系專兼任教師在課程設計及教學方法與系所之教育目標及核心能力指標具有高度相符。在學科課程教學表現均力求多元，除了講授課程外，還採用討論法、口頭與書面報告、校外參觀、文獻閱讀、影片觀賞及實作法等，並且搭配本系的非正式課程，如專題演講、服務學系等，使教學活潑且差異化，本系學生亦能培養多元思考、驗證能力，另在術科課程教學表現專業訓練與指導，並且搭配教學演示與

實務應用，本系學生亦能強化各項術科的專業技能與籌劃運動賽會經驗。(如圖 2-2-2-2)



圖 2-2-2-2 教師多元教學方法

三、體育與運動科學系授課教師能運用多元方式進行教學評量

本系專兼任教師皆能運用多元方式進行教學評量。本系各學術科課程教學計畫表上的「學期成績計算及多元評量方式」，均符合教務處所訂定的多元評量方式，包含測驗/會考(期中考成績、期末考成績)、實作/觀察、口頭發表、專題研究、創作展演、證照檢定等多種方式，

系所教師可依據課程需要勾選並採用適合評量方式。

表 2-3-2 100 學年度-102 學年度第一學期體育與運動科學系教學實務課程授課教師名冊及教學實務符合概況(自列)

授課學年度 授課教師	100	101	102	授課教師學經歷	教學計畫表符合教學情形
孫苑梅主任	*	*	*	測驗/會考(期中考成績、期末考成績)、實作/觀察、口頭發表、專題研究、證照檢定	100%
林如瀚教授	*	*	*	測驗/會考(期中考成績、期末考成績)、實作/觀察、口頭發表、專題研究	100%
王令儀教授	*	*	*	測驗/會考(期中考成績、期末考成績)、實作/觀察、口頭發表、專題研究	100%
徐月琴副教授	*	*	*	測驗/會考(期中考成績、期末考成績)、實作/觀察、口頭發表、專題研究、創作展演	100%
尚憶薇副教授	*	*	*	測驗/會考(期中考成績、期末考成績)、實作/觀察、口	100%

續表 2-3-2

授課學年度 授課教師	100	101	102	授課教師學經歷	教學計畫表符合教學情形
				頭發表、專題研究	
張威克副教授	*	*	*	測驗/會考(期中考成績、期末考成績)、實作/觀察、口頭發表、專題研究、	100%
林嘉志副教授	*	*	*	測驗/會考(期中考成績、期末考成績)、實作/觀察、口頭發表、專題研究	100%
陳福士副教授	*	*	*	測驗/會考(期中考成績、期末考成績)、實作/觀察、口頭發表、專題研究	100%
楊昌斌副教授	*	*	*	測驗/會考(期中考成績、期末考成績)、實作/觀察、口頭發表、專題研究	100%
邱建章助理教授	*	*	*	測驗/會考(期中考成績、期末考成績)、實作/觀察、口頭發表、專題研究	100%

2-2-3 體育與運動科學系學生教學意見回饋以及教學改善之情形

本校相當重視學生對教師教學之回饋意見，透過學校、中心、科目教師等層次之教學意見調查，瞭解學生對教師教學之意見，並進行後續追蹤，期能持續提升教學品質。

一、本校定期實施教師教學意見回饋與調查

本系之教師教學評量主要可分成兩種方式：

(一)校級評量：本校修課學生於學期末上教務處教學評量網頁勾選教學評量、填寫教學意見，根據本校「教師教學評量追蹤輔導辦法」，本校對單一科目學生教學評量低於 3.5 分之授課教師進行追蹤輔導。依據本校歷年教學意見調查表顯示：本系專兼任教師之教學滿意度相當高，各科評量分數均在 4 分以上，詳細教學評量情形詳見(附件 2-2-3-1 教師教學評量追蹤輔導辦法)。

(二)各科教師自行評量：鼓勵各課程之任課教師於學期末調查修課同學意見。所得資料經詳細分析後，作為改進之重要依據。

二、本系重視學生教學意見反應

透過校級評量或是學生個別反應，本系均秉持提升教學品質與尊重師生感受之原則來妥善處理。若學生反應的是教學優點，系所會對授課教師表揚；若學生反應的是負面意見，則由系主任與授課教師溝通。

三、系所授課教師能重視學生教學意見回饋，據以改進教學

透過校級評量或是學生個別反應，教師均能得知學生意見，據以改善教學。依據本校歷年教學意見調查表顯示：本系專兼任教師之教學滿意度相當高，各科評量分數均在 4 分以上。每學期各科教學評量結果均交由各任課教師參考改進之。

2-3 指標 教師教學專業發展及其支持系統建置與落實情形

2-3-1 本系教師專業發展功能概述

本系教師專業發展，主要希望能透過個體與群體教師，以專業互助方式，達成下列目標：

- 一、了解體育與運動科學相關領域課程發展與趨勢。
- 二、增進對體育與運動科學相關領域教材脈絡的掌握。
- 三、提升體育與運動科學相關領域教材教法的知能。
- 四、解決體育與運動科學相關領域教學現場的困惑。
- 五、促進同儕間學科與術科專長的交流與整合。

為達成上述目標，本系乃配合學校教師專業發展系統，並依據本系師資結構，設定符合本系特色的教師專業發展學群，以落實本系教師專業發展功能。具體說明如下：

2-3-2 教師教學專業發展及其支持系統之建置情形。

2-3-2-1 學校支持系統：教學卓越中心

本校教學卓越中心，為鼓勵本校教師組成教師教學成長社群，以推動教學主題經驗分享、教材教法創新、課堂行動研究及運用於教學之策略，營造永續發展的教師教學專業成長機制，達成增進教師教學效能及自我成長之目的，以建立具東華特色的教師教學成長

社群。(如附件 2-3-2-1-1)本系鼓勵同仁，積極結合與自身專業領域相關之教師，成立教學成長社群，並向教學卓越中心提出申請。依統計，本系 100-102 年申請案共 2 件，審核通過者共 2 件。(如附件 2-3-2-1-2)

2-3-2-2 學院支持系統：案例教學專業學群

案例教學(case-method teaching)，是本院極力推動的一項教師專業發展的教學法。該教學法是師法哈佛大學法商學院，已經執行超過百年的教學方法，希望以案例為媒介，建構教育理論與教學實務間的橋樑。本系參與案例教學學群之教師，目前以人文社會領域專長教師為主，並邀請系主任共同加入。其中，在 100 學年度共參加案例教學專業學群活動者共 2 人次，撰寫完成體育與運動科學領域案例者共 2 篇；在 101-102 學年度共參加案例教學專業學群活動者共 1 人次。(如附件 2-3-3-2) 其中，在 100-102 學年度共參加案例教學專業學群活動者共 2 人次，撰寫完成體育與運動科學領域案例者共 2 篇。(如附件表 2-3-2-2-1)

2-3-2-3-1 系所支持系統 1：健康與體育領域專業學群

本系前身是花蓮教育大學體育學系。在教育大學時期，本系就已成立「健康與體育領域專業學群」，並邀集具體育運動背景(本系全體教師)及衛生教育背景的校內師資(含課程與潛能開發學系李明憲教授)，一同參與共同成長。待合併成東華大學之後，院內課程亦將「健康與體育」設為院必修課程。經學群教師共同商討之後，確認國民小學健康與體育領域授課教師，所應具備之健康與體育領域相關知能與技能，訂定該課程之基本授課內容，至少應包括：健體領域相關概念介紹、運動傷害預防與處理，以及田徑、體操、球類、游泳等術科教學與示範能力等，以期能達到國小師資的基本要求。相關課程內容資料(如附件 2-3-2-3-1)。

2-3-2-3-2 系所支持系統 2：圖書影音支持系統

本系為支持師生之教學與研究活動，每年均設有一定比例的影音圖書採購經費。目前在圖書館的相關專業藏書，中文有 9475 本，外文有 186 本，合計共 9661 本；另外，期刊類中文有 1 種，外文有 29 種，合計共 30 種。(如附件表 2-3-2-3-1 期刊類別電子期刊分類瀏覽)

除此之外，本校圖書館亦提供多種中英文資料庫，可供本系師生

使用。從 100-102 學年度，由本系自行訂購之英文電子期刊共有 3 種。

除本校圖書館之外，本系亦設有簡易型圖書資訊室，並配備高階影印機，供有需要影印資料之師生能方便取用。系圖書資訊室之使用，訂有圖書電腦室使用管理辦法(如附件 2-3-2-3-2-2)，並配備一台電腦，及多種專業性書籍，平時由系辦公室工讀生兼任管理之責。系所辦公室亦配備高階影印事務機，提供師生在需要時使用。

2-3-2-4 教師個人參與之其他教學專業發展系統

本系師資雖有 10 人，但學科與術科專長，除運動生理學有 3 位師資，運動教育學 2 位師資外，其餘運動心理學、運動生物力學、運動傷害、運動訓練法、運動社會學、運動哲學等領域，均各有 1 位師資。因而有關教師個人專業成長的管道，就由各教師視個人需求，加入體育界各學科專業社群。目前已知加入校外專業學群的教師，至少有運動生理學、運動心理學、運動生物力學、運動教練學、運動教育學、運動社會學等。在術科專長中，亦涵蓋田徑、體操、籃球、排球、羽球、網球、木球、柔道、鐵人三項等，並叮嚀教師除主要術科專長外，應該另具備至少一項次要術科專長，並設法取得相關證照。

2-3-3 教師教學專業發展及其支持系統之落實情形

2-3-3-1 教師參與教學卓越中心之落實情形

本校教學卓越中心，為鼓勵本校教師組成教師教學成長社群，以推動教學主題經驗分享、教材教法創新、課堂行動研究及運用於教學之策略，營造永續發展的教師教學專業成長機制，達成增進教師教學效能及自我成長之目的，建立具有東華特色的教師教學成長社群，乃訂有「教師教學成長社群實施辦法」實施辦法。近年本系教師提出申請案共 3 件，審查通過案共 1 件，經過執行後結案共 1 件。相關落實情形，請參閱附件 2-3-3-1「結案報告」。

另外，本系對新進教師之輔導與協助，亦遵照本校教學卓越中心對「初任教師」(mentee) 進入職場所訂的傳習方案，由本系資深傑出教師擔任「傳習者」(mentor)，透過資深教師的指導，為年輕學者提供同儕、指導教授以外的學習活水，協助年輕學者在教學、行政與研究之間，尋找一個適當的平衡點。但從 2011 年以後，本系就無新進教師，本項支持系統一直沒有機會落實。

2-3-3-2 教師參與案例教學專業學群之落實情形

本院通動各系所參與「案例教學」學群，並將案例教學實際應用於授課內容，已行之有年。本系參與該學群之教師共 2 人，實際授課內容，全程以案例教學法執行之科目有「教育經典研讀」，其

餘將案例教學模式，穿插應用於本系部分學科課程之科目有「運動社會學」、「教學實習」、「運動學原理」等。為提升教學品質，教育經典研讀課程，在 102 年 12 月 12 日到本院案例教室，進行教學觀摩活動，邀請學群相關人員出席，現場同步錄製影音檔，並製成光碟留存。(如附件 2-3-3-2)

另外，本院共舉辦二屆案例分析比賽，歷屆比賽本系均有教師受邀負責競賽裁判工作，顯示本系教師在案例教學學群的參與，已經受到相當肯定。(如附件 2-3-3-2)

2-3-3-3 教師參與健康與體育領域專業學群之落實情形

本系自 98 年起，就成立「健康與體育領域專業學群」，並邀集具體育運動背景及衛生教育背景的校內師資，一同參與共同成長，並規畫院必修「健康與體育」課程之授課方向。(如附件 2-3-2-2-1)

由於授課教師完全由本系師資支援，加上教學內容多以運動技能為主，並輔以健康生活之養成、運動傷害預防與處置等，使專業學群之運作，偏向以強化實作技能的示範為主，故責成具專長之教師，或有意再自行加強運動技能者，投入教職員運動性社團，以便在其中分享與學習。目前本系老師投入的運動性社團計有：教職員籃球社、羽球社、網球社、慢速壘球社等。

2-3-3-4 教師利用圖書館使用圖書影音之落實情形

本系教師除個人所蒐集之教學與研究資料外，亦會利用本校圖書館相關資源，以維持與時俱進的態度，並提升教學、研究、訓練的專業知能，進而自行編纂授課教材，使教學能與相關授課領域的國際最新知識接軌。有關教師利用圖書館資源之具體情況，經向圖書館查證後之粗略統計，本系教師 100 年借閱書籍共 69 冊次，101 年共 270 冊次，102 年共 176 冊次(如附件 2-3-3-4)；至於其他圖書資訊之利用，如電子資料庫、電子期刊、各類無法外借之紙本期刊、古籍，以及微縮資料之檢索與查詢，因屬教師個人使用範圍，且往往無需直接到圖書館就可隨時使用，故在此無法精確估算。

2-3-3-5 教師個人參與其他教學專業發展系統之落實情形

本系專任師資共 10 人，有關教師個人專業發展與成長的管道，由各教師視個人需求，自行加入體育界各學科專業社群。目前已知加入校外專業學群的教師，至少有運動生理學、運動心理學、運動生物力學、運動教練學、運動教育學、運動社會學等。依據各教師回報資料顯示，100、101 學年度均無人次參加個人專業成長社群之活動；102 學年度有 2 人次參加個人專業成長社群之活動。(如附件表 2-3-1-1-2)

本系 2 為教師參與教師教學成長社群，於 103 學年度第一學期 12 月份進行成果報告；102 年申請案件共 2 件，審核通過者共 2 件。

本系教師之教學特色

一、師資部分

- 1.本系每年辦理學術講座活動、國際學術研討會，以增進學術交流、
提昇教師專業知能。
- 2.本系專任教師全部具備國內外知名大學之體育教學相關領域碩士、
博士學歷，且具學術研究專長與實務經驗，符合本系培育體育教
育師資與專業人才之需求。
- 3.本系專任教師之學術專長皆跨運動科學學程、運動教育學程和運
動與健康促進學程三大領域中之兩類以上，且多能依專長開課。
- 4.本系近三年專任師資沒有異動情形。目前 10 位專任教師在本校之
任職年資為 5~40 年，師資穩定，表現優異。

二、教學部分

- 1.教師教學品質佳亦為學生學習成效優的要件之一，為此本校除了
鼓勵教師精進教學技巧。並提供相關諮詢與資源之外，同時也訂
定諸多獎優汰劣的教學評選機制，如優良教師遴選、教師評鑑辦

法及教師教學評量追蹤輔導辦法等，為教學品質把關。

- 2.教學優良老師分享教學心得（徐月琴老師之教學優良教師經驗分享）。
- 3.邀請系上優秀畢業系友，回本系與學弟妹作分享和交流，為學弟妹們做為將來生涯規劃上的參考。預期效益為透過邀請系友回校演講與分享，使系內學生間的感情更加融合，對在校生能更了解科系未來出路與真實職場情況，並就在學期間即能做更充分的準備。

三、教師專業成長部分

- 1.本校鼓勵教師組成教師專業成長團體，本系教師也多能利用學校資源，自行組成各類學科與術科成長團體，並利用課餘時間進行資訊分享與專業成長之相關活動。
- 2.本系教師普遍參加校內與校外相關知教師專業成長社群，並透過成長社群之洗禮，提升教學品質。
- 3.本系教師授課除選用主要參考書籍外，並經常利用網路與圖書資源掌握教學領域最新趨勢，納入自編教材作為教學補充，以發揮教學相長的效果，提供學生教科書之外的延伸學習材料。

項目三：學生、學習支持系統

3-1 指標 學生組成、招生與入學輔導之規劃與執行情形

體育與運動科學系現況描述

本系配合每個月例行舉辦的系務會議，除了讓系上每位教師了解目前系上運作及近期系上業務之事宜外並落實機制可透過導師輔導、依學生需求修訂輔導方式與時間地點、善用 TA 協助教師輔導，預先給予落後學生幫助，另外也利用校網站的 E-learning 學校系統與臉書、LINE 等，掌握學生學習的進度。以上藉由授課教師、教學助理、導師、系所協助、課程小老師，形成以學生為中心、以學習為導向，五對一的完善學習輔導體系。



圖 3-1 體育與運動科學系五對一的完善學習輔導體系

3-1-1 輔導機制

一、學期初進行選課輔導

一年級新生於開學時，即透過課程地圖、選課輔導手冊、網路宣導與面對面講解，使新生瞭解修業與選課的相關資訊。二至四年級在校生同樣於學期期間，透過課堂或班會等各管道宣導及講解的機制，輔導學生瞭解院、系必修、專業選修、跨系選修的修業規定。

二、學期中落實課業輔導

在課業上不理解處，除了 Office Hour 可約談時間外(如附件 3-1-1)，師生隨時能透過互動進行各種輔導。此外，本校「東華 e 學苑」線上互動教學系統，不但能讓學生即時閱讀教師上傳教學講義、作業範例，還提供學生線上提問、上傳作業、線上考試及觀看作業評語等功能，提供同學配合傳統面授的上課方式，提供良好的學習幫助。此外，本系教師也經常提供課程相關的業界資源，例如請學長姊返校分享或者安排實習，提供同學於課後加強專業方面的學習，以及課外新知的獲取管道。

圖 3-1-1 為東華 e 學苑網頁

三、實行班級雙導師輔導機制

各班皆安排兩位專任教師擔任導師，輔導工作以學生的學習生活為主，藉由導生間活動如每週班會、不定時聚餐與個別約談等各種方式，瞭解學生之性向、興趣、專長、家庭環境等因素，施予指導與鼓勵，使其正常發展、養成健全人格。導師也會利用每月系務會議時間，討論加以改進並記錄，除了作為輔導管控紀錄外，也能對學生的表現作長期的追蹤輔導。(如 3-1-2 100 年度班級導師名冊)(附件 3-1-3 101

年度班級導師名冊)(附件 3-1-4 102 年度班及導師名冊)(附件 3-1-4 102 年度班級導師名冊)(附件 3-1-5 系務會議暨課程委員會近三年開會紀錄)

輔導機制特色

一、在學生學習輔導方面，本系所實施雙導師制以及學生晤談時間，提供學生課程規劃、生涯規劃、學術研究等之學習輔導與協助。

二、本系學習輔導機制，一方面，定期檢討學生達成核心能力之學習進展；另一方面，配合學校學習預警機制「學生學習警示即時通報及輔導系統」，對學習低落學生進行輔導，以改善學習成效。

3-1-2 提供學生之學習資源及其管理維護機制

一、行政人力方面

本系之行政組織由全體專任教師與行政助理組成，設系主任一人，系上 10 位專任教師，系上行政 2 人、各老師有教學助理至多 2 人，至少為 1 人。

二、軟硬體設備方面

(一)教學設施

本系所具有良好的教學設施，共有一般教室 4 間、會議室 1 間、教授研究室 11 間、系辦公室 1 間、主任辦公室 1 間、圖書室 1 間、專案研討教室 2 間、運動科學研究中心辦公室 1 間、人文社會學門研究室 1 間、生理學實驗室 1 間、心理學實驗室 1 間、運動生物力學實驗室 1 間，系館空間足夠作為學生學習與輔導的場所。

(二) 教學儀器設備(請參閱系網頁)

本系所擁有之教學儀器設備包括有特殊器材部分：

- 1.運動心理學門
- 2.運動生理學門
- 3.運動生物力學門

(三) 圖書期刊

本校目前擁有體育相關圖書千餘冊、專業期刊、教學用錄影帶、VCD 及 DVD 光碟片等，提供教學及研究。本系也收藏論文資料，供研究生參考。

【中、西文圖書】

中文圖書 2453 冊(中文期刊 39 種)

西文圖書 589 冊(西文期刊 5 種)



圖 3-1-2 體育系教學設備(系網站提供)

(四) 學習資源管理與維護方面

- 1.本系和中心的教學設備、教材教具和診斷評量鑑定工具，皆有專屬空間，由職員負責保管，訂有使用管理辦法。
- 2.研究生實驗室周邊設備，由專任輔導老師保管。
- 3.教師欲借用器材時須填寫登記，使用完畢後亦須簽章。
- 4.儀器設備請廠商定期維修。平時若有損壞，則由使用教師向系辦反應，系辦會以最快速度處理。

管理維護機制特色

本系依據學生應具備之核心能力，提供教學軟硬體設備、圖書期刊及診斷評量鑑定工具等學習資源，並研訂學習資源之管理與維護機制，訂定本系所教學儀器設備使用及管理辦法(如附件 3-1-2-1)。

系上教師充分運用這些資源在教學和輔導，使本系學生在學習上可以更容易吸收及了解。

3-2 指標 學生課業學習、支持系統及其成效

3-2-1 學生學習輔導

本系十分重視教師對於學生課程之輔導，除致力於教育目標之宣導外，系主任亦不定期與教師進行系務會議，以傳遞系上對學生學習狀況之重視與推動學生持續學習之堅持。本系提供學生學習輔導之實際作法主要可分為三大類，分別為選課、修課與課程課外輔導，而針對研究生之學習輔導，則可分為同儕學習輔導與教師學習輔導二方面來說明，相關作法詳述如下。

一、提供選課輔導

為讓學生充分了解本系所規劃的教學目標、課程內涵與選課重點，本系透過系網頁公開選課之資訊與提供各學年之課程規劃表與各學制之課程地圖，讓學生知曉選課之流程與操作方式，並了解該於哪一學期修習的各種課程。除正式管道外，本系教職員及行政人員皆對於選課程序相當清楚，學生若遇有任何選課問題，皆可透過教職員之協助，進行選課動作。而為能有效降低本系學生於選課時之疑問與困難。

二、學生課後輔導

由授課教師、班導師與直屬學長姐制度共同協助，以下針對各項活動進行說明：

(一)依據本校國立東華大學本校專任教師聘約(如附件 3-2-1-1)，專任教師負有研究、教學、服務、擔任導師、社團輔導老師及接受學校委派參加各種委員會議等義務。系上每位專任教師，須排定上固定時間輔導學生 Office hour(如附件 3-1-1)，另外專任教師需將課程大綱及教師研究室等資訊公告於校網頁，以便學生能於當週課程結束時提出課業疑問。

(二)班導師提供師生互動時間以促進師生彼此的認識與了解：配合本校導師制實施辦法(附件 3-2-1-2)，導師在課業輔導內容方面著重於：

- 1.了解本科系之特色及發展
- 2.選課(含本科系及通識課程)、轉系、修輔系、修雙學位、修教育學程等學業問題
- 3.了解大學之目標與宗旨
- 4.解決特殊及重大問題
- 5.處理意外或緊急事故
- 6.生涯規劃
- 7.人際或情感困擾。

導師需對前學期學業成績達不及格者進行加強輔導，對學生學習問題進行瞭解並協助學生改善並提升學習成績。

3.教師與班導師依學生興趣、專長，因材施教，鼓勵修習輔系或雙學位，並連結各方面企業管理功能之垂直面向與水平面向專業知識，讓學生能對所有專業課程內容進行有效整合，建立完整之知識體系，以利於個人日後生涯方向之抉擇。

4.有良好的直屬學長姐制度，藉由學長姐的經驗傳承及同儕間的互相交流，讓學習更有效率。

(三)課程課後輔導

除授課教師於課堂上提供理論與實務結合之知識外，本系亦於該課程之正常授課時間外，提供學生相關輔導與協助，相關輔導機制，如下：

1. 小老師制度：每門課程皆設立小老師制度，協助授課教師教學相關事宜，為學生與教師之間的重要溝通橋樑。
2. 教學助理：為推動教學與學習風氣，本校特設置教學助理制度，協助授課教師教學與輔導工作，以提升學生之學習成效。目前本系教學助理100%為本系的學生。

(四)研究生之學習輔導

本系針對研究生之學習輔導，分為同儕學習輔導與教師學習輔導二方面來說明：

1. 同儕學習輔導方面

本系對於研究所新生亦會舉辦一個師生座談會，由系上主任向新生進行系所環境簡介、各領域課程說明、選任指導老師之原則，並以Facebook (Facebook)強化碩士班學生之聯繫。(如圖3-2-1)



圖3-2-1本系社群網站

2. 教師學習輔導方面

- (1)專業課程說明：授課教師於課程教授前會將課程大綱上傳學校校務行政資訊系統，說明課程目標與目的、上課方式、

參考書目、評量事項與期刊論文等，研究生可透過課程大綱瞭解該課程之教學方式與授課內容。

(2)晤談時間安排：本系專任教師每週安排與學生晤談，並將 Office hour 公佈於研究室外，系網頁亦可查詢。研究生可利用晤談時間與指導教授進行論文或生活事務之討論，指導教授皆會提供諮詢與協助。

(附件3-1-1 100-102 Office Hour時間表)

(3)論文寫作：在定期的論文進度討論中，指導教授能協助研究生解決論文寫作之問題與困難，提升研究生研究之能力，激發研究生潛能，以完成學位論文。

(4)專題演講與書報討論：每學期定期舉行多次演講活動，增進學生學習的廣度及深度。專題演講題目以配合所上發展方向及研究生研究論文方向為主。(如表3-2-4)

表3-2-4 100 學年度至102 學年度系上學生參與學術活動（人次）

演講類別/學年度	100 學年度	101 學年度	102 學年度	總計
參與系上舉辦之 專題演講	0	469	107	576
參與系上舉辦之 學術發表會	58	118	93	269
參與國內舉辦之 學術會議	27	92	54	173
參與國外舉辦之 學術會議	0	1	4	5

* 佐證資料：專題演講簽到表、學術發表會簽到表、會議參加證書

(5)多元交流管道：研究生可以電子郵件或是Facebook 社群之方式與指導老師直接溝通，即時解決研究生之學習疑慮。



圖3-2-2指導教師電子郵件

3-2-2 學生學習資源

一、本系行政資源

本系除系主任及專兼任教師外，另設有系行政助理二名，負責本系所有行政業務，包含課務、學生事務及行政事務等。系主任負責統籌與規劃本系的發展方向，系行政助理協助系主任及全系教師共同推動系務，並執行所有工作，包括從學期前的課程規劃；學期開始的學生註冊、加退選課程、獎助學金申請等；學期中的系務會議召開、學生期中預警通知與輔系、雙主修之申請等；學期末的學生成績通知及

畢業同學辦理相關手續等學習行政事務。本系行政人員效率非常高，均能在合理的期限內完成工作，足以應付本系所有日常工作與突發狀況。隨著系所人數成長，行政業務日漸增多且繁雜，也為提高學生工讀機會，本系辦公室配置工讀生11名，除協助處理行政事務外，讓學生在課餘時參與學習服務。

二、軟硬體設備

本系配合教師授課之內容與因應學生之需求，建構校內與系上之硬體與軟體設備，目前已擁有豐富的中、英文之各種專業圖書及教學研究儀器設備足供學生使用。為使學生在學術上有更多的資料及資源，本系未來在教學設備、圖書、期刊及光碟資料庫之增購部分，擇優適時充實教學設備暨軟硬體，期能提供全體師生完善之教學研究環境。整體而言，所有設備皆由教師依研究與教學目的之所需提出要求所建置。茲將現有圖書資源使用情形及教學研究儀器設備資源，依次詳述如下：

(一) 圖書資源

累計至 102 學年度，本系圖書館之館藏圖書計有中日文圖書2453冊，西文圖書589 冊，中西文期刊種類39 種，電子期刊5種。另外本校圖書館藏書豐富且每年進行增補，滿足所有師生需求，並歡迎教師

提供優良書單，讓系所行政人員有所依據，知道採購書籍之方向。圖書、期刊及光碟資料庫之增購部分，均依當年度之最新目錄，擇優適時增購或推薦予圖書館，以充實學校整體圖書資源，期能提供全體師生完善之教學研究環境。本校各系所之專業領域不盡相同，圖書及軟體等設備採流通使用，讓學生能有完善的資源可利用，以求達到圖書之最大使用率。

3-3 指標 學生其它學習、支持系統及成效

3-3-1 鼓勵參與校內外競賽及活動

本系為使學生能發展自我能耐與多元化學習，十分鼓勵學生積極參與校內外競賽活動，期望能於參加競賽過程中，增進學生自身能力與團隊默契，以適應高度競爭的社會生活與工作型態。同時，藉由與外界之互動與交流，不僅可拓展本系學生之視野與觀點，並能培養人際溝通的能力，以豐富個人大學生活與開展人生方向。在鼓勵機制方面之設計，除採用訊息公開外，更積極地透過各種正式與非正式溝通管道鼓勵學生參與各類競賽，例如：由班導師宣導各種競賽活動、公開表揚參與競賽之學生、授課教師融合課程內容與競賽活動鼓勵學生提出具體創意或是提供獎勵金予參與競賽並獲獎之學生。種種正式與非正式之鼓勵方式，一方面可提高學生參與競賽之意願，另一方面更能增進學生面對未來就業與創業困難之解決能力。

一、輔導系學會系辦理各種課外學習活動與各種交流。

(一)系學會每年辦理系遊活動

(二)系學會每年辦理迎新、送舊活動

二、輔導系學會運作與辦理相關體育專業活動。

本系系學會每學年規劃及辦理體育表演會，體育表演會除了運動技能的展現外，還帶有體育、教育、體能藝術、音樂、人文關懷等方

面的結合，透過體育表演會達到體育運動的推廣及動作技能上的精進，並期望所有與會來賓能在心靈、思想、行為上都能有所收穫。

三、輔導本系學生邁進學校社團(成立健康促進社預備性社團)

四、輔導學生參加東華大學史懷哲服務團

五、輔導學生辦理校內運動競賽(東華體育週)

六、輔導學生辦理學校校慶系列活動，如校慶運動會(水、陸)

七、辦理東華大學 2012、2014 東華網球邀請賽

八、辦理 2012 年國際體育產業與運動科學研討會

九、協助辦理 102 年全國大專教職員羽球賽

十、辦理多項教練及裁判證照講習會(游泳、羽球、田徑等)

十一、協辦 2013 年花蓮縣運動會(田徑項目)

十二、參與學校辦理之運動夏令營(2013 年後山活力小勇士)

十三、建教合作：與花蓮朔溪業者(朔溪王)建教合作，其中提供學生營養金，暑假提供工讀磨練機會。

3-3-2 學生生活輔導

本系十分重視學生之生活教育與情形，除系主任會定期與不定期與系上學生進行會談外，亦進行例外管理，提供生活補助之資訊予有需要之學生。每班並配有專任之班級導師，各班導師除固定於每週排

有導師時間與同學個別談話與互動外，每學期至少召開4次班級會議，與全班同學進行相關議題討論，瞭解學生日常生活與學業所遭遇之困難，保持師生溝通管道之暢通。此外，對於有特別需求之學生，本系亦盡全力提供協助，除申請校內之補助外，亦會商請本系教師與班導師提供心靈上之安慰，俾使學生不會因受到重大打擊而喪失學習動機。本系導師生活輔導之情形，茲詳列如下：

1. 每位教師皆安排 Office hour 提供學生課後請益與生活輔導，
教師在校晤談時間表詳如(附件 3-1-1)
2. 導師於每學期皆與導生晤談，確實掌握學生動向，必要時與家長聯絡。
3. 導師於每學期訪視校外住宿之學生，以確保學生居住環境之安全與生活作息之正常。
4. 導師每週於服務教育課程時間，提供生活教育，俾使學生建立良好活態度，改善不良習慣。
5. 系主任與各班導師保持聯繫，並不定期約談學生，提供適時需要。
6. 導師可依學生興趣與專長，因材施教，鼓勵修習輔系或雙學位，
並提供其生涯規劃意見
7. 本系教師均利用各種機會，給予學生以生活、品格與學業之指

導。

8.導師除定期召集班級聚會外，另行舉行個別談話，以求進一步

瞭解學生學業及身心狀況，並給予指導與協助。

3-3-3 學生生涯輔導

本系學生在未來生涯之規劃與發展，是系上極為重視的一部分，故本系採行多種方式進行學生之生涯輔導。為了幫助新生能夠即早瞭解本系之教育目標及要求，本系在學期初配合校辦理新生家長座談會及新生入學講習，座談會內容除本系簡介外，尚有本系所之課程架構、課程設計理念及課程目標等，並詳列學生各學期需修習之專業課程名稱、學分數、修讀各系輔系及雙主修之相關課程內容，使每位學生及家長清楚了解課程規劃之方向。

本系從各種管道來提供各學制學生的生涯輔導，配合學校使用課程地圖平台的規劃，學生可以分析與規劃個人未來職涯路徑。

3-4 指標 畢業生服務表現與互動及其資料建置與運用情形

本系培養畢業生兼具專業核心能力與就業競爭力，並因應畢業生升學與就業需求，學校與系所師生協同輔導畢業生升學與就業知能。其中加強畢業生核心能力與就業競爭力之重點方向包括：

(一)成立系友會(附件 3-4-1-1)與畢業生問卷調查：定期蒐集畢業生意

見與相關機構對於畢業生滿意度調查，依畢業生回覆意見結果，積極審視改進系所教學與研究品質，提升畢業生專業核心能力與就業競爭力。

(二)舉辦就業博覽會：為協助應屆畢業同學與畢業校友順利就業，提

供學生與企業直接面對面洽談的機會，以期達到企業求才、人才求職的雙贏效果。以學校諮商輔導中心為主體，辦理就業博覽會，邀請企業參與徵才博覽會活動，提供畢業生、校友與企業直接洽談、求職的機會，並讓企業能以文宣、直接對談的方式，讓畢業生與校友獲得最直接的企業求才訊息。

3-4-1 畢業生資料建置與互動情形

系友會網頁：為畢業系友聯繫管道之一。本系透過系網頁專區提供系友會一個服務畢業系友之平台，系友會於該專區進行如網路問卷調查、網路就業訊息、母系動態報導等服務，有效利用網路便利性維繫畢業校友之關係。

項目四：研究、服務與支持系統

現況描述

本系目前有10位專任任教師，其中2位教授、7位副教授、1位助理教授，具博士學位之教師已占本系教師總數的五分之四，教師學術專長含括運動教育學與運動科學領域，分別為運動教育學2位、運動哲學1位、運動社會學1位、運動生理學3位、運動心理學1位、運動生物力學2位，亦多位教師兼具術科專長，含括田徑、體操、舞蹈、籃球、排球、柔道、網球、高爾夫、鐵人三項等，此外，多位教師擔任其所屬學術領域之理、監、幹事部，可知，本系整體師資結構完善，且充分展現本系在學術與專業表現上的競爭潛力（如表4-1體育與運動科學系授課專任教師學術領域與開授課程概況、表4-2，100學年度至102學年度系上各領域教師指導研究生數量）。在此完善的架構下，本系亦配合本校實施國立東華大學教師評鑑辦法機制(如附件4-1)，促使本系教師整體研究與服務表現，符合個人既定之研究方向與目標，近三年來教師的學術與服務表現無論在數量與品質上都有良好的成果，在學術發表、專書撰寫、計劃申請、專利研究與發明上皆有所表現，且在積極從事學術會議的舉辦、地方專業活動等服務工作。

表 4-1 體育與運動科學系授課專任教師學術領域與開授課程概況

職稱	姓名	學術領域 及專長	開授課程	符合學生 需求率
教授	王令儀	運動生物力學 及實驗、體育 研究法、運動 科學研究法、 體育測量與統 計、運動與體 重控制、 游泳、網球、 桌球	運動生物力學 及實驗、體育研 究法、運動科學 研究法、體育測 量與統計、運動 與體重控制	100%
教授	林如翰	運動心理學、 運動行為、統 計與實驗設 計、籃球、戶 外活動規劃、 套裝程式與量 化資 料分析	戶外活動規 劃、運動心理 學、運動控制、 套裝程式與量 化資料分析、籃 球、統計與實驗 設計運動技能 學習與控制	100%
副教授	徐月琴	舞蹈—國際標	運動教育學、幼	100%

續表 4-1

		準舞、舞蹈、 唱遊、排球、 田徑運動教育 學幼兒體育與 遊戲設計舞蹈 論、舞蹈治療	兒體育與遊戲 設計、舞蹈論、 舞蹈治療、健康 與體育科教學 研究、體育課程 設計與發展研 究	
副教授	孫苑梅	運動傷害預防 與處理、運動 技術分析、體 適能理論與實 際、幼兒體能 教學設計、運 動裁判法	運動傷害預防 與處理、運動技 術分析、體適能 理論與實際、幼 兒體能教學設 計、運動裁判法	100%
副教授	張威克	體操、網球、 運動哲學、體 育史學、運動 體育學原理、 運動社會學	休閒運動哲學 研究、休閒哲 學、運動哲學、 體育運動哲學 研究、體育原 理、體育科教學	100%

續表 4-1

			實習	
副教授	尚憶薇	運動休閒心理學、國中小健康與體育教材教法教學、適應體育、運動休閒行銷學、兒童運動與休閒活動、身心障礙休閒活動規劃	適應體育、兒童活動指導、運動管理學研究、體育研究法、運動休閒行銷學、健康與體育教材教法、中學體育教學	100%
副教授	林嘉志	運動生理學、肌力與體能訓練法、運動生物化學、健康體適能、臨床運動生理	運動生理學與實驗、研究方法、運動生物力學、健康體適能指導綜論、體適能理論與實務、運動處方、運動保健醫學、羽球論	100%
副教授	陳福士	運動生理學、	運動營養生化	100%

續表 4-1

		藥理、運動營養生化學、運動處方學、身體活動與生活習慣病的研 究、柔道	學、基礎運動防護學、運動營養學、防身術教學訓練法、體適能實務與理論	
副教授	楊昌斌	運動生理學、體適能、學校體育、田徑(標槍)、羽球、游泳、網球、棒球、羽球、游泳、田徑、輕艇、網球等 25 張教練及裁判證照	運動科學研究法、體適能測驗與評量、運動科學特論、網球、棒(壘)球論	100%
助理教授	邱建章	運動社會學、休閒社會學、運動全球化研究、媒體運動研究、運動場	運動社會學、休閒社會學、運動全球化研究、媒體運動研究	100%

		地規劃與設 備、田徑、體 操、游泳、國 術		
--	--	--------------------------------	--	--

表4-2 100學年度至102學年度系上各領域教師指導研究生數量

		100 學年度	101 學年度	102 學年度	總計
運動教育 領域	碩士	28	13	28	69
	博士	0	0	1	1
運動科學 領域	碩士	28	20	38	86
	博士	1	4	6	11
總計	碩士	56	33	66	155
	博士	1	4	7	12

*佐證資料：研究生碩博論文、選課記錄、教師基本資料表

在學生的學術與專業養成之規劃方面，本系目前設有大學部、碩士班、碩士在職專班，並在生科所與國教所下面設有體育組之博士班，提供學生學術攻讀的一貫性（如圖4-2本系組織介紹）。對於研究所的學生，本系透過畢業門檻的規範，鼓勵其從事學術活動與發表。更在畢業辦理離校手續時請研究生填寫一份「國立東華大學體育與運動科學系碩士班畢業生教學意見調查表」（附件5-2-6），以提供系課程委員會對碩士班課程授課教師的授課方式與授課教師的安排進行調整與改進，以提升研究所的教學品質。

且系上大學部設有運動科學學程，為學生培養與規劃學術研究的進程，讓大學部有興趣從事學術研究的學生可透過學程課程的規劃在大三時提出大專生國計劃，大四時申請五年攻讀研究所等。此外，因系上同時有大學部、碩士班與博士班的學生，透過系上定期舉辦的研究生學術發表會與專題演講，可讓大學部的學生能有學術研究上觀摩與學習的機會。此外，本系並有游泳、籃球、排球、田徑、射箭等甲組校隊的設立，與透過服務學習課程之規劃，可讓學生充分發揮其專業能力。

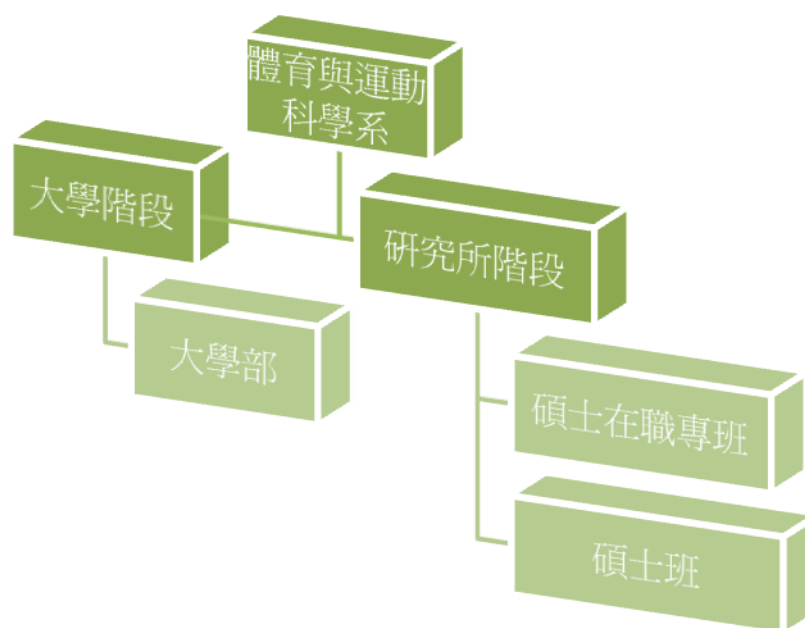


圖 4-2 本系組織介紹

4-1 指標 師生研究表現與支持系統及其成效（師生研究表現方面描述師生評鑑辦法、師生獎勵辦法、師生學術成果、國科會專題計畫）

4-1-1 本系專任教師研究表現之支持系統

本系專任教師研究表現的支持系統可分為兩個面向，其一為較具規範、約束性質的評鑑制度，另一則較具正向鼓勵性質的獎勵制度，本系在評鑑指標與獎勵指標間建立一致性的評分辦法，讓本系專任教師可有明確的研究發展目標與規劃。

在規範性支持系統面向上，本系配合學校所訂定的(附件4-1-1-1 國立東華大學教師評鑑辦法)，以及本院訂定的(附件4-1-1-2 國立東華大學花師教育學院教師評鑑細則)實施教師評鑑，辦法中有針對教師的研究表現明訂量化指標，本系並依據系上教師的學術專長特色，列出多本體育研究中具水準的學術期刊，作為研究評薦計分時的參考指標（附件4-1-1-3），藉此可激勵教師提升學術發表的質量，此外，透過評鑑辦法亦可激勵教師積極申請國科會、參與學術會議並發表等。

在獎勵性支持系統面向上，本系積極配合校、院訂定的學術研究獎勵辦法，於102 學年前本系配合(附件4-1-1-4 國立東華大學學術研究績效獎勵準則)及(附件4-1-1-5 花師教育學院學術研究績效作業要點)，明確訂定了學術獎勵之期刊清單（附件4-1-1-6），102 學年起本

系配合(附件4-1-1-7 國立東華大學教師獎勵辦法)，特訂定(附件4-1-1-8 國立東華大學花師教育學院體育與運動科學系教師獎勵辦法)，以針對系上專任教師在研究上的優良表現給予正向的獎勵，以此搭配評鑑辦法，雙管齊下，可提升本系所教師的學術表現。

再藉由本校依教育部「延攬及留住大專校院特殊優秀人才實施彈性薪資方案」所訂定的(附件4-1-1-9 國立東華大學延攬及留任國內外各類頂尖人才學術獎勵金給與辦法)，更可達到延攬及留住國內外優秀人才，提升研究水準之目標。

此外，本校特訂定(附件4-1-1-10 國立東華大學專任教師出席國外地區國際學術會議發表論文經費補助準則)，鼓勵本校教師出席國外地區國際學術會議、發表研究成果。

4-1-2本系專任教師研究表現之成效

依據前述本校、院所訂定之教師評鑑相關辦法，系上每位專任教師每三年皆須接受評鑑一次，且確實實施。自100 學年度至今，本系已有9 位教師接受評鑑，且均通過(表4-1-2-1)。以可見本系教師於學術研究之表現符合學校期望與標準。此外，依據前述本校、院、系所訂定的學術獎勵辦法，系上研究表現優異之教師每年皆可申請學術獎勵，以茲鼓勵。自100 學年度至今，本系近三年已有多位教師獲得獎勵，可見本系之研究績效備受肯定。

表4-1-2-1 100學年度至102 學年度系上專任教師接受評鑑情形

情形/學年度	100學年度	101學年度	102學年度	總計
接受評鑑人數	1	3	5	9
通過評鑑人數	1	3	5	9
未通過評鑑人數	0	0	0	0

*佐證資料：人事室評鑑資料

由於評鑑與獎勵兩制度雙管齊下，促使本系專任教師積極申請專案計劃、專利與發明，並經常於國際、國內知名期刊與學術會議進行發表，學術作品優質，深獲各界肯定與好評，此些研究與教師專業、社會經濟、文化、科技、健康發展需求之相關性極高。本系專任教師近三年具體研究成果彙整於(表4-1-2-2) 中，共計榮獲國科會計劃7件（總金額：新台幣4,088,000 元）其他機構計劃6 件（總金額：新台幣703,332元）；並於國、內外專業學術期刊發表論文36 篇（其中達10 篇的I級期刊），研討會論文有65 篇（其中25 為國際會議），總數共有101篇的學術發表，平均每年每人約發表4 篇學術論文，依此比例而言，堪稱不俗。此外，本系教師有專書出版3 本，專書單篇論文5 篇；專利與發明13 項。整體表現優異且多元。

表4-1-2-2 100 學年度至102 學年度系上專任教師學術表現

類別		100 學年 度	101 學年 度	102 學年 度	總計
國科會計畫	件數	3	2	2	7
	金額	1,328,000	1,355,000	1,405,000	4,088,000
其他計畫	件數	3	2	1	6
	金額	539,000	141,332	23,000	703,332
國內期刊	TSSCI	2	1	2	5
	其他	11	8	4	23
國外期刊	SCI	2	1	2	5
	其他	1	1	1	3
會議論文	國內	7	16	17	40
	國際	11	3	11	25
專書出版	本數	0	0	3	3
	篇數	0	2	3	5
專利與發明	件數	3	5	5	13

* 佐證資料：研發處教師個人資料表、科技部研究人才資料

4-1-3 本系學生研究表現之支持系統

在學生研究表現的支持系統方面，本系透過大學部的課程規劃、學術活動安排，及研究所畢業門檻規範等面向積極推動大學部與碩士班學生參與學術活動（表4-1-3-1）。

大學部學生透過運動科學學程的規劃：大一開始修學程基礎課程建立共通基礎，大二開始選修延伸課程之初階階段，建立領域知識，大三開始選修延伸課程之研究設計，並搭配研究法課程，期許大學部

學生於大三下學期初提出大專國科會申請，並於大四上時投稿學術會議或期刊。銜接此學程之課程規劃，系上並配合學校設立五年修讀學、碩士學位辦法（附件4-1-3-1），讓有興趣從事學術研究之學生，於大四時便能修習研究所課程，並有機會五年修得學士與碩士學位，極具鼓勵之效果。在此具整體性的課程規劃下所形成的支持系統，可提升大學部學生申請大專生國科會、參加並投稿學術會議，及攻讀研究所之風氣。

碩士班方面，系上於每學期辦理多項學術活動，包含聘請專家學者進行專題演講、舉辦學術發表會等，並積極爭辦全國性的學術會議，以供研究所學生有參與學術活動、提升學術表現的機會與環境，以此活動同時鼓勵大學部有興趣之學生共同參與。學校此外，系上透過研究所畢業門檻的規劃（附件 4-1-3-2 國立東華大學體育與運動科學系碩士班修業要點），促使研究生積極參與系上安排的專題講座，並於系上與校外參加學術會議與發表。博士班方面，學校更設有「附件 4-1-3-3 研究生出席國外地區國際學術會議經費補助辦法」，每年可補助博士班學生至多三萬元出席國際會議，並從事發表，以鼓勵本校博士班研究生出席國外地區國際學術會議並發表研究成果，以提高學術研究之國際地位，及增廣其國際視野。

表4-1-3-1 100 學年度至102 學年度系上辦理學術活動之情形(場次)

演講類別/學年度	100 學年 度	101 學年 度	102 學年 度	總計
專家學者專題演講	0	10	1	11
系上舉辦學術發表會	2	3	3	8
辦理全國性學術會議	0	1	1	2

*佐證資料：系上活動記錄、Seminar 手冊、核銷記錄等

4-1-4 本系學生研究表現之成效

透過上述學術表現支持系統的規劃，本系學生近三年的學術參與及表現對國內體育類科系而言，堪稱不俗（表4-1-4-1）。本系學生經常參與國際、國內與系上舉辦之學術活動，包含聆聽專題演講、參與學術發表會，及參與學術會議。本系學生近三年共計有576 位學生參與過系上舉辦之專題演講、269 位學生參與過系上舉辦之學術發表會、178 位學生參與過校外的學術會議，其中更有5 位學生至國外參加國際學術會議，可見本系學生積極參與學術活動之情形，並朝國際性視野拓展之方向邁進。

表4-1-4-1 100 學年度至102 學年度系上學生參與學術活動（人次）

演講類別/學年度	100 學年度	101 學年度	102 學年度	總計
參與系上舉辦之 專題演講	0	469	107	576
參與系上舉辦之 學術發表會	58	118	93	269

續表 4-1-4-1

參與國內舉辦之 學術會議	27	92	54	173
參與國外舉辦之 學術會議	0	1	4	5

*佐證資料：專題演講簽到表、學術發表會簽到表、會議參加證書

近三年，本系共有12名大學部學生嘗試申請大專生國科會，其中有8名獲得補助，通過率為67%，表現卓越。近三年，碩士班學生於系上舉辦的學術發表會中共有106篇的發表。另外，本系學生近三年共發表50篇的國內、外會議論文，與7篇的國內期刊論文。整體而言，本系學生在學術表現上堪數多元且優異（表4-1-4-2）。

表4-1-4-2 100學年度至102學年度系上學生學術表現（篇/件數）

類別	備註	100 學年度	101 學年度	102 學年度	總計
大專生國科會	申請	7	4	1	12
	通過	4	3	1	8
系上學術發表會 發表	31	37	38	106	212
會議論文篇數	國內	9	20	12	41
	國外	2	2	5	9
國內期刊篇數	TSSCI	2	0	0	2
	其他	4	1	0	5

4-2 指標 學生服務表現

本系不僅重視學生課業學習之發展，亦重視學生服務及社團的表現。除配合校方服務學習之規劃，本系學生自身亦積極參與各種校內外活動。各活動類別的參與人依年級分述如下：

分項	內容
(一) 校內服務 學習	<p>本系學士班每年均會主動參與校內運動賽事的主辦或協辦業務，包括校慶運動會、水上運動會、各單項運動競賽例如校園路跑、路跑接力、羽球、網球、壘球等。學生能藉由實務服務機會培養愛校的情感、服務專業和精神。</p> <p>101學年</p> <ul style="list-style-type: none">■ 校運會：體三 41人、體四 36人；共77人。■ 水運會：體三 41人、體四 36人；共77人。■ 校園路跑：體三 30人、體四 36人；共66人。■ 路跑接力：體三 30人、體四 36人；共66人。 <p>102學年</p> <ul style="list-style-type: none">■ 校運會：體二 43人、體三 41人、體四 36人；共120人。■ 水運會：體二 18人、體三 41人、體四 36

	<p>人；共95人。</p> <ul style="list-style-type: none"> ■ 校園路跑：體二 43人、體三 20人、體四 36人；共99人。 ■ 路跑接力：體二 15人、體三 20人、體四 36人；共71人。 <p>103學年</p> <ul style="list-style-type: none"> ■ 校運會：體一 42人、體二 44人、體三 41人、體四 36人；共163人。 ■ 水運會：體一 0人、體二 0人、體三 0人、體四 0人；共0人。 ■ 校園路跑：體一 0人、體二 0人、體三 0人、體四 36人；共36人。 ■ 路跑接力：體一 42人、體二 12人、體三 15人、體四 36人；共105人。
<p>(二) 校外服務學習</p>	<p>本系學士班每年例行會到本縣特約國中小協助辦理運動會，擔任裁判或相關工作人員。</p> <p>101學年，共20人。</p> <p>新城國中：體三 4人；大進國小：體三 6人；北濱國小：體三 6人。</p>

	<p>■ 其他：志學國小足球隊：體三 4人。</p> <p>102學年，共70人。</p> <p>■ 賓茂國小：體二 7人；長濱國小：體二 5人；新城國小：體二 3人；賓茂國中：體二 8人；康樂國小：體三 6人；明恥國小：體三 5人；新城國中：體三 7人；花蓮女中：體三 10人；豐山國小：體三 4人；明禮國小：5人。</p> <p>■ 其他：志學國小足球隊：體三 5人；史懷哲服務計畫：體三 5人。</p> <p>103學年，共32人。</p> <p>■ 華大附小：體二 15人；大興國小：體二 5人；化仁國中：體二 3人；光復國小：體二 5人。</p> <p>■ 其他：賓茂國中籃球隊：體三 4人。</p>
(三) 社團活動	<p>本系學生參與校內學生社團情況：</p> <p>103學年，共4人。</p> <p>東華合唱團：體一 1人；熱音社：體一 1人；親善大使團：體一2人。</p>
(四) 系學會活動	<p>參閱：系學會活動資料</p>

(五) 系全體學生	本系學士班每年所例行辦理的體育表演會已成傳統，系友也會在此間回娘家觀賞學弟妹辛苦準備的精彩節目。歷年體育表演會成果報告書，請參閱附件。
-----------	---

4-2-6 學生服務支持系統

(一)在服務學習方面，本校制定規定（國立東華大學服務學習課程實施辦法），培養本校學生具有公民意識、社會參與及奉獻服務的人生觀，強化學生具備公民責任及社會實踐的能力，開拓生命的新視野。課程分為服務學習(1)：以服務理念之建立為主，和服務學習 (2)：以服務學習融入課程之規劃及學生社團之校內外服務為原則。

(二)系學會及社團方面，學務處課外活動組每年有固定的社團評鑑，除了頒發特優和優等獎若干名之外，並以經費實際支持得獎獲得肯定的社團或系學會，並列入重點支持社團，於經費、社團辦公室分配及技藝指導教師之聘任，列入優先考慮，並得獲推薦參加教育部或校外團體所舉辦全國績優社團選拔。

問題與困難

由於本系性質屬於傳統師培科系，因應併校和時勢潮流所面臨的挑戰任務艱鉅，同仁雖努力突破各項資源限制，投入教學、研究及服務工作，卻難免遇到瓶頸。茲將本系所發展之問題與待改善之處陳述如下：

(一) 目前因多數教師花許多時間在教學、訓練與輔導學生上，造成研究時間相對較少，而本校定位在教學研究為主的大學，研究計畫和論文質與量各方面仍有提升空間。

(二) 建教合作案之品質與數量雖已有初步成果，仍待繼續加強擴大。

改善策略

針對上述之待改善點及提昇本系所經營績效之改善策略整述如下：

(一) 鼓勵本系高年級學業優異學生提早參與、協助老師研究計畫或專案計畫，既可增加研究人力資源，也能提昇本系研究產量。

(二) 為提升學生校外服務品質和建立良好口碑，應落實課程教學目標和品質，具體要求學習成效。

表 4-2-5-1 專業社群參與

姓名	100 學年度	101 學年度	102 學年度
張威克			
徐月琴			
孫苑梅	中華民國體育學會	中華民國體育學會	中華民國體育學會、台灣運動生物力學學會
林如瀚	台灣運動心理學會	台灣運動心理學會	台灣運動心理學會
尚憶薇	休閒治療學會		
王令儀	台灣運動生物力學學會	台灣運動生物力學學會	台灣運動生物力學學會
陳福士	台灣長宿休閒發展協會、花蓮縣壽豐鄉池南社區發展協會	台灣長宿休閒發展協會、花蓮縣壽豐鄉池南社區發展協會	台灣長宿休閒發展協會、花蓮縣壽豐鄉池南社區發展協會
楊昌斌			
邱建章			
林嘉志	美國運動醫學會會員 (ACSM)	美國運動醫學會會員 (ACSM)	美國運動醫學會會員 (ACSM)
	美國國家肌力與體能協會會員 (NSCA)	美國國家肌力與體能協會會員 (NSCA)	美國國家肌力與體能協會會員 (NSCA)
	美國國家催眠師協會 (NGH)	美國國家催眠師協會 (NGH)	美國國家催眠師協會 (NGH)
	華人運動生理暨體能學者學會 (SCSEPF)	華人運動生理暨體能學者學會 (SCSEPF)	華人運動生理暨體能學者學會 (SCSEPF)

中華民國體育學
會

中華民國體育學
會

中華民國體育學
會

台灣運動生理暨
體能學會

台灣運動生理暨
體能學會

台灣運動生理暨
體能學會

台灣肌力與體能
協會

台灣肌力與體能
協會

台灣肌力與體能
協會

中華民國有氧體
能運動協會

中華民國有氧體
能運動協會

中華民國有氧體
能運動協會

表 4-2-5-2 專業學會/協會理監事以上幹部

姓名	100 學年度	101 學年度	102 學年度
張威克			
徐月琴			
孫苑梅			
林如瀚	台灣運動心理學會理事	台灣運動心理學會理事	台灣運動心理學會理事
尚憶薇	休閒治療學會理事		
王令儀	第五屆台灣運動生物力學學會監事	第五屆台灣運動生物力學學會監事	第五屆台灣運動生物力學學會理事
陳福士	台灣長宿休閒發展協會常務監事、花蓮縣壽豐鄉池南社區發展協會顧問	台灣長宿休閒發展協會常務監事、花蓮縣壽豐鄉池南社區發展協會顧問	台灣長宿休閒發展協會常務監事、花蓮縣壽豐鄉池南社區發展協會顧問
楊昌斌			
邱建章	臺灣運動社會學會監事	臺灣運動社會學會監事	臺灣運動社會學會監事
林嘉志	中華民國有氧體能運動協會監事、台灣運動生理暨體能學會副秘書長	中華民國有氧體能運動協會監事、台灣運動生理暨體能學會副秘書長	中華民國有氧體能運動協會監事、台灣運動生理暨體能學會副秘書長、台灣運動生理暨體能學會理事、台灣肌力與體能訓練協會常務理事

表 4-2-5-3 校內服務工作

姓名	100 學年度	101 學年度	102 學年度
張威克	辦理地方教育輔導工作研習 系教評委、導師、地方教育輔導組組長、支援史懷哲教育服務計畫、國小教育實習輔導委員、實習指導教授	指導大專生國科會研究計畫與執行辦理地方教育輔導工作研習教育部學校運動志工培訓計畫講師系教評委、導師、支援史懷哲教育服務計畫、國小/中學教育實習輔導委員、教育實習績優獎評選小組委員、實習指導教授	辦理教育部健體領域地方教育輔導工作研習系教評委、導師、支援史懷哲教育服務計畫、國小/中學教育實習輔導委員、教育實習績優獎評選小組委員、實習指導教授
徐月琴	女子排球校隊指導教練	體育中心美崙校區組組長、女子排球校隊指導教練	
孫苑梅	田徑隊教練、地方教育輔導研習	田徑隊教練、地方教育輔導研習	田徑隊教練、地方教育輔導研習
林如瀚	系主任、系教評委員、男子籃球隊教練	系主任系、教評委員、男子籃球隊教練	系主任系、教評委員、男子籃球隊教練
尚憶薇			
王令儀	導師、運動科學學程課程規劃之負責人、管理運動生物力學實驗室、碩士班招生之命題與閱卷委員、至鳳林、鳳仁國中協辦	導師、擔任運動科學學程課程規劃之負責人、管理運動生物力學實驗室、體育系碩士班招生之命題與閱卷委員、	導師、碩士班招生之命題與閱卷委員體育系碩士班推薦甄試委員、體育運動績優學生單獨招生考試招生與監試委員、擔任大學個人申

續表 4-2-5-3

	<p>運動會、碩士班推薦甄試委員、博士班推薦甄試委員、院研究績效獎勵審查委員會委員、院學術獎助評審委員會委員、院課程委員會委員、校節約能源工作小組委員、學生急難救助基金管理委員會、擔任本校體育學系碩士班碩士論文口試委員、指導學生進行大專生國科會計畫（二篇）</p>	<p>體育系碩士班推薦甄試委員、院研究績效獎勵審查委員會委員、院學術獎助評審委員會委員、院課程委員會委員、院推廣教育審查委員、校節約能源工作小組委員、學生急難救助基金管理委員會、擔任本校體育學系碩士班碩士論文口試委員、指導學生進行大專生國科會計畫（一篇）</p>	<p>請入學考審委員、管理運動生物力學實驗室、擔任院課程委員會委員、擔任院研究績效獎勵審查委員會委員、擔任校課程委員會委員、擔任本校體育學系碩士班碩士論文口試委員、擔任「大專生國科會撰寫工坊」講座老師</p>
陳福士			
楊昌斌			
邱建章	<p>交通安全暨車輛管理委員會委員、服務學習規劃委員會委員、系體育運動績優生獨立招生監試委員、學生社團暨系學會評鑑評審委員、學生事務處課外活動組組長</p>	<p>交通安全暨車輛管理委員會委員、指導學生參與「101 年國科會大專生專題研究計畫」、社團評議委員會委員、師資培育中心101、102 學年度小學學校教育實習輔導委員會委員、師資培育中心地方教育輔導組組長、大學</p>	<p>體育中心諮詢委員</p>

續表 4-2-5-3

		師資生實踐史懷 哲精神教育服務 計畫指導老師、 指導體育與運動 科學系研究生進 行「卓越學習讀 書會」	
林嘉志	飛羽社社團指導 老師、教職員工羽 球社總幹事、社 長、通過 Pearson VUE 國際考試中 心監考官檢定 (Pearson VUE Certified Test Administrator) 主 持本校國際考試 中心業務	飛羽社社團指導 老師、教職員工 羽球社社長、 Pearson VUE 國 際考試中心監考 官檢定 (Pearson VUE Certified Test Administrator) 主 持本校國際考試 中心業務、	飛羽社社團指導老 師

表4-2-6-4 校外專業服務工作

姓名	100 學年度	101 學年度	102 學年度
張威克	2011 台灣運動哲學學術研討會主持人、花蓮縣運動志工研習講師、師資培用聯盟國小健體領域教學中心常務委員、大學入學體育組術科考試監試	慈濟大學專題演講、教育部101年度教師體適能檢測員培育研習營副主委、大學入學體育組術科考試監試	花蓮縣健身操競賽裁判、師資培用聯盟國小健體領域教學中心常務委員
徐月琴			
孫苑梅	新北市國小教師甄試委員	新北市國小教師甄試委員、連江縣體育教師增能計畫研習講座、擔任『花蓮縣 101 學年度學生舞蹈比賽』評審委員	新北市國小、國中教師甄試委員、花蓮縣 102 學年度國民中小學學生體適能增進諮詢服務暨到校輔導擔任指導教授、擔任 102 學年度第 5 屆國中小學生普及化運動國民小學健身操決賽裁判
林如瀚	大學入學體育組術科考試總監事	大學入學體育組術科考試總監事	大學入學體育組術科考試總監事
尚憶薇			
王令儀	擔任台灣師範大學體育學系碩士班碩士論文口試委員、擔任國立台東大學體育學系碩士班碩士論文口試委員	承辦2013 國際運動生物力學研討會暨台灣運動生物力學與台灣生物力學年會（擔任大會主席一職）國科會補助20萬、體育屬補助10 萬	

續表 4-2-4-4

<p>陳福士</p>	<p>中草藥轉譯醫學國際研討會計畫工作人員、議程主持人、中華民國飛盤協會100年度東區C級飛盤爭奪賽教練講習會講師</p>	<p>2012年運動休閒與餐旅管理國際學術研討會分組研討主持人 101學年度大學入學體育組術科考試監試人員</p>	
<p>楊昌斌</p>	<p>慈濟大學網球隊教練、花蓮縣警察局游泳隊教練、體育系壘球隊教練</p>	<p>慈濟大學網球隊教練、體育系壘球隊教練</p>	
<p>邱建章</p>	<p>教育部體育運動大辭典【運動社會學】詞條撰述委員、國立台灣師範大學體育研究所碩士論文口試委員、國立體育大學體育研究所碩士論文口試委員、中華民國U16十六歲組合球國家代表隊擔任球隊管理比賽地點：荷蘭2012年世界盃合球賽第三名、國立體育大學運動推廣系碩士班專題研討主講人講題：運動康軒：企業作為一個積累運動文化的共同體、慈濟技術學院</p>	<p>教育部體育運動大辭典【運動社會學】詞條撰述委員、協辦「亞洲運動產業協會2012第四屆花蓮國際論壇暨學術研討會」及擔任綜合研討主持人、口頭發表會議主持人、指導體育與運動科學系研究生進行「卓越學習讀書會」、101學年度大學入學體育組術科考試20秒反覆側步項目監試人員</p>	<p>2013年台灣運動社會學會年度研討會海報發表會議主持人地點：國立新竹教育大學、國立體育大學「運動社會科學講座」主講人，題目：全球運動的在地回應：以台灣為例、國立台北教育大學碩士論文口試委員、大學入學體育組術科考試一分鐘屈膝仰臥起坐項目監試人員</p>

續表 4-2-4-4

	100 學年度社團資料評鑑評審委員、100 學年度大學入學體育組術科考試立定連續三次跳項目 監試人員		
林嘉志	<p>高雄市中山工商「青少年健康體適能促進法」演講、慈濟技術學院「春夏享瘦計畫」演講國立中央大學「自主訓練與監控系統的應用」、「運動計量理論與科技面面觀」演講</p>	<p>教育部大專校院學校衛生輔導實施計畫輔導委員、教育部體育署國民體能檢測推廣計畫訪視委員、2013 國際運動生理及體能領域學術研討會副總幹事、花蓮縣政府健康促進學校在地輔導團輔導委員、花蓮縣衛生局運動熱量標示計畫輔導委員、教育部體育署教師體適能檢測員研習講師</p>	<p>教育部大專校院學校衛生輔導實施計畫輔導委員、花蓮縣衛生局運動熱量標示計畫輔導委員、中華民國考試院委員、擔任大學聯考術科考試監試人員、2014 國際運動生理及體能領域學術研討會副總幹事、花蓮縣運動會游泳裁判召集人、台灣運動生理及體能領域學術年會「心率監控在訓練實務的應用」演講、花蓮高中「常見運動傷害與預防」演講、教育部體育署教師體適能檢測員研習講師、富源國中「健康體位專題演講」、花蓮女中 102 年度大學申請入學模擬面試委員、教育部「有效可行之提升健康體適能的方法」</p>

續表 4-2-4-4

		<p>演講。板橋後埔國小、慈濟技術學院體適能講座「吾日三醒吾身」、慈濟技術學院體適能講座「簡易有效可行之提升健康體適能的方法」、光復鄉衛生所「無菸光復銀髮活力秀」評審、國立中央大學「解析專業訓練計量工具”愛運動就贏(iEx2Win 1.5)”」演講、2013 AFAA TAIWAN 體適能嘉年華「創新體能與肌力訓練處方系統」演講講師、花蓮縣衛生局「步道能量消耗測量原理介紹」演講、國立東華大學課程系李明憲教授邀請演講「ACSM 證照制度」、國立中央大學科教中心運動科普講座講師、中華民國鐵人三項協會 102 年度 BC 級教練講習講師、教育部體育署初級體適能指導員研習講師、司波特沙部國際文化公司特聘講師、光復鄉衛生所「無菸光復精采銀</p>
--	--	--

續表 4-2-4-4

		<p>髮活力秀」評審、東海岸馬拉松協同主辦人、103 年度花蓮縣健康促進學校國際認證審查委員、文化大學「ACSM 與 NSCA 證照介紹」演講、花蓮女中「心理衛生教育-潛意識催眠講座」講師、慈濟技術學院研發處「發明專利申請經驗分享」演講、聯合勸募基金會「防跌知識與身體機能評估」演講、瑞穗校群演講「常見的運動迷思與鐵人三項訓練」演講、慈濟大學醫學系生理暨解剖醫學碩士學位口試委員、國立東華大學暑期「你來作大學生」心靈捕手講師、屏東縣衛生局「健康體適能與運動迷思」演講</p>
--	--	---

表4-2-4-5學術期刊審查委員

姓名	100 學年度	101 學年度	102 學年度
張威克			
徐月琴			
孫苑梅			
林如瀚	學術期刊審查委員	學術期刊審查委員	學術期刊審查委員
尚憶薇			
王令儀	擔任SCI 期刊「Biomedical Engineering」之審稿委員、擔任國科會研究計畫審查委員（三篇）、擔任國科會研究計畫審查委員	擔任TSSCI 期刊「體育學報」之審稿委員（二篇）、擔任期刊「華人運動生物力學期刊」之審稿委員（一篇）、擔任期刊「文化體育學刊」之審稿委員（一篇）、擔任國內學術研討會「TSBS」之審稿委員、擔任國際學術研討會「ISBS」之審稿委員（五篇） 擔任國立台東大學體育學系碩士班碩士論文口試委	擔任 TSSCI 期刊「體育學報」之審稿委員（一篇）、擔任期刊「華人運動生物力學期刊」之審稿委員（一篇）、獲邀期刊「華人運動生物力學期刊」特邀稿、擔任期刊「中華體育季刊」之審稿委員（一篇）、擔任期刊「運動表現期刊」之審稿委員（三篇）、擔任期刊「國北教大體育」之審稿委員（二篇）
陳福士			
楊昌斌			
邱建章		中華民國大專體育學刊審查委員	中華民國大專體育學刊審查委員
林嘉志	中華民國體育學報、中華體育季	中華民國體育學報、中華體育季刊	中華民國體育學報、中華體育季刊論

	刊論文評審	論文評審	文評審
--	-------	------	-----

項目五：自我分析、改善與發展

現況描述

本系於民國 89 年成立，至今已 14 年，原為花蓮教育大學體育學系，於民國 97 年奉教育部政策指示和國立東華大學合併後，更改為體育與運動科學系。自民國 90 年公費生逐年遞減，逐漸的各縣市教師缺額幾近於零，尤其是花蓮縣近幾年來並未辦理教師甄試，影響本系畢業生就業甚巨。本部分說明的重點是本系如何依據外在環境的改變，對於本系在校生與畢業生班制之自我分析與檢討機制及其落實情形、自我改善機制與落實情形及其未來發展之關係，建立蒐集內外部利害關係人意見，作為系設定目標與擬定課程之重要依據。

有鑑於本系至 102 學年度為止已有 10 屆畢業生，畢業人數達 400 人以上，再加上本系的前身「國民教育研究所體育教學碩士學位班」、「體育與運動科學系教學碩士學位班」與「暑期體育在職碩士專班」。為凝聚系友向心力並建立本系和系友之互動回饋機制，本系畢業生通訊與就業資料庫已在建立中。(附件 5-1 畢業生資料庫，電腦建檔)

5-1 指標 自我分析

5-1-1 班制之自我分析與檢討機制及其落實情形

為落實本系教育目標，本系乃建立課程地圖架構，在此架構中充分反映出本系在課程規劃、師資遴聘之思考邏輯，以有效達成教育目標。本系課程規劃乃基於師資培育為本質，並藉由教師教學評量、學者專家對課程的意見、在校生滿意度調查、畢業生滿意度與就業調查、雇主滿意度調查等建立回饋機制，進行適時的調整與修正，以提升學生整體競爭力，並達自我改善之目的。本系課程地圖(如下圖 5-1-1、圖 5-1-2、圖 5-1-3)。

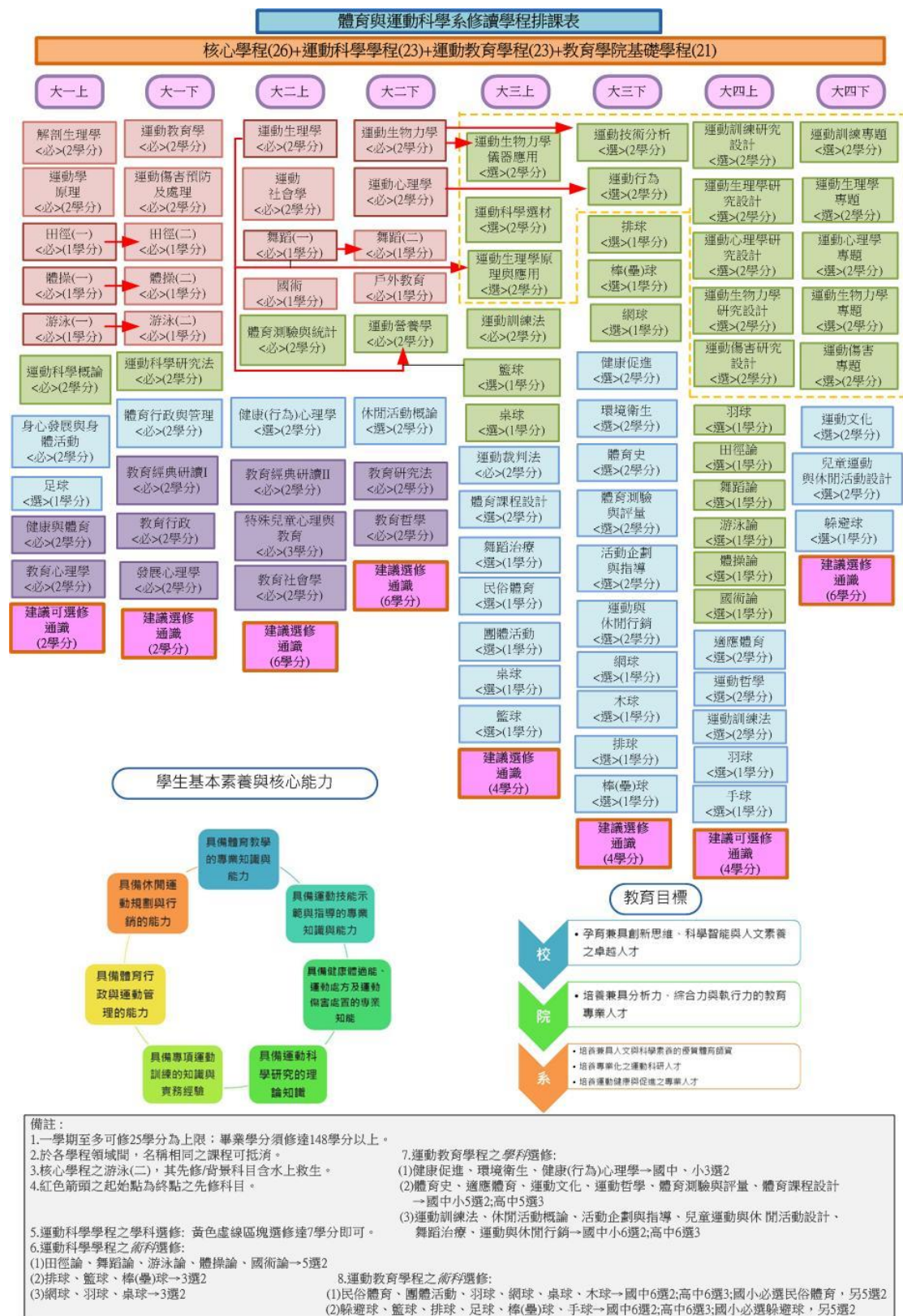


圖 5-1-1 學士班課程地圖(含教育目標_核心能力)

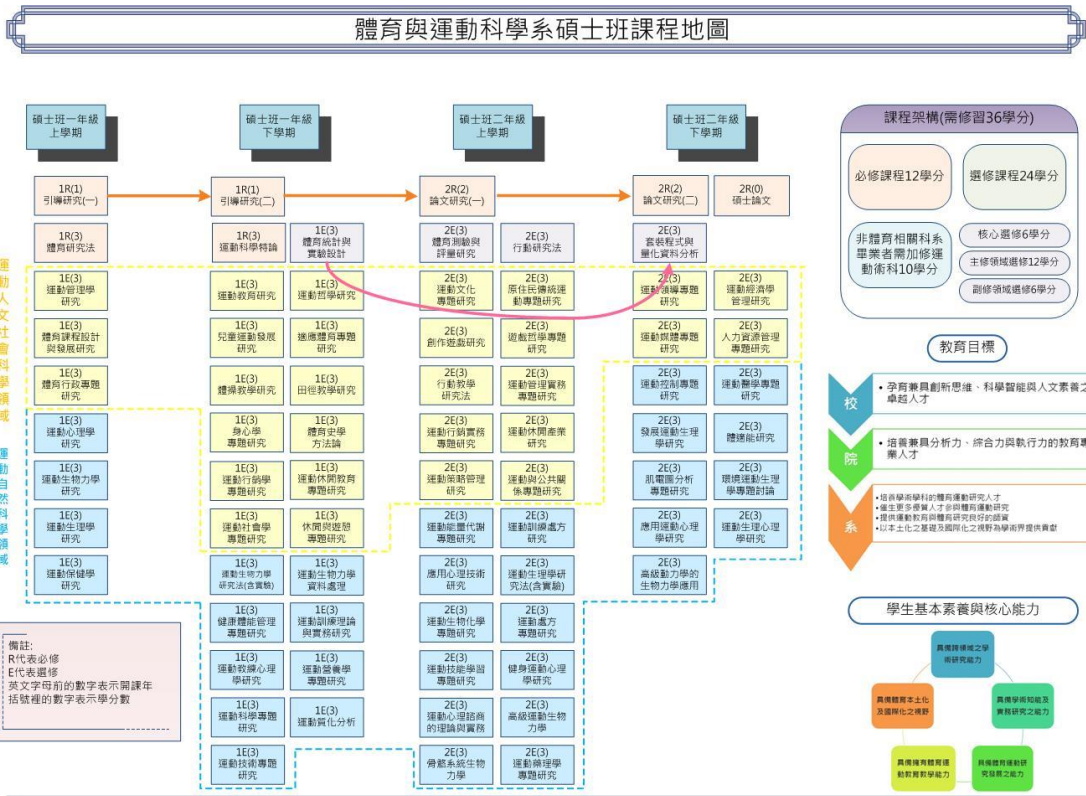


圖 5-1-2 碩士班課程地圖(含教育目標_核心能力)

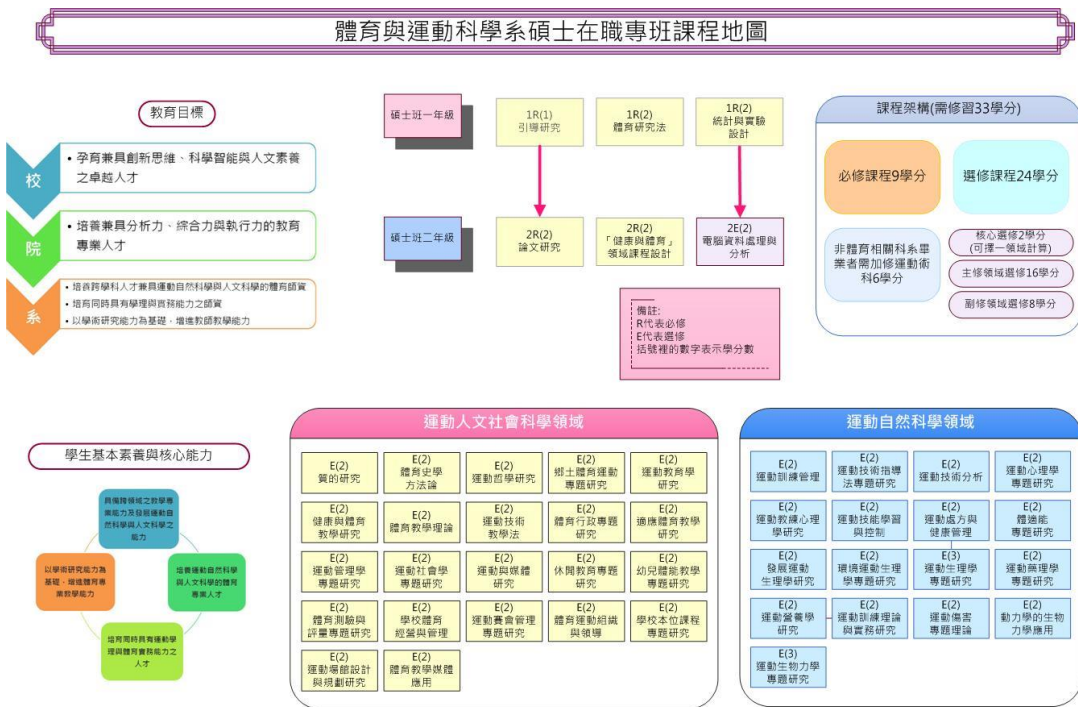


圖 5-1-3 碩士在職專班課程地圖(含教育目標_核心能力)

(一) 課程規畫自我分析與改善

本系依教育目標擬定學生基本核心能力，將透過問卷調查機制，針對在學生、畢業生及雇主的滿意度，有效的瞭解畢業生學習成效、職場表現以及各種學習成效意見。並會根據調查意見，作有效性的課程改善安排，檢討本系各項運作發展，包含行政支援教學相關業務、學生活動與學習事務，教學設備改進相關事項，以符合本系之教育方向。

每學期定期召開系務會議、系課程委員會等(附件 5-1-1)，檢討本系教育目標、系所發展、開課與排課、各學科授課目標與成效等，並研議檢討修正方式，作為本系調整教學目標、培養核心能力及方向，課程結構之改進。鼓勵本系教師檢視課程內容之方向與內涵，以及教學評量方式，並加強各年級間課程連貫，使學生學習歷程連貫，以促進學生學習成效。企業雇主對於本系畢業生能力評鑑及畢業進入職場後對所學是否能符合工作需求的意見，回饋至課程委員會議，並邀請專家學者、校友、業界及在學學生代表代表出席，對本系課程做完整的評估與改善。

(二) 教師教學自我分析與改善

本校每學期定期規定學生上網填寫老師教學品質之問卷調查表，此制度化之教學評量機制，讓授課教師能夠了解學生對於授課品質之回饋與建議，教師即可針對學生意見反映及學習狀況檢討改善教學方式、教學內容及對學生學習成效評量參考。



The image shows a screenshot of the National Dong Hwa University (NDHU) teaching quality survey login page. The page has a yellow header with the NDHU logo and name in Chinese and English. The main content area is white with a yellow border. It contains a login form with the following elements:

- Header: 國立東華大學 102-2 教學意見填寫-登入 (English | 中文)
- Instructions:
 - 1. 本系統問卷是為了瞭解您對授課教師教學的意見，您所填寫的資料是提升及改善教學品質的重要依據。請同學們公平、客觀、詳實填寫，若有值得讚許或建議改善的部分，請確實寫出，一起為建構東華優質的課程貢獻一份心力。
 - 2. 填寫採不記名方式，同學身份將受到保密。
 - 3. 大學部同學因採分階段選課，務請於選課前填寫完妥；當學期畢業及毋須選課者可於學期結束前填寫。
- Release Time: 開放時間從 2014/5/26 12:30 至 2014/7/31 12:30
- Form fields: 學號: [input], 選擇密碼: [input]
- Input提示: 輸入時請注意英文字大小寫
- Login button: 登入
- Status: 目前非開放填寫時間!
- Resolution: 建議解析度: 1024 x 768
- JavaScript note: 瀏覽器設定中的 Javascript 功能需開啟, 才能正常使用系統

At the bottom of the page, there is a footer with contact information:

業務單位：教務處課務組 | 連絡電話：+886-3-8632122~2127
資訊中心地址：97401 花蓮縣壽豐鄉志學村大學路二段1-20號 聯絡電話：+886-3-8632756 | 傳真號碼：+886-3-8632700

圖 5-1-4 教師教學品質之問卷調查表

(三) 輔導事務自我分析

為提升教學品質，提供學生輔導與學習資源，增進教師教學及學生學習成效，本系除授課教師於課堂上提供理論與實務結合之知識外，亦於課後提供學生相關輔導與協助，設置 office hour(附件 5-1-2)。

每班亦設置兩位導師，系主任從旁協助，提供學生課業輔導、生活輔導與生涯規劃等事宜。

(附件 5-1-3 100 年度班及導師名冊)

(附件 5-1-4 101 年度班及導師名冊)

(附件 5-1-5 102 年度班及導師名冊)

固本系將會在班制自我分析與檢討機制乃透過定期追蹤在學學生、畢業生及企業雇主對學生學習成效之意見，並配合校方機制，針對在學學生、畢業生與相關機構人員為對象進行問卷調查。各利害關係人之相關問卷。茲詳列如下：

1. 在學生：系所滿意度調查(附件 5-1-6)、專業課程調查(附件 5-1-7)。
2. 畢業生（系友）：畢業生就業調查問卷(附件 5-1-8)、辦理畢業生返校座談。
3. 企業雇主：畢業生雇主滿意度調查問卷(附件 5-1-9)。

綜觀而言，本系教師在教學與學習評量、課程規劃與設計，以及學生輔導與學習資源上都有努力的付出及良好的表現，並與畢業生雇主滿意度調查交互佐證。分析結果將提供本系系務會議及課程委員為許多寶貴之意見，作為本系持續改進和提升本系學生學習成效的參考。

5-2 指標 改善與發展

5-2-1 自我改善機制與落實情形及其未來發展之關係

本系之組織架構為系務會議、系課程委員會、系教評委員會，分別由外系及本系專任教師擔任委員，作為規劃、審議本系課程及相關事宜，達到最佳課程品質與學習成效，並作為定期自我分析與改善機制之基礎，本系各委員會之運作。

本系每學期定期召開系務會議、系課程委員會及系教評會，並依實務需求不定期舉辦各項任務會議，各項任務會議決議後經由系務會議教師討論通過後，據以執行。另本系自 103 學年起將邀請業界代表、學者專家、及學生代表出席課程委員會(5-2-1)。100 學年度至 102 學年度相關會議召開情形（附件 5-2-2 系務會議暨課程委員會）。

(一) 本系發展之特色

1. 本校重點發展特色運動項目為田徑、排球、籃球、射箭、游泳、跆拳道、輕艇，並有各項運動代表隊，因此畢業於本校的各學制學生，運動專業之職涯能力具有一定的水準之上，對未來的發展具有一定的競爭力。
2. 每年定期籌劃體育表演會、協助體育中心舉辦校慶運動會，每學期協助花蓮地區中小學辦理學校運動會，並鼓勵學生參與全

校性活動與暑假服務隊，成效良好。對培養學生活動設計與舉辦活動的能力本系友具體之作為。因此，本系畢業生無論從事體育或非體育工作皆有良善的態度與基本素養。

(二) 問題與困難

1. 師資就業市場萎縮

因師資市場大量減縮，又因教檢通過率減低，目前本系畢業生仍有多數擔任代課教師，近三年來更有為數不少的畢業生離開體育相關工作領域，投入業務性工作領域，是本系必須正視的問題。

2. 就業方向多元不易掌握資訊

本系 100 級至 102 級畢業生資料顯示，目前多人進入私人企業服務，由於進入社會職場時間短暫，尚無固定模式或較佳方向可供參考，新入職場的畢業生必須先摸索，尚難提供新鮮人較佳經驗，這與少子化的社會與工作型態的改變息息相關，要掌握這些改變並作出立即性的改變，顯得相形困難。

(三) 改善策略

1. 鼓勵多元發展、培養基礎能力因應變局。以師資作為主要就業方向已經轉變，本系雖然目前每班有 31 名學生可以獲得師資培育機會，但仍然有三分之一以上必須進入非師資系統。其中

以擔任教練職務、考取公職以及繼續進修具備明確培育方向之外，其餘就業管道不易針對性的設計課程加以培養，因此基礎能力以及學習態度成為預備就業的重要基本要素，本系除在課程之外，著重學生平日待人接物之禮貌處事之能力、學習之態度等生活上的學習，以做好從事各種行業的準備，期望未來能夠快速適應就業市場。

2. 本系將會成立職涯發展小組，未來如何發揮小組功能，真正落實畢業生就業情形之掌握，以及邀請體育相關工作，與非體育相關工作之畢業生將其職涯發展之處境與特性提供本系在學學生之參考。如能具體開展職涯發展小組組織功能，確實與畢業校友保持聯繫管道，以提供學弟妹就業訊息，對於本系拓展就業率應有實質之效益。