

大學校務評鑑規劃與實施計畫

國立東華大學

評鑑報告

主辦單位：教育部高教司

執行單位：社團法人台灣評鑑協會

中華民國九十四年八月十五日

目 錄

壹、辦學特色.....	1
貳、師資.....	2
參、教學.....	8
肆、研究.....	21
伍、教學資源.....	33
陸、國際化程度.....	36
柒、推廣服務.....	38
捌、訓輔(學生事務).....	41
玖、通識教育.....	43
拾、行政支援.....	51

壹、辦學特色

說明：針對全校師資、教學、研究、教學資源、國際化程度、推廣服務、訓輔(學生事務)、通識教育、行政支援等事宜，提出全校性之「辦學特色」。

- 1、 學校環境優美，師生和諧，對學生品德陶冶有潛移默化效益。
- 2、 建構學程整合的重點研究，對學校未來發展具有引導作用。
- 3、 以經建會補助款創立育成中心，並推展資訊與生物科技等，對國內科技產業發展有實質助益與成效。
- 4、 規劃教師專業發展中心，對提升教師研究與教學能力具有前瞻功能

貳、師資

一、人文藝術與運動類組

(一) 優點及特色

- 1、 年輕高學歷為最大特色，博士比例超過 98%，65% 在 40 歲以下，並無 60 歲以上教師。
- 2、 助理教授以上佔 98%以上。
- 3、 每年聘請駐校作家，均為知名作家，學生受益頗多，此為學校極大特色。
- 4、 教師之間合作良好，相處融洽。
- 5、 專案教師可以彌補師資之不足，減輕專任教師壓力。

(二) 建議事項

- 1、 宜更積極延攬資深教師。
- 2、 宜藉由國科會或中華發展基金，加強客座教授的延攬。
- 3、 宜提升專案教師之待遇及退休條件，俾利增加專案教師之穩定性。

學校說明

專案教師之待遇係依據「國立大學校院進用專案計畫教學人員研究人員暨工作人員實施原則」辦理，其退休金（離職儲金），係比照行政院人事行政局「各機關學校聘僱人員離職儲金給與辦法」辦理。

二、社會科學(含教育)類組

(一) 優點及特色

- 1、專任教師大都具博士學位。
- 2、專案教師的設置是學校的特色，讓師資的聘任與調配有相當彈性的空間。
- 3、設有獎勵教師出國進修辦法，對提升教師素質甚有助益。

(二) 建議事項

- 1、兼任師資中以講師及具有碩士學位者居多，有待改善。
- 2、民族學院各系所宜加強整合。另外，應考慮利用專案教師與講座辦法延攬紐西蘭、澳大利亞、夏威夷等地的教師來協助。

學校說明

族群所與民文系透過國科會邀請法國學者擔任客座教授，美國與澳洲學者短期講學，下學期將邀美國教授擔任客座教授，也考慮聘請國外專案教授以英文授課，鼓勵學生加強英文。

- 3、雖有講座教授辦法，但是至今仍未充分運用講座教授以降低教師教學負擔。
- 4、部分師資專長與學系發展方向不符。
- 5、有些系所流動率過高，不利長期發展。
- 6、若干系所（如會計系）師資多半由國內養成，宜允平衡。
- 7、新進教師之專長宜配合系所發展方向規劃。

三、自然科學類組

(一) 優點及特色

- 1、 師資領域廣，教學研究認真，專業知識足夠，且大都具有外國博士學位。
- 2、 跨領域教研工作極具潛力。
- 3、 生師比例優良，學生對教師教學評價高。
- 4、 學校提供宿舍，易於吸引優良師資。
- 5、 生命科學系專注於生技之發展，值得鼓勵。

(二) 建議事項

- 1、 教師人數少，教學負荷太重，宜改善。
- 2、 教學設備待改進，如教室太小、窗簾不能遮陽，宜設法改善。
- 3、 宜以兼任或合聘方式增加優良師資。
- 4、 生命科學系有機化學應加入實驗課，分子生物、細胞生物及生物化學之實驗課應增加時數。
- 5、 生命科學系之教學宜進行整合，例如：與化學系之生化課合開，教師宜花更多心思與時間在教研上。

四、工程類組

(一) 優點及特色

- 1、 平均年齡低，且皆具博士學位，師資優良。
- 2、 三系皆有教授獲 NSC 研究相關獎項。

(二) 建議事項

教授人數比率偏低，未來宜增聘具工作或教學經驗之師資。

五、農學類組

(一) 優點及特色

- 1、 學校位處臺灣東部，高山生態系 (mountainous ecosystem) 與海洋生態系 (marine or oceanic ecosystem) 兼而有之，因此自然資源管理研究所之成立，甚為允當。惟成立已多年，目前僅有五位教師，而且都集中在陸域生態系方面的專業領域，尤以花蓮地區已發展出與海域有關之觀光產業，為能永續經營，有關海洋生態系方面之學者師資宜考慮延聘。
- 2、 專任教師均具國內外著名大學博士學位，學有專精，均與國科會、農委會、國家公園等相關單位有補助研究案進行，聘任計畫專任研究助理，協助訓練學生野外調查與實驗。

(二) 建議事項

- 1、 建議增聘海洋生態系及相關資源方面之師資。師資專長涵蓋面不足部分由兼任教師補足，兼任教師名單及專長，學經歷應說明。

學校說明

與海域有關之觀光產業在花蓮地區確實有必要列為研究發展的重點之一，過去本所研究生亦有針對此課題做為論文的探討，惟本所教師研究領域涵蓋陸域之土地、水文、動物、植物等各面向之某一部份，尚無法觸及到海洋生態系方面。本年度本校已成立之海洋生物科技研究所及海洋生物多樣性及演化研究所，相信可彌補在此方面的不足。

- 2、 針對學生之多元背景，與本校其他系所或花蓮師範相關系所合作教學亦可補專任教師人力之不足，充實學生基礎訓練之不足。

學校說明

為彌補專任教師人力之不足，本所確實朝此方面在進行，在教學方面遴聘花蓮師院教師為兼任教師，或以校際教學方式，由學生至花師選課，在研究方面也採取與本校環政所、觀光遊憩所與企管所等教師共同指導研究生方式來彌補之。

參、教學

一、人文藝術與運動類組

(一) 優點及特色

- 1、 教師教學認真，學生滿意度甚高。
- 2、 學程設計及跨系所選課辦法設計得宜。
- 3、 有關創作之課程及師資極具特色（創作學程、創作與英語文學研究所…），配合駐校作家更見成效。
- 4、 優良教師選拔辦法實施多年且規劃完善，頗具特色。
- 5、 能結合科技與人文，尤其資訊與文化傳播學程規劃得宜，甚受學生肯定。

(二) 建議事項

- 1、 雙主修與輔系設計尚待改進。

學校說明

目前本類組各系雙主修與輔系選修制度，主要是依照申請者成績標準做為是否核准之根據，而課程設計以「普遍的專業」為走向，針對「特色的專業」則較無特別規劃。未來將針對本類組各系輔系、雙主修實施辦法，進行全面的檢討與修正，使選修制度更加完備、課程設計更富特色。

- 2、 部份學程選修人數甚少，尚待提升。

學校說明

目前本類組共設置了四個學程，各學程修課人數多寡不一，部份

學程選修人數不夠多，主要是因學程設置時間尚短。未來除將積極向學生宣導外，並將檢討現有學程規劃方式，設計出更貼近學生與時代需求之課程，以吸引學生修讀學程之興趣。

3、 創作與英語文學研究所創作組（MFA Program）必修學分過多，學生畢業率有待提升。

學校說明

- (1)本所創作組畢業學生授予藝術碩士學位（MFA）。通常藝術創作領域授予學位，碩士（Master）已是最高學位，不再有博士養成教育。因此，不同於文學碩士（MA）學位，學生取得藝術碩士學位代表在此領域研習的最後階段，因此畢業學分之要求也應略高於文學碩士學位，以達成完整之教育目的。
- (2)創作組課程之規劃設計亦不同於一般研究生養成教育課程，較偏重對創造潛能的啟發，焦點在於課堂中師生思考的交互激盪，而非課堂外的文獻收集考察，因此有必要安排較多的課程。也因為本所提供並要求足夠的相關課程，學生方得以在兩年到兩年半的修課時間，接觸到兩位以上的駐校作家，以最直接的方式親炙文壇大師，從多角度汲取大師的創作經驗。
- (3)本所創作組開設課程包括必修的華人作家系列，世界作家系列，以及選修的各種文類創作課程，都與學生畢業創作作品的完成有密切而直接的連結。而課程給予學生選課相當大的彈性，鼓勵學生就自己創作題材，選擇其他系所相關課程研習，為畢業作品的進行做準備，學分設計有其整體規劃，較多學分之要求更有其必要。
- (4)本所創作組藝術碩士學位之規劃為國內首創，無其他系所可為學分數之比較。但就學生這幾年來在台灣文壇之耀眼表現，勇奪文壇上各種文藝獎項無數，成果斐然，顯見辦學績效。
- (5)本所自 89 學年度開始招生。以畢業學分要求，一般需修課兩年到兩年半，畢業作品之完成，則至少需再另加一年，因此，學生入學後，一般應要三年半才能畢業。創作組學生第一年招收六名學生，其中，兩名學生已畢業，一名學生因病休學多年目前復學，一名因經濟因素休學中，二名退學。第二屆七名入學，五人已畢業。第三屆 名學生入學至今方滿三年，除一名學生外，還未能提出口考申請。以此數字觀之，第一屆學生畢業率有偏低情形，

第二屆則趨於正常。然而學生畢業狀況個人因素影響很大，在本所歷史仍短的情況下，僅有一、二屆的數值，也難遽以斷言畢業率偏低或正常，以創作所為國內首創，其特殊性更須較長時間觀察。

4、 兼任教師延攬不易，無法廣開選修課程。

學校說明

本校位處東部，對於兼任師資之聘任的確不如北部地區大專院校容易，不過，檢視本類組各科系目前所開設之選修課程，在課程數目及專業領域科目的分佈上，大致而言仍能滿足學生的需求。惟將來仍將隨時檢討，延聘優良兼任師資，彌補專任師資之不足。

5、 運動與休閒學系教學評量偏低，尚待改進；該系學生畢業為理學士學位，學費亦為理學院標準，置於文學院似有不宜。

學校說明

運動與休閒學系屬於非傳統性的跨領域之應用性科系，由於淵源、方向、定位、師資之差異，國內外相關系所隸屬之學院不一（有教育學院、管理學院、體育學院、社會科學學院、運動與休閒學院、應用生活研究學院），本校運休系隸屬於人文與社會學學院並無特別不適之處。

另外，本校運休系師資背景含運動科學、體育教學、休閒研究，課程設計上亦兼具此三類，所招收之學生來源則有第一類組及第三類組，由於教學與課程上之器材及實驗所需，收費採理學院標準，畢業生授予以理學士學位並無不妥。一個非傳統性的跨領域之應用性科系，無論隸屬任何學院，都難免會觸及適宜性的問題，就本校的情況而言，無論是隸屬理工學院、管理學院、或是原住民學院，皆未必會比隸屬於人文社會科學學院更適當。

本校研擬五年期重點發展領域，人文社會科學院規劃兩大重點發展領域之一身心健康重點領域發展（欲整合運動與休閒學系、臨床與諮商心理學系、教育研究所、以及師資培育中心），其中運休系的重點發展的方向—探索體驗教育—即為整合重點之一，因此，隸屬人文社會科學學院當屬合宜。

運休系已達成共識將以「探索體驗教育」作為重點發展的方向之一，本校曾於 2004 年 4 月邀請校外本領域之學者專家針對運休系教學研究等業務進行評鑑，獲得評鑑委員的一致肯定，並認為「探索體驗教育實驗場」是一項具有前瞻性的規劃。評鑑委員同時建議，可以進一步參考國內外相關的設施做適當的規劃，此外，也一致認為，成立「探索體驗教育實驗場」有機會讓運休系結合相關系所與花東資源，發展出別具特色的課程，並指出這些課程將極具潛力，讓東華大學得以在運動與休閒領域中奠立領導地位。

負責興建本校「探索體驗教育實驗場」場地的單位 Project Adventure (簡稱 PA, <http://www.pa.org/>) 為全世界最早發展這些課程之非營利機構，在美國及日本與一些大學有伙伴關係，並開設許多相互承認的課程，可以轉換成大學及研究所的學分。運休系已與美國 PA 建立了初步共識，將朝向讓東華大學成為台灣之 PA 教育訓練課程的認證機構的方向發展，並希望能儘快授權東華大學發放美國 PA 認可的相關證照及學分。未來學員無論是在就業或就學深造方面，都將會有實質的效益。就此發展方向而言，隸屬人文與社會科學學院比隸屬其它學院，應該更為適當。

6、圖書嚴重不足，宜專案撥款，儘速添購。

學校說明

館藏圖書數量，除需相當經費挹注、配合外，亦需要時日逐漸累積，本校迄今成立剛滿 年，圖書資源仍有待陸續購入。本類組各單位各年度設備費，大部份都用於購置圖書。此外，本院亦積極爭取相關計畫之專案購書經費，例如 91、92 年度教育部「輔導新設國立大學健全發展計畫」，獲補助款共二千八百餘萬，其中約二千二百餘萬用於購置圖書、資料庫。本年度亦積極爭取教育部相關計畫案中，總計提出約二千萬元之購書清單，如本案得以順利通過，相信本類組圖書資源不足情況，將可獲得改善。未來本類組亦將持續努力爭取相關計畫案專款，充實圖書設備資源。

二、社會科學(含教育)類組

(一) 優點及特色

- 1、課程大綱均能上網公告，教師對授講方式及成績評定有充分自主，有助於學生充分掌握教學內容範疇，學生咸認評分公正，師生互動良好。
- 2、上網實施教學評量，有利於教師改進教學。
- 3、充分利用教育部研究生獎學金，讓研究生協助教師教學。
- 4、教師能依專長授課，且有提升教師教學水準之獎勵措施；授課時數尚稱合理。
- 5、教師皆有獨立研究空間，且學校提供經費以採購必要之教學設備，有助教學。

(二) 建議事項

- 1、大學部所開的課程數目少，學生可以選修課程亦相對少，此不僅呈現在客觀的指標上，也反映學生主觀的回應在選課上有困難。
- 2、相關系所太多，形成每一所只有三至五位教師，造成一位教師必須在該學系準備不同學科課程，同學可以選擇的教師亦相當少，建議未來應整合相關學系。

學校說明

管理學院目前已完成碩、博士班第一階段的整合，在企管系的架構下，納入財金、會計、資管等在碩、博士學程，基礎科目統籌在企管系的調度下，由相關系所支援。第二階段則將進行大學部課程的整合。

- 3、學生休學、退學預警制度，宜早建立，以免遺珠。

- 4、 學生覺得上了大學之後，英語程度並未見提升，學生英語環境尚有改善空間。
- 5、 重視國際交流，亦訂有獎勵以英語授課辦法，但學生卻少有感受，且實際以英語講授之課程不多，宜予落實；宜聘請較多外國教師，爭取較多外國學生。
- 6、 為順應「國際化」潮流與趨勢，未來可要求大學部研究生需通過「全民英語檢定」考試。
- 7、 e-learning 學習網路可再積極促進，並以具體獎勵措施，鼓勵教師運用。

學校說明

管理學院設置之「企業資源規劃暨知識管理教學研究中心」(ERP/KM 中心)所建置 IBM 之 Notes 系統平臺，目前已由資管系積極投入作為課程教學之應用工具，以之作為課程的知識分享平台，除了便利教師的線上教學與評分以外，亦是同學課堂之餘自行上線討論與閱讀的有力媒介。目前已有專案管理、資管專題、企業資源規劃...等相關課程陸續運用。此外管理學院將透過 ERP/KM 中心既有之 e-learning 工具作為日後推廣網路線上學習之主力，除加強 e-learning 內容製作以外，並充實設備、積極鼓勵教師利用。

- 8、 一般而言生師比尚稱適宜，但企管、會計兩系生師比仍約 30：1，宜予改善。
- 9、 學生生涯發展與就業輔導宜加強；圖書設備可增加。
- 10、 教室多媒體設備仍須加強，以提升教學品質。
- 11、 部份系所在職專班人數高達 30 人/班，影響指導學生品質，宜考慮調降人數。

學校說明

「企業管理碩士在職專班」並非專屬於企管系，而是由管理學院主導，全院九個系所的師資共襄盛舉，為東部的企業界、工業界、各級政府與軍方提供了盼望已久、急切需要之教育服務，落實政府賦於東華大學提昇台灣東部學術與文化水準，服務產業、政府各界之使命。

三、自然科學類組

(一) 優點及特色

- 1、 學程為主，鼓勵學生較早接觸研究，大三、大四即可進入研究室進行研究。
- 2、 學生樂於學習，壓力適中。
- 3、 數學系小天地輔導課業，導生會師生互動佳，學生對教師教學方式肯定，刺激學生創造力。
- 4、 通識教育佳，培養學生文化、藝術修養。
- 5、 校園空間寬敞。

(二) 建議事項

- 1、 通識課可增加，尤其語文及實用課。
- 2、 研究室過少，社團補助年年減少，宜改善。

學校說明

工學院完成後，理學院之空間問題將大為改善。

- 3、 行政效率宜加強，校園安全須提升，確保師生安全。
- 4、 宿舍床位不足，宜設法改善。

學校說明

目前正積極辦理學生宿舍第五期新建工程 BOT 案，若有廠商投標，預估一年內可完成委託，再一年半可提供住宿。

- 5、 統計軟體不足，影響教研，宜加強。

- 6、 實驗儀器保管妥善率，宜設法加強。
- 7、 鼓勵學生暑期到中研院等地方遊學或暑修。
- 8、 圖書館 e-journal 應加強。
- 9、 儀器不夠，實驗課可以 rotation 之方式進行。

四、工程類組

(一) 優點及特色

- 1、 學程制度規劃良好。
- 2、 採用學生評鑑 GPA 方式表示教學評量效果，具創意。
- 3、 有「教學特優教師遴選與獎勵辦法」，校級與院級皆有教學特優獎金。
- 4、 「教學意見調查表」之評鑑制度執行成效良好。
- 5、 教師教學認真，評分嚴格，訂有教學預警制度，對 GPA < 2.0 同學設有讀書會補強。
- 6、 電機系實驗室及課程，教師自編教材，並實施專題製作，訓練學生動手做的能力。

(二) 建議事項

- 1、 跨系所之整合教學實驗室可再加強規劃、執行。

學校說明

除目前物理或化學基礎教學實驗外，未來工程類組將實施的整合教學實驗主要有二項：電子電路實驗及光電實驗。

- 2、 工程類組之「中程發展計畫」宜納入學校之「中長程發展計畫」，以利永續發展。

學校說明

理工學院已有工程類組的「中程發展計劃」，也已納入本校的「中長程發展計劃」之中。

- 3、 各系師資不多，有些課可以跨系合開。

學校說明

本校跨系所選課 分自由，學生於系上開課不足時，皆可跨系選修。以 50~60 名一班學生的單班制，本類組師資不足現象其實目前並不嚴重。合系所開課的課程目前籌劃中，主要是與光電半導體有關之課程，將以「電子與光電學程實行」。

- 4、 學生反映部份課程宜增加「實作」份量，以加強學習成效。

學校說明

將檢討工程類組各系大學部基礎教學實驗課程是否完整，期望有 3~4 門基礎實驗課程再配合大學部專題研究來加強「實作」份量。

- 5、 建議電機、資工及材料系從單班增為雙班。

學校說明

如果教育部總額管制的政策開放，各系會樂意配合。

五、農學類組

(一) 優點及特色

- 1、 從學生招收、教學訓練，專長養成等均強調多元化，鼓勵跨領域的學習與操作，使學生具寬廣視野與整合分析的能力，值得肯定。
- 2、 每年有優良教師評選，鼓勵教學品質優良的教師。
- 3、 植物方面之基礎課程及森林生態學方面由於師資較多，課程安排較為充實，此為其特色。
- 4、 動物方面之基礎課程較為不足，動物生態學及野生動物保育之課程具有特色，若師資有機會增加

似可增加動物方面之基礎，生態學為一綜合性之學科，若無動物分類學之專業知識，對於系所不限大學畢業科系招生之學生及非生物科系出身之學生，其在修習生態學業課程基礎上有所不足，若有此類學生應另行開設一些動物方面之基礎課程供其必修，否則該類程度之學生在修習系所研訂之必修課程將面臨相當之困難。

(二) 建議事項

- 1、 在課程規劃設計方面，生物與生態層次所佔之份量約在 80% 以上，建議在生態系經營方面之課程，再增加社會、文化、經濟、法律以及公眾價值觀等內容；若能增加動物方面之師資，則宜加開一些基礎動物學之課程，特別是動物分類學之課程；若系所也考慮開拓海洋生物資源方面之課程，在目前無師資之情況下，似可聘請兼任師資來支援。

學校說明

為讓學生能夠多接觸社會、文化、經濟、法律以及公眾價值觀等相關領域，本所專任教師所開之選修課盡量減低，以保留學生有機會至環政所、觀光遊憩所、族群所與企管所等選修更多與擬研究有關的領域。

對於各專門類別師資不足問題，包括動物、植物、環境規劃等，本所採取的策略是，視進入本所之研究生擬研究的方向與領域，增聘兼任教師來支援。至於海洋生物資源方面之課程，本校已成立之海洋生物科技研究所及海洋生物多樣性及演化研究所，應可彌補之。

- 2、 由於自然資源管理研究所對入學生不設專業系所的限制，學校亦無其他相關大學部學系之限制下，部份學生大學部基礎訓練不足，故最小限之

入學學生專業系所或學分的限制仍有必要，個別教導不易有系統性的專業知識訓練。九十四學年度擬招收博士班學生，期藉由博士班學生帶領碩士班學生的方式，能否加強學生在專業上之基礎訓練，不無疑問。系統性的專業知識訓練仍屬主要，博士班學生應只能輔助性的協助訓練。

學校說明

由於博士班每年招收三名，分為三組，本所負責其中一組，以一名博士生帶領碩士生以加強在專業上之基礎訓練確實無法達到，所內規劃仍以所內教師來承擔此重任，博士生可從旁協助，承擔部份責任。

肆、研究

一、人文藝術與運動類組

(一) 優點及特色

- 1、 教師研究風氣良好，成果豐碩。
- 2、 部份教師創作極有成績，具有特色。
- 3、 研究頗能顧及區域性特色。
- 4、 學報審稿嚴謹，亦有校外編輯委員參與。

(二) 建議事項

- 1、 宜加強國際學術合作。

學校說明

本校與美國、德國(University of Rostock) 捷克(University of Hradec Kralove) 日本(岡山大學) 韓國(慶州大學) 泰國(Prince of Songkla University)、大陸(蘇州大學、江蘇大學、山西大學、南京理工大學、煙臺大學)多所知名學府皆簽訂學術合作協議，並仍積極與其他知名國際研究機構洽商學術合作機會。而本類組亦相當重視國際學術合作或交流活動，近幾年來亦積極推動各種國際學術合作、交流活動，例如延攬外籍客座教授、本校教授前往他校進行短期研究、舉辦國際學術研討會、座談會、交換學生、國際性校際師生互訪交流活動等，未來將更加強推動國際學術交流與合作業務。

- 2、 宜深化具有東部區域特色的研究。

學校說明

東華大學歷史學系是東台灣唯一一所國立大學歷史學系，設系宗旨與發展重點即規劃為東台灣歷史研究。師資之延聘，已充分考慮特色領域發展之需求，在相關領域課程規劃方面，如「口述歷史」、「方志學理論與實務」、「影視史學」等，亦強調以東台灣地區為其習作之

對象。設系六年來，已陸續完成了《壽豐鄉土史》《吉安鄉土史》《鳳林『校長夢工廠』社區文化發展計畫》等之撰寫，製作《拼布媽媽與社區》等紀錄片，並承接花蓮縣文化局委託之「世界遺產潛力點太魯閣研究資料蒐集第二期計畫」等計畫，與東部區域研究緊密結合。

3、 學報宜增加外稿比例。

學校說明

本院主辦《東華人文學報》，現已出刊近六期。各期「刊登」之內、外稿篇數狀況統計如下：

第一期：內 14/外 1。

第二期：內 15。

第三期：內 13/外 1。

第四期：內 8/外 4。

第五期：內 7/外 4。

第六期：內 5/外 4。

刊載外稿之比例，有漸次加重之趨勢，往後將擴大徵稿面向，吸引更多外稿加入，提升本刊物之學術水準。

4、 宜加強研究特色，以吸引優質研究生。

學校說明

本類組目前設有研究所之科系包含中國語文學系(碩、博士班)創作與英語文學研究所。

(1) 中國語文學系(碩、博士班)研究特色為：

- ◇ 強化因應當代文學與文化思潮或議題之課程。
- ◇ 透過新的詮釋方法與視域，為古典及傳統領域開拓研究新方向。
- ◇ 強化現代文學之創作與理論課程，於此一基礎上，對現代文學之實際批評與理論批評，進行深化之研究。
- ◇ 強化科際整合，吸收其他系所之長以為己用，以不同面向之思考途徑創新問題意識與研究方法。

(2) 創作與英語文學研究所研究特色為：

- ◇ 文學創作組藉由研讀經典名著和理論思潮，與本國文學傳統和當代文壇對話，同時培養敏銳的文學鑑賞和批判能力，以提昇創作水準。
- ◇ 文學研究組研讀英美文學為主，以新英文文學、歐洲文學和文化批評理論為輔，期使研究生在不同領域皆能依其學術興趣及專長從事研究。

另由英美語文學系所規劃之比較文學博士班即將於九 五學年度正式成立，為一具有比較文學與文化研究精神，跨科系領域的博士班。透過前瞻性的科際整合，將多元文化，數位發展，環境與生態，跨媒材創作活動，現代性與全球化等當前重要問題納入研究範疇，充分發展與時俱進的整合特質，以開拓人文學科領域的教學與研究。

未來將持續透過跨領域研究群結合，尋求嶄新的研究道路與方向，藉以強化、發展研究特色，吸引更多優質研究生。

5、 宜發展整合型計畫，建立研究群。

學校說明

本校人文社會科學院為鼓勵同仁具跨領域研究之概念，規劃有「跨領域研究群」，目前已有八大研究領域(人文與社會科學教學法、文化與傳播、區域文化研究、經濟與人文、公共政策、比較文學與文化、情意教育、文學藝術與創作等)。每研究群由一位教師擔任召集人，不定期舉行討論，希冀藉此激盪出新的研究方向，並進而發展整合型的研究計畫。

6、 新任教師授課科目過多，影響研究，宜改善。

學校說明

針對新進教師授課負擔過重，以致影響研究之問題，本校目前即將實施一項給予新進教師到校一至二年內授課減免之制度，預計此一制度實施後，將可有效減輕授課負擔，讓新進教師得有更多時間從事研究工作。

二、社會科學(含教育)類組

(一) 優點及特色

- 1、設有「研究成果獎勵金」、「東華學術獎」、「新進教師優秀學術獎」、「東華傑出榮譽獎」等不同的獎勵方式來獎勵期刊論文之發表、研究傑出之教師、有研究潛能之助理教授。
- 2、申請國科會研究計畫者多，通過件數逐年提升。
- 3、訂有「推動學術發展補助辦法」以鼓勵跨領域研究群或研究中心。
- 4、有些系所訂有獎勵研究生參加學術研討會發表論文之辦法，以鼓勵研究生之研究風氣，值得肯定。
- 5、教師研究成果能結合地方特色及產業需求；除教學負擔外，能積極爭取政府及民間研究資源，並能在重要期刊上發表。
- 6、研究生佔學校的比例高（較其他國立二之學校），有助於提升研究水準。
- 7、學術研究領域多元化，部份研究成果（資管、經濟）在國際出版。
- 8、原住民族學院設置對東部及整個台灣原住民研究、教學、師資培育，有政策與環境的需求。
- 9、能確實落實研究生工讀制度（參與並協助教師研究），培養「付出」與「獲得」間之深切體認，值得肯定。

(二) 建議事項

- 1、圖書館藏書無法滿足研究和教學之需，東華地處

偏遠，應更增加館藏量或與附近地區之大學交流。

學校說明

已在向教育部提出之專案經費補助「購置教學研究相關圖儀及設備計畫」中編列專款，以增購圖書。

- 2、 學校雖然訂有「推動學術發展補助辦法」，但是對於提出整合型計畫之前的 seed money 並未落實。

學校說明

除持續執行「推動學術發展補助辦法」之相關規定(第二至六條)外，並配合本校中長程發展計畫之推行，落實整合型計畫之前的 seed money 之申請補助。

- 3、 學校教師對於學校獎勵制度不夠熟悉，學校似可再行周知，鼓勵研究。
- 4、 學術發表國際化仍然不夠，特別是原民院。宜鼓勵教師及學生多參與國際學術及文化交流。

學校說明

族群所與民文系教師多出身國外知名學府，國際學術活動範圍包括對美英日法菲加印澳等國家，可由教師出國發表論文的情況有所瞭解，可能由於民文系是新單位，教師大多年輕有待鼓勵，然而謝教師的博士論文在美國出書，葉教師、趙教師的論文在英國出版，紀教師的論文在澳洲出版，本系所國際化程度並不遜色。

- 5、 人文社會學院、原住民學院及管理學院之間的研究方向、研究成果應有整合規劃，而可以指導教學或系所開設的方向，例如：運動休閒系宜設於管理學院，原民院不宜設立民族教育學程及民族教育研究所，以免與教育研究所競爭有限資源；新聘教師應以研究專長為考量。
- 6、 學校應及早出版一至二份全國性又能反映東華特色及優勢的期刊。

學校說明

觀光與休閒管理學刊：花蓮地區擁有豐富的自然資源，地方政府對於推廣觀光事業不遺餘力；本校觀光暨遊憩管理研究所更是國立大學中獨一無二者，理應在此領域扮演龍頭角色。管理學院目前正與校內運動休閒學系中具觀光領域背景之師資結合，預計敦請國內外專家擔任評審委員，積極規劃出刊事宜。

資訊科學管理學刊：本校以資訊科學為發展特色重點之一。除已斥資 2 千多萬成立東部企業資源規劃暨知識管理研究(ERP/KM)中心外，正在茁壯中之資管系與會計資管領域、資工系所自學士班至博士班之完整架構，均能提供教學與實務相長的機會。

管理學院預計在本年 12 月邀請美國亞歷桑那大學的講座教授 - 陳忻鈞教授來校擔任客座教授。陳教授在美為兩實驗室之創辦人 (Artificial Intelligence Lab and Hoffman E-Commerce Lab) 且為知名期刊之編輯委員 (Journal of the American Society for Information Science and Technology, ACM Transactions on Information Systems, IEEE Transactions on Systems, Man, and Cybernetics) 管院擬借重陳教授之豐富經驗及結合本校有關領域之資源，建立一優質之資管學術刊物。

三、自然科學類組

(一) 優點及特色

- 1、 注重產學研究，培育未來研發人才。
- 2、 在相當重的教學負擔下，教師仍積極從事研究，士氣甚高。
- 3、 同事之間主動參與跨領域研究。
- 4、 生物資訊及密碼學方向前瞻。
- 5、 設有研究獎勵辦法，補助師生出國開會，出國休假研究。
- 6、 教師積極爭取經費，參與國科會、經濟部、衛生署計畫。

(二) 建議事項

- 1、 研究宜進行整合，並考慮在地優勢，發展獨特方向。
- 2、 現代教學儀器，如 NMR、質譜儀、cell sorter 宜添購。

學校說明

本年度已通過國科會奈米核心設施計畫之申請，本計畫執行期限為3年，將可大為改善本校現代教學儀器設備。

- 3、 師生反映常停電，易造成研究中斷，宜設法改善。

學校說明

本校已完成 69KB 變電站之興建與使用，近期內並將全面完成 11.4KB 配電系統之改善。

- 4、 宜與校外進行研究合作，開拓新領域。
- 5、 宜爭取一流研究人員，短期到校進行研究。
- 6、 研究主題過於分散，不具競爭力，宜注意。
- 7、 生科系國科會研究計劃太少，著作發表集中於有計畫之幾位教師，整個系宜進行研究整合，例如：以 PPG 的方式進行。

四、工程類組

(一) 優點及特色

- 1、 國科會計畫多，平均每位教師 1.1 件，高於標準。每位教師每年平均發表 SCI 1.3 篇，績效佳。
- 2、 過去三年教師之研究成果發表，逐年上升，研究成果與潛力佳。
- 3、 訂有研究成果獎勵辦法及專業學術獎、新進教師優秀學術獎、東華傑出教授獎等。
- 4、 積極爭取大型整合計畫，成果不錯。

(二) 建議事項

- 1、 可加強與花東地區特色結合之研究與建教合作，例如：數位學習與休閒應爭取花東觀光局之合作計畫，確實將花東之休閒產業高科技化。

學校說明

本校新訂「學術研究獎勵」措施，鼓勵教師多主動參與地方產業之建教合作。惟花蓮產業規模小且保守，大規模的建教合作不易執行，希望未來東華的研究具有基礎產官人士樂與本校合作，共同發展。

- 2、 學校宜鼓勵教師成立聯合研究室，以增加貴重儀器設備之使用效率。

學校說明

理工學院已配合研發處著手進行貴重儀器之共同管理與使用。

- 3、 奈米科技為學院研究與教學之重點特色，有不少設備，但如何永續經營與維持相關設備，宜有妥適之規劃。

學校說明

「奈米核心設備中心」的成立，主要目的就是希望使奈米科技為本校研究與教學特色，相信於中心的推動之下，會有整體有效之發展。

五、農學類組

(一) 優點及特色

- 1、 每位教師均勤於研究工作，爭取研究計畫，值得肯定，惟在 SCI 期刊上發表又屬 first author/corresponding author 者，則較偏低，然仍具 potential。
- 2、 訂定有「東華學術獎」頒發給研究傑出之教師、「新進教師優良學術獎」頒發給有研究潛能之助理教授、「研究成果獎勵金」獎勵研究有成之教師，研究獎勵措施完備。
- 3、 國際學術交流成果優良。

(二) 建議事項

- 1、 有關生態系之基礎研究及報告已有相當多量，建議未來可朝向 Ecosystem management 之技術研發下功夫，應可相得益彰。

學校說明

本所在生態系之研究方面多偏向基礎研究，未來確實需要累積基礎資料進一步於生態系管理之應用。

- 2、 部份教師研究計畫多，研究主題廣，宜作適度調整與定位。

學校說明

由於自然資源涉及的層面相當廣，同時也有受委託單位要求，致研究主題較寬廣，因此影響到專業領域之定位，本所教師盡可能調整改進。

- 3、 教師承接研究計畫情形還不錯，學術研究交流亦頗為活潑，研究之發表與承接研究計畫及學術交流之情形相比，稍嫌不足（量上），宜多發表研

究於期刊論文。

學校說明

鼓勵所內教師多發表期刊論文。

伍、教學資源

(一) 優點及特色

- 1、 設置專案教師，聘請駐校作家，開設創作學程，並推動發展多元化學程，訂定跨系所選課辦法；其課程規劃和發展，配合學術組群研究及專業人才培育之需要，充分運用大自然及人文特色的地方資源，營造多層面和多樣性開放的優質校園文化，而校園數位環境之評比，榮獲公立大學第一名，頗適於教師成長和學生學習。
- 2、 課程大綱均能上網公告，教師對授課方式，教學內容及成績評定有充分自主權；且上網實施教學評鑑，除量化統計分析結果外，另有文字說明，可供學生選課之參考，也有助於教師檢討改進教學績效。
- 3、 建校十年，圖書館藏書已達三十餘萬冊，難能可貴；圖書館除以師生為服務對象外，平時也向社區民眾開放，擴大專業資訊服務功能。
- 4、 師資年輕，學歷高，專業學識充足。
- 5、 教師教學認真，訂有教學預警制度，學生對教學之滿意度高。
- 6、 設置多樣學程，頗具特色，亦能提供學生修習第二專長。

(二) 建議事項

- 1、 各系所年輕教師較多，宜積極延攬資深教師；有些系所教師流動率偏高，應設法改進留住教師的配合措施。

學校說明

延攬資深教師一直是我們努力的目標，目前更推動教師獎勵制度，提撥獎金鼓勵其教學與研究，並持續推動透通的升遷制度，協助教師安家的安居委員會等，相信可以逐漸改善這個問題。

- 2、 各學院系所之間，師資可相互支援，以增強教師陣容；鼓勵學生跨系所選修，以擴大學習的領域，落實雙主修與輔系之設計機制。

學校說明

這一直是我們努力的目標，目前我們更配合政策推動不分系制度，以電機資訊為例，再配合學程導向制，學生可以依修習的學程單位選擇電機學位、資訊學位，或甚至雙主修，在這個制度下，師資完全相互支援，學生可以軟硬兼備。另外如生物資訊學程和奈米學程都是跨系所的學程，師資已然相互支援，反倒是如何鼓勵學生修習這些學程應是我們努力的方向。

- 3、 雖有講座教授辦法，但至今仍未充分運用，宜聘請國內外知名學者來校任教，並帶動學術研究，提升水準。

學校說明

目前有多位國內外知名學者在洽談中，相信很快就有結果。

- 4、 教學設備如教室空間、實驗設備儀器等不甚充足，宜儘速改善。

學校說明

隨著工學院大樓於七月份正式啟用，教室空間不足之窘境將不復見，另逐年增列圖儀設備費，鼓勵各型計畫的承接，有利於儀器設備的擴充，相信正在持續的改善中。另外本年度也爭取到教育部的教學卓越計畫，對教室設施的改善也會很有助益。

- 5、 大學部開授課程少，學生可以選修科目不足，選課發生困難，宜增開選修課。

學校說明

目前共有 22 個大學部開課系所（含師培中心與共同科），以 93 學年度為例，上學期共開設 754 門課（必修 356 門，選修 368 門），下學期開設 750 門課（必修 332 門，選修 418 門），以 20 個系而言並不算少，然而或許有少數系所開課不足，我們將更仔細審視原因，以維護學生權益。

- 6、對教師教學之評鑑，宜鼓勵期中評量，以便更能積極產生回饋教學效果。

學校說明

為了達到評鑑的真正目的，我們一直鼓勵學生，知無不言、言無不盡，除了期末評鑑外，本學期正式啟用『畢業生離校建言』並視之為畢業生離校手續之一，本系統讓畢業生可以針對系上每位教師評鑑並提出教學建言。另外將於暑期完工的『教學意見箱』將於下學期正式啟用，本系統讓在校生可以於加退選完畢後（開學二週後），針對目前授課教師授課方式提出教學建言，這種方式目前不列入評量（太多評量容易引起教師反彈），相信更能積極產生回饋教學效果。透過師生之間的溝通來追求教學卓越，一直是我們努力的目標。

陸、國際化程度

(一) 優點及特色

- 1、 學校設有原住民民族學院，研究原住民及南島語系之文化，具特色及多元文化特質。
- 2、 藉 English Corner 提升英語或外語水準，學校自辦全校英檢。
- 3、 與國外學生進行交流，每年均約 10 名，逐年增加；每年亦有外籍教師約 10 名來校講學。
- 4、 學校訂有補助教師及博士生出席國際會議要點，頗具成效。
- 5、 舉辦國際研討會近三年每學年度均有三次以上，92 學年度達七次，成績尚佳。

(二) 建議事項

- 1、 學校設立原住民民族學院，可藉此學院招收南島語系國家之學生，以提升多元文化之學習進行國際化。
- 2、 配合花東地區優異之景觀資源，可藉觀光及學校特色優勢，擴大招募外籍學生、教師，及延攬國外傑出客座教授，以提升國際化及學術水準。
- 3、 學校雙語化程度尚有進步空間，可強化學生之英語能力，並加強 English Corner 之功能。
- 4、 學校國際交流之程度正在逐年進步中，但宜加速成長。

學校說明

本校非常重視國際交流，自 2003 年八月在研發處成立後即設立學術交流組，並制訂「國立東華大學辦理學術合作作業要點」，協調校、院、系、所各層級，積極推動與國外大學簽訂合作協議，一年半

來已略具成效。在 2004 年與三所大學簽約，2005 年迄今已經又和另外三所大學簽約。展望未來，本校國際交流的程度會愈來愈成長。

- 5、 締結姊妹校，目前有十校，其中中國大陸之大學有五校，可逐年加強國際學術合作事宜。
- 6、 學校宜加強雙語化標示。

學校說明

學校總務處已經規劃全校的中英文標示，並陸續進行中。

柒、推廣服務

(一) 優點及特色

- 1、 學校處於花蓮南郊，尚積極辦理推廣教育，頗為難得。
- 2、 學術研究，學校 241 位教師，92 年度發表於 SCI 學術刊物有 120 篇，EI 有 44 篇，每位教師平均發表 0.7 篇；國科會計畫 169 件，以學校現有之資源實屬不易。
- 3、 建教合作收入為一億六仟五百萬元，佔學校總收入之 15%，頗有成效。
- 4、 學校設有創新育成中心、生物技術育成中心，目前由經建會補助新台幣六千萬元，建有四層樓之育成中心，已有資訊科技三家、生物科技五家及觀光休閒三家等進駐，實為學校具有競爭力之特色。

(二) 建議事項

- 1、 推廣教育包括學分班，如企管碩士、公共行政及主持人員碩士班，其他有英語進修及電腦進修，建議對花蓮縣(市)積極從事如觀光、電腦等之推廣教育，以落實在地化，服務花蓮地區民眾。

學校說明

- (1)在觀光類別推廣教育班次方面 - 花蓮地區素來因為景色優美，觀光旅遊業極為發達，本校亦就地利之便成立有觀光暨遊憩管理研究所進行學術上的研究，九三學年度更結合觀光所及本校企業管理研究所規畫「休閒與管理學分班」提供花蓮地區從事旅遊業者一個進修管道。本校將於九四學年度推出「觀光與休閒管理學分班」，再次為花蓮地區的觀光旅遊提供進修服務。另本校中小企業創新育成中心亦承辦經濟部「九四年度中小企業創業創新

養成學苑計畫」，配合花蓮地區市場所需，規劃出「創業菁英進階學程 休閒民宿業」課程，提供有意於花蓮從事民宿業者進行講解及訓練，在觀光推廣教育方面將會更努力推展以落實「在地化」，花蓮地區雖因幅員廣闊，交通上有所不便，往後自當努力克服困難。

(2)在電腦進修班次方面 - 本校於創校之初，電腦尚未普及之際，曾多次為政府及民間機關辦理電腦相關基礎課程。近年更是多次承辦勞委會職訓局之資訊軟體人才職業訓練案，開辦「網際網路資料庫設計班」與「網路工程師班」，此類課程訓練時間長，內容相當完整，由基礎的電腦操作至精深的程式語言，規劃出循序漸進之課程，頗多年紀較大學員參加，謀求一技之長，往後將繼續推出班次以嘉惠花蓮地區民眾。

2、 目前已在台北市、中壢市、花蓮市推動推廣教育，建議繼續擴大。

學校說明

本校於擴展推廣教育方面，除九三學年度成功地於台北開辦「高階企業管理碩士學分班」外，九四學年度更結合於中壢、台北開班的經驗，將於台北內湖地區開辦「國際企業管理碩士學分班」，而「觀光與休閒管理學分班」亦籌畫往外發展的可能性，使得本校企管方面的學術與專業能更向外推展，以嘉惠企業人員。

3、 加強對花蓮地區原住民之推廣教育。

學校說明

本校地處原住民人口聚集地區附近，自對原住民相關之教育與訓練，有責無旁貸之使命，本校首先規劃全國獨一無二之原住民族學院來傳授原住民技藝及文化即是最佳例證。在辦理原住民推廣教育方面，本校歷年承辦勞委會職訓局之資訊軟體人才職業訓練案，開辦「網際網路資料庫設計班」與「網路工程師班」，其招收之學員亦含原住民生並予以優惠，俾供謀求一技之長，另本校原住民族學院亦承接相關計畫及辦理多項研習活動 - 「大專青年原住民廣播節目製播計畫」、「原住民族語教學師資培訓班」等，本校並於 94 年 3 月 5 日辦理由行政院原住民委員會主辦並由本校數位文化中心執行辦理東區第一個「原住民電視人才培

訓班」以培育原住民適切需要。未來將規劃並加強針對花蓮地區原住民推廣教育開設相關原住民文化生計及生活實用課程：文化工藝學習、傳統美食、資訊語文、經營理財、職業諮詢等課程，使原住民能受到最佳的職業訓練及傳統文化的薰陶。

捌、訓輔(學生事務)

(一) 優點及特色

- 1、 學生自治會經積極改革後，採間接選舉，對未來校內學生自治活動之推展有正面意義。
- 2、 設系「種子導師」制度，以強化系、教師及學生間之互動。

(二) 建議事項

- 1、 心理輔導、生涯規劃等之專任人員不足，宜早聘足。

學校說明

學生心理輔導方面：本校學生事務處諮商輔導組，現設有組長一名、組員一名、輔導員一名，及兼任輔導教師五名，每一時段皆安排有專人負責處理學生心理輔導事宜。本校臨床諮商學系諸位同仁並提供學術專業，協助解決本校學生心理輔導方面之相關問題，本處並敦聘臨床與諮商心理學系陳若璋主任擔任本項工作之督導，就心理輔導個案提供專業意見。本校目前正規劃成立諮商中心，未來對於學生之心理輔導將更具成效。

學生生涯規劃方面：目前學生事務處畢業生及僑生輔導組(畢僑組)正進行組織重新規劃，擬針對畢業校友及即將畢業之在學同學，建立起學校與業界之媒合平臺，學校方面將增設專職人員一名，負責處理該項業務，目前該項工作已有初步成果，本年暑假將有 15 家廠商提供 65 個工讀與工作機會予本校學生參與。至若生涯規劃方面，本學期舉辦之「向左走，向右走」活動，邀請學者專家與業界人士，為即將投入職場之學生，提供職前講習，包括：「就業講座」三場次、「企業參訪」三場次、「升學講座」三場次、「研究所參訪」一場次，對於學生未來之生涯規劃，頗有助益。

- 2、 對校內社團提供經費補助，宜固定提撥定額比例，以活化校園社團活動。

學校說明

校內社團活動經費，除常態編列之年度例行性工作經費之外，本學年校長另由統籌分配款項下提撥七萬元，做為學生社團活動專款之用。加上各項單項活動(社團評鑑、社團活動器材購置、合唱比賽、幹部訓練等)個別補助之金額，事實上，本校於學生社團活動經費已編列執行相當比例之金額，往後將視學生社團活動之狀況，投入更多之經費，讓學生社團活動更加蓬勃與活絡。

3、 導生間之互動，在積極性方面，尚有發展空間。

學校說明

導生活動：本校大學部依每班學生人數比例設置導師(大學部每班每三名學生設一名導師，研究所設置一名)，負責學生之生活與學業輔導工作。另有由學務處諮商輔導組推動之「種子導師」與「新芽導師」計畫，為跨班際之系學生活動注入新血與活力。學務處擬於下學期開學前推動「導師講習」活動，讓全校導師更加熟悉導師之各項輔導工作內容，與面對問題時之正確處理方式，更具積極性。

玖、通識教育

(一) 優點及特色

- 1、爭取「提升大學基礎教育計畫」，建構東華通識教育課程，發展跨領域內容，為通識教育研發與凝聚共識之基石。
- 2、規定至少 39 學分的通識課程，廣開 160 學科供學生選修，並明訂跨領域學分，頗值肯定，符合大學選課自由與多元精神。
- 3、設置「東華論壇」，做為討論與溝通的平台，對通識教育發展有助益。
- 4、整合學系特色，建構創意課程(十種)，提供學生選修，發展第二專長，頗有特色。

(二) 建議事項

- 1、通識教育的核心觀念與目標，在各項資料敘述不同，其達成目標的課程系統及相關手段，並無關聯性或系統性的說明，容易落入「口號式」目標之認知，學生亦不瞭解，宜明確陳述並廣加宣導。

學校說明

本校創立迄今僅 年，對於通識教育的核心觀念與目標這麼重要的教育核心，一定要花一些時間去討論和形成共識，因此在不同階段的資料和文宣上，難免會有一些不同。目前校內已凝聚共識，以「培育具自由、民主、創造、卓越精神之現代公民」為本校通識教育之核心目標，並訓練學生具備「擁抱生命的熱誠、獨立思考的能力、主動學習的態度、解決問題的能力、面對挑戰的勇氣，以及團結合作的精神」等特質，以因應二 一世紀全球變遷之社會。

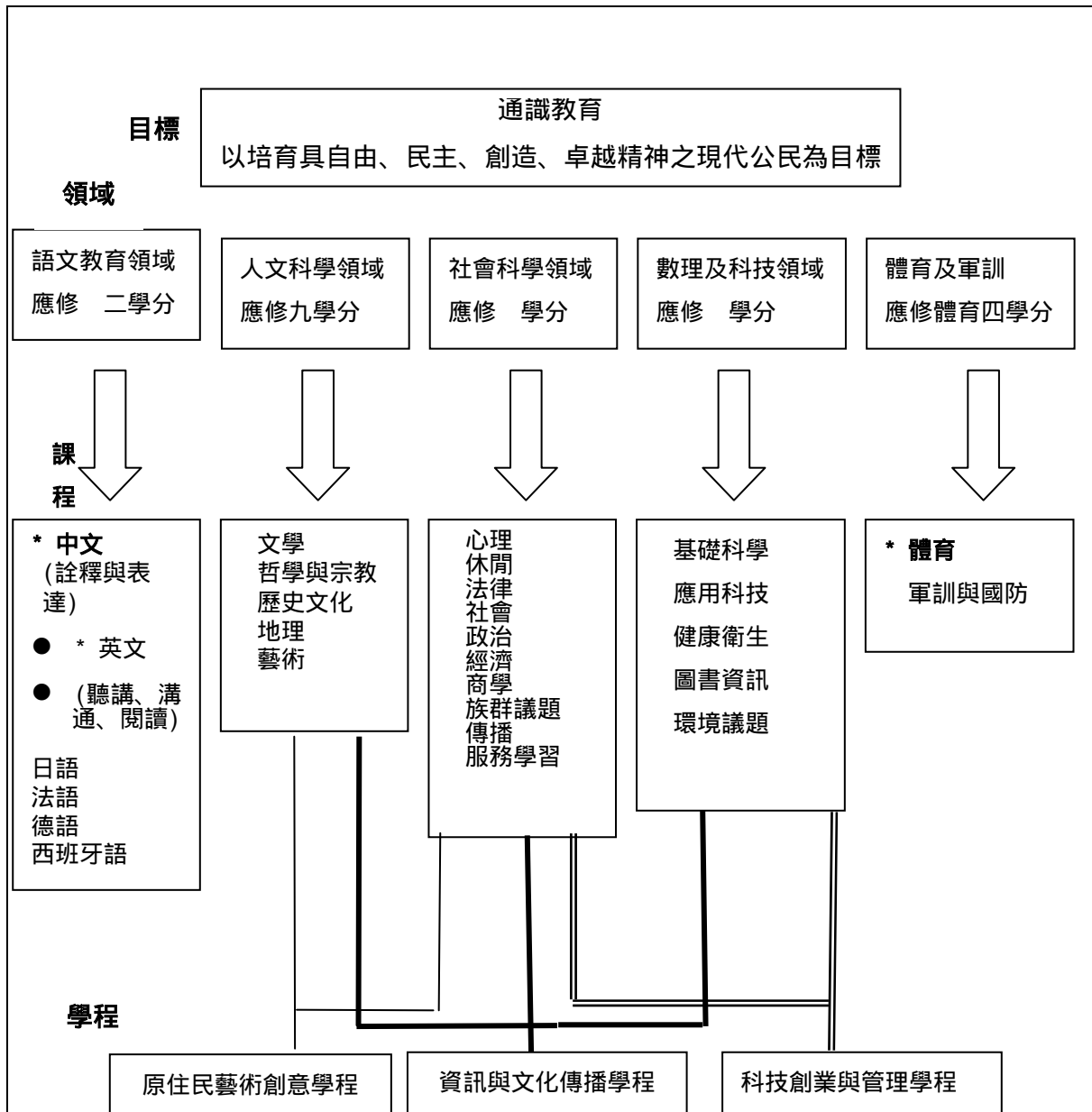
關於宣導「通識教育的核心觀念與目標」的部分，共同科除將善用校內網路資源，亦製作小手冊與單張，張貼或提供同學索取，也會在新生入學時發送給新生，以達宣傳之效。另共同科自九 四學年度

起開設一門通識課程「大學入門」，提供新鮮人大學新視野，在課程中授課教師亦將闡述通識課程之重要性，讓學生更了解通識課程之核心觀念與目的。

- 2、 學校對大學基礎教育，宜有結構性設計與說明，方能呈現通識課程在基礎教育的相對地位與功能。

學校說明

本校大學部課程可分為通識課程，專業必修及專業選修等三大部份，其中專業必修及專業選修提供大學生專業訓練，而通識課程則提供全校大學生語文教育、人文科學、社會科學、數理及科技、軍訓及體育等基礎教育。通識課程之結構依目標、領域、課群與學程之連結，圖示如下：



「*」註記者為必修課程包括中文詮釋與表達 3 學分、英文聽講、溝通、閱讀 6 學分與體育 4 學分。為了在學生之專業訓練以外，提供其他領域知識範疇之教育訓練。通識教育現階段所規劃的課程，在四大領域下，以能盡量涵蓋各知識範疇並強調自然與多元為重點。

在語文教育類課程規劃上，除英文課程之外，也強調第二外國語的訓練。英文部份，為加強學生英語能力，規劃課程分級制，使學生能依其分級選修相當程度的課程，另也開設多種第二外語課程，供學生選修。為期使各學系學生加強中文語文能力，另規劃中文語文能力：詮釋與表達方面的課程。

在人文科學類課程規劃上，除規劃文學、哲學與宗教、歷史文化、與地理等人文方面的課程，也強調學生在美學上的學習，開設「古典

音樂入門」、「西洋古典音樂賞析」、「當代表演藝術鑑賞」、「藝術概論」及「素描」課程。

在社會科學類課程規劃上，課程以強調領域多元為主軸，相關法律、宗教、心理學、社會學、經濟、管理學、商學、休閒、族群議題、傳播等多領域課群的規劃，並配合政府推動社區營造的政策，開設「社區營造及社區發展」課程，並結合花蓮地方社區的屬性，提供學生認識社區、服務學習的機會。

在數理及科技類課程規劃上，提供數理科技相關課程，透過有別於各理工學系之專業課程，引導出學生對理工課程的興趣，開設基礎科學、應用科技、健康衛生、圖書資訊、環境議題等課群之相關課程，並從長程性社會發展的視野，來探討自然科學緣起以及人文社會科學緣起的秘密，從五度面向的觀察法，尋求三大科學領域的整合性，開設「科學與人文的對話」課程。

除了上述四大領域課程核心課群之規劃，本校亦針對大學教育之課程進行通盤的課程串聯與整合，建立跨領域通識與專業結合的特色學程設計：共同科與數位文化中心自九一學年度起開始協調數位文化相關師資及教學資源，規劃設置跨系所的「資訊與文化傳播學程」，開設數位文化系列課程。同時，共同科、理工學院與管理學院結合各系(所)之專業師資，共同規劃與執行「科技創業與管理學程」，培養具備科技創業與管理專業素養、將來創業或就業市場最具競爭優勢的人力資源。另外，共同科與原住民族民學院民族藝術研究所亦協力規劃與推動「原住民藝術創意學程」，開設系列課程，培養學生具備關懷民族特色藝術與創意美學之能力。

為使全校教師普遍接受通識教育也是專業教育的基礎與重要一環，首先，必須要所有的教師體認大家共同關心的是學生所接受的教育(整體教育的內容與品質)是否有助於提昇學生的基礎素養與專業技能，必須靠大家排除各系所本位的思考，共同為全校學生設計一套創新與務實的基礎課程，也就是本校(甚或所有大學)需要的通識課程。共同科成立了「東華論壇」及「教學與學習中心」做為這些討論與溝通的機制與實踐的平台。工作坊、座談會、研討會及專題演講則是這些工作的基本模式。

自九一學年度起，東華大學共同科不再聘有專任教師，原聘任的專任教師回歸專業系所。如此通識課程的開設則分由各系所合作支援，這種設計將員額留給各系所，減少共同科教師沒有研究團隊支援的孤獨感，甚或被歸類為二等教師的無助感。受過專業訓練的教師在

各系所可以透過團隊的激勵，提昇教學與研究的實力與成長。

- 3、 學校設有共同科，辦理通識教育事宜，宜考慮更換名稱，以名符其實。

學校說明

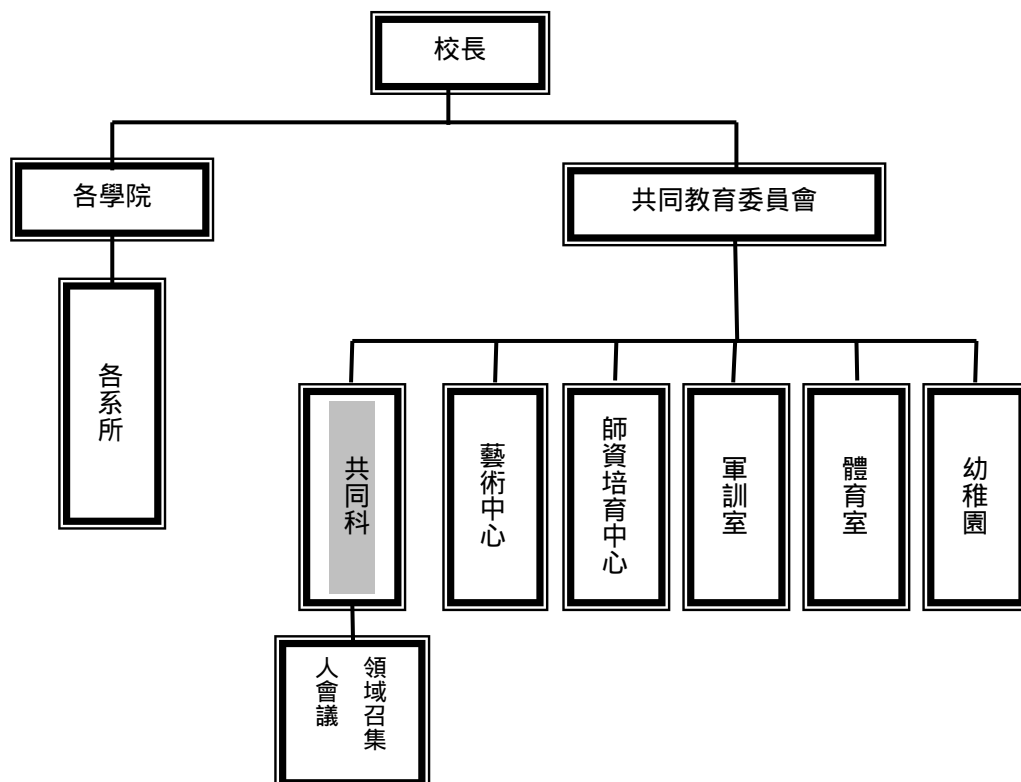
本校最初採用「共同科」之名稱，乃因此名稱涵蓋範圍較「通識中心」為廣泛，因為本校「共同科」不僅安排全校通識課程，亦規劃並開設全校必修之中英文語言課程，更推動體育及軍訓等全校共同課程，故以「共同科」為名，相當符合目前業務工作之實。然而為了配合時代趨勢，本校「共同科」將討論更改名稱。

- 4、 通識教育之組織與運作，宜訂定相關辦法，使開課、選課與激勵教學有依據及運作合理化。

學校說明

本校通識教育之組織與運作已訂有相關辦法，在開課、選課及激勵教學等行政事宜已有相關規定可依循。

依據本校組織章程，共同科在共同教育委員會之下運作，規劃並執行全校通識教育相關事宜。共同科與學校組織之關係圖示於下：



關於行政運作之推動部份，共同科配置有主任一人，專責共同科所有作業統籌規劃，另設兩名專職助理負責處理行政方面相關事宜，以協助課程開設之溝通、協調，及相關資訊之收集、彙整等工作。共同科內設置「領域召集人會議」依此議定通識教育之相關規定及辦法。各領域小組召集人由共同教育委員會主任委員推薦本校在該領域具有聲望及長才的教授，組成規劃小組來研擬及規劃該領域課程。近三年度通識課程領域召集人表列於下：

課程領域	九 一學年度	九 二學年度	九 三學年度
人文科學類	中國語文學系 吳冠宏教授	中國語文學系 吳冠宏教授	中國語文學系 謝明勳教授
社會科學類	經濟學系 溫英幹教授	經濟學系 羅 瑋教授	經濟學系 羅 瑋教授
語文教育類	英美語文學系 傅士珍教授	英美語文學系 傅士珍教授	英美語文學系 傅士珍教授
數理科技類	化學系 蔡英仁教授	化學系 蔡英仁教授	生科系 宣大衛教授
圖資教育類	資訊工程學系 陳良弼教授	資訊工程學系 陳良弼教授	已併入數理科技領域

至於通識教育之課程規劃與開設，依據本校於八 七學年度教務會議通過以及九 二學年度教務會議修正通過之通識課程開設通則辦理，目前通則內容說明如下：

- (1)本校「通識教育」以培育具有自由、民主、創造、卓越精神之現代公民為目標，在學生專業訓練之外，提供其他知識範疇及延伸視野之全人教育訓練。
- (2)本校「通識教育」課程概分為語文教育、人文科學、社會科學、數理及科技等四類，本校學士班學生應於各該類別中選修語文教育類 二學分、人文科學類九學分、社會科學類 二學分、數理及科技類 二學分。惟為兼顧各院之性質差異，各系可減修六學分的通識課程。通識課程總計應修三 九學分方能畢業，各系應修最低畢業學分數如下：

畢業最低應修學分數						
系別	(一)通識教育				(二)	
	課程領域別				體育	軍訓
	語文教育			人文科 學		
	中文	英文	選修			

中文系	0	6	3	6	12	12	4 學分 一、二年 級必修體 育(一)、 (二)、 (三)、 (四)。 三、四年 級選修。	選修
英美系	3	系上專 選 9 學 分		3	12	12		
歷史系	3	6	3	3	12	12		
經濟系	3	6	3	9	6	12		
運休系	3	6	3	9	6	12		
臨諮系	3	6	3	9	6	12		
企管系	3	6	3	9	6	12		
國企系	3	6	3	9	6	12		
會計系	3	6	3	9	6	12		
資管系	3	6	3	9	6	12		
財金系	3	6	3	9	6	12		
應數系	3	6	3	9	12	6		
化學系	3	6	3	9	12	6		
生科系	3	6	3	9	12	6		
物理系	3	6	3	9	12	6		
資工系	3	6	3	9	12	6		
電機系	3	6	3	9	12	6		
材料系	3	6	3	9	12	6		
民文系	3	6	3	9	6	12		
語傳系	3	6	3	9	6	12		

自 93 學年度起，圖資教育類領域合併至數理及科技類領域，尚未修畢圖資教育類課程之舊生得以選修數理及科技類課程，以計入圖資教育類課程。

- (3) 學生修習與本系專業無直接關係之外系課程(不含研究所課程)，若非為輔系或雙主修之目的，經各該學系與共同教育委員會會商同意後，得視為廣義之通識課程，可計入通識教育學分。
- (4) 在第一款的前提下，各類通識課程中與個別學系專業課程相關者，若該系學生修習，不計入通識教育學分。
- (5) 為因應本校通識教育課程之規劃與開設，在共同教育委員會之下設置各類課程規劃小組，由校長遴聘相關之教授擔任各組規劃委員並置召集人各一人，以進行各類通識教育之整體規劃。各類規劃小組所規劃之通識課程及課程綱要經由召集人會議彙整、討論後，由共同教育委員會將通識課程開設建議案提送課程委員會審議。

(6)本通則經課程委員會審議、教務會議通過並送請校長核定後實施，修正時亦同。

至於選課部份則依據課務組織之選課辦法辦理，目前採年級分開選課之方法，並限定每學期通識課程初選時選修門數，使學生更審慎選擇通識課程。

在激勵教師教學部份，目前學校設置「優良教師教學獎」，保留多個名額給予教授通識課程之教師，肯定通識教學優良之教師。目前共同教育委員會正研擬設置「東華通識教育貢獻獎」，並擬於九四學年度實施，此將更落實對教師教授或推動通識課程之鼓勵。另外在常態通識課程教學中，亦依修習學生人數設置教學助教，以協助教師通識課程之教授，有助於通識課程教學品質之提升，增加教師開設通識課程之意願。

5、通識課程的學習要求，可再嚴謹些，避免落入寬鬆之學習認知。

學校說明

關於通識課程學習要求之部份，目前每學期末皆統計分析通識課程教師評定學生成績之分佈，並主動提供給系所主管與任課教師參考，並勸導評分過高之教師秉持公平嚴謹之原則，評量學生學習成效。

6、舉辦通識教育有關演講、社區服務等活動，宜廣加宣導吸引學生參與，以強化通識教育功能。

拾、行政支援

(一) 優點及特色

- 1、創校十一年，行政團隊帶動建校，成員健全，校務穩定發展，總體績效，值得肯定。
- 2、校園整體規劃，依綠建築標準，重視環保與美化，初期、中期及近期之硬體建築，均順利完工或進行，績效頗佳。
- 3、校務基金管理委員會與經費稽核委員會，有定期聯席開會機制，開源、節流並重，累計結餘款六億餘元，有利支援校務持續發展。
- 4、數位週刊評比校園數位環境，榮列公立大學第一名，行政 e 化績效亦佳。
- 5、校長與一級主管定期與教師、學生及行政人員座談，及時溝通並解決師生需求，頗具特色。
- 6、人事室編印服務手冊及人事簡訊，教職員工同仁滿意度高。
- 7、教務處為解決畢業生辦理離校手續之繁瑣及奔波，將各單位之資訊集中為單一窗口，一次辦妥，方便學生。

(二) 建議事項

- 1、93 學年度學生數 5,761 名，學生宿舍床位 2,671 位，外宿學生咸盼學生宿舍第五期新建工程儘速辦理。

學校說明

目前正積極辦理學生宿舍第五期新建工程 BOT 案，若有廠商投

標，預估一年內可完成委託，再一年半可提供住宿。

- 2、 學生問卷調查及抽訪，對學校「餐飲設施與樣式是否符合需求」之滿意度較低，建請重視並妥予改善。

學校說明

辦理多次的校內餐飲業者與師生之座談，並已請福利委員會積極改善中。

- 3、 校園環境之清潔，現採外包方式，固然績效頗佳，惟若撥出部份工作提供工讀機會，或逐漸推動勤勞(勞動)教育，將可提升教育之正面功能。

學校說明

本校工讀金之分配，由各單位依業務需要自行安排。宿舍違規之學生則以「愛校服務」名義實施勞動服務，當可達到教育之正面意義。

- 4、 各項評鑑指標之書面佐證資料及表冊呈現，尚嫌不足，未能妥予分類陳列，宜予改進。

學校說明

日後將按照各項評鑑指標仔細備妥相關佐證資料，並分類陳列，以利評鑑委員查閱。